

GMINA WICKO



Studium uwarunkowań i kierunków zagospodarowania przestrzennego gminy Wicko

Część A

Uwarunkowania zagospodarowania przestrzennego

Załącznik nr 1 do uchwały nr XLVII/59/10 Rady Gminy Wicko z dnia 29 czerwca 2010 roku w sprawie uchwalenia studium uwarunkowań i kierunków zagospodarowania przestrzennego gminy Wicko.



Wykonanie opracowania:



INPLUS Sp. z o. o.

10-686 Olsztyn

ul. Wilczyńskiego 25E/216

biuro@inplus.pl

www.inplus.pl

w konsorcjum z

Biuro Architektoniczno – Urbanistyczne BDK s.c.

Zespół autorski:

mgr inż. arch. Marian Kopliński – główny projektant (nr uprawnień urbanistycznych 963/89),
Północna Okręgowa Izba Urbanistów (G-083/2002)

mgr Szymon Truszczyński

mgr inż. Arkadiusz Świder

mgr inż. Anna Serguć

inż. Anna Wojtkun



Spis treści

1. Ogólna charakterystyka gminy i położenie fizyczno - geograficzne.....	5
2. Uwarunkowania wynikające ze stanu środowiska przyrodniczego, w tym stanu rolniczej przestrzeni produkcyjnej, wielkości i jakości zasobów wodnych oraz wymogów ochrony środowiska, przyrody i krajobrazu kulturowego	6
2.1. Położenie w strukturze fizjograficznej.....	6
2.2. Geologia	6
2.3. Gleby	7
2.4. Geomorfologia	8
2.5. Klimat.....	10
2.6. Wody powierzchniowe	13
2.7. Wody podziemne	15
2.8. Formy ochrony przyrody	17
2.9. Waloryzacja fizjograficzna gminy	27
2.10. Występowanie terenów górniczych wyznaczonych na podstawie przepisów odrębnych	31
3. Uwarunkowania wynikające z występowania udokumentowanych złóż kopalin oraz zasobów wód podziemnych.....	32
3.1. Kopaliny i tereny górnicze	32
3.2. Wody podziemne	33
4. Uwarunkowania wynikające z występowania obiektów i terenów chronionych na podstawie przepisów odrębnych.....	34
5. Uwarunkowania wynikające ze stanu prawnego gruntów	35
6. Uwarunkowania wynikające ze stanu dziedzictwa kulturowego i zabytków dóbr kultury współczesnej.....	36
6.1. Rys historyczny.....	36
6.2. Stan dziedzictwa kulturowego i zabytków oraz dóbr kultury	36
7. Uwarunkowania wynikające z warunków i jakości życia mieszkańców	60
7.1. Demografia	60
7.3. Sfera społeczna	72
8. Uwarunkowania wynikające z zagrożenia bezpieczeństwa ludności i jej mienia	75
8.1. Zagrożenia naturalne	75
8.2. Zagrożenia antropogeniczne.....	75
8.3. Zagrożenia geologiczne	76
9. Uwarunkowania wynikające ze stanu systemu komunikacji i infrastruktury technicznej ..	76



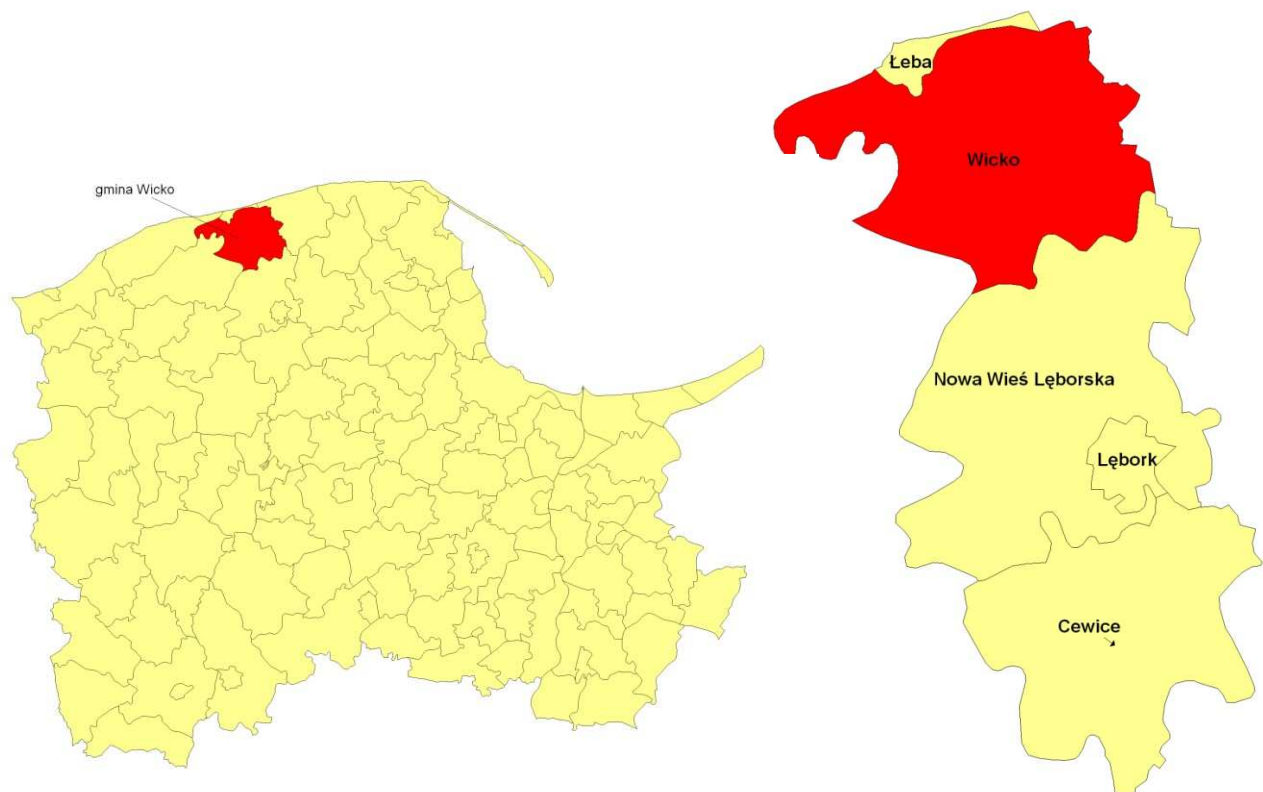
9.1. Zaopatrzenie w wodę	76
9.2. Kanalizacja sanitarna i deszczowa.....	79
9.3. Gospodarka odpadami.....	80
9.4. System elektroenergetyczny	80
9.5. Transport drogowy	81
9.6. Sieć kolejowa	82
10. Uwarunkowania wynikające z dotychczasowego przeznaczenia, zagospodarowania i uzbrojenia terenu.....	82
10.1. Struktura przestrzenna gminy	82
10.2. Sytuacja planistyczna	83
10.3. Uzbrojenie terenu.....	87
11. Uwarunkowania wynikające z potrzeb i możliwości rozwoju gminy	87
12. Uwarunkowania wynikające ze stanu ładu przestrzennego i wymogów jego ochrony	89
13. Uwarunkowania służące realizacji ponadlokalnych celów publicznych	90



1. Ogólna charakterystyka gminy i położenie fizyczno - geograficzne

Gmina Wicko leży w północno – zachodniej części województwa pomorskiego, w północnej części powiatu lęborskiego. Gmina sąsiaduje z gminami: Choczewo, Główny, Łeba, Nowa Wieś Lęborska, Smołdzino

. Według danych GUS z 31.12.2006 r. gmina miała powierzchnię 216 km² oraz 5581 mieszkańców.



Ryc. 1. Położenie gminy Wicko na tle województwa pomorskiego oraz powiatu lęborskiego
Źródło: opracowanie własne



2. Uwarunkowania wynikające ze stanu środowiska przyrodniczego, w tym stanu rolniczej przestrzeni produkcyjnej, wielkości i jakości zasobów wodnych oraz wymogów ochrony środowiska, przyrody i krajobrazu kulturowego

2.1. Położenie w strukturze fizjograficznej

Według regionalizacji fizyczno-geograficznej Polski (Kondracki J., 1994) gmina Wicko położona jest w następujących jednostkach:

Megaregion: Pozaalpejska Europa Środkowa (3)

Prowincja: Niż Środkowoeuropejski (31)

Podprowincja: Pobrzeża Południobałtyckie (314)

Makroregion: Pobrzeże Koszalińskie (313.4)

Mezoregiony: Wybrzeże Słowińskie (313.41), Wysoczyzna Żarnowiecka (313.45), Pradolina Redy i Łeby (313.46)

2.2. Geologia

Obszar Gminy Wicko leży na zachodnim skraju platformy prekambryjskiej - rozległej płyty kontynentalnej sięgającej aż po Azję. Jej granica przecina skosem teren Polski z północnego zachodu na południowy wschód. W obrębie platformy znajduje się szereg obniżień i wypiętrzeń, wśród których wyróżnić można m. in. wyniesienie Łeby.

Chociaż skały prekambryjskie w tej części Polski położone są głęboko, w obrębie wyniesienia Łeby zalegają one płycej, na głębokości zaledwie 2,5 km. Są to skały krystaliczne i dopiero na nich stwierdza się obecność osadowych skal piaszczysto - ilastych - mułowych. Część z nich ma odcień brązowy - wiśniowy na skutek odkładania się związków żelaza. Kumulacja tlenków i wodorotlenków żelaza w wyniku procesów biochemicznych zachodzących w środowisku wodnym mogła odbywać się jedynie w gorącym klimacie stref podzwrotnikowych. W paleozoiku cały obszar Polski, aż po Sudety, był dnem gorącego morza. W ten sposób powstała pierwsza dolnopaleozoiczna seria skał osadowych. W tym też okresie długotrwałe ruchy pionowe płyty kontynentalnej w strefie fałdowań paleozoicznych, zarówno pozytywne (wynoszące), jak i negatywne (obniżające), wyznaczyły w kierunku zachodnim generalny, istniejący do dziś, zarys południowej części basenu Morza Bałtyckiego. W karbonie obszar Polski stopniowo podnosił się, wypierał zalewające go wody



i pokrywał się wysokopienną roślinnością tropikalną. W triasie nastąpiła jednak kolejna transgresja morza, która ponownie sięgała aż po Sudety i wypiętrzający się w tym czasie łuk Karpat. Ponad powierzchnię rozległego morza wystawało więc jedynie - jak wyspa - wyniesienie Łeby. W okresie między permem a kredą powstaje zatem druga, permsko-mezozoiczna, seria skał osadowych.

W pliocenie, wskutek ruchów tektonicznych obejmujących cały obszar Polski, wypiętrzeniu uległy tylko południowy i północny kraniec, pomiędzy którymi powstało rozległe obniżenie, tzw. depresja środkowej Polski. W konsekwencji tak ukształtowanej rzeźby terenu rzeki w północnej części Polski popłynęły zgodnie ze spadkiem, w kierunku z północy na południe, a więc odwrotnym niż współcześnie.

U schyłku trzeciorzędu zakończony został proces formowania się struktur tektonicznych Polski. Odtąd przekształcenia powierzchni Ziemi miały charakter coraz bardziej lokalny i płytszy, a brak znaczących ruchów tektonicznych w czwartorzędzie umożliwił stopniowe tworzenie się nowych typów krajobrazów.

Plejstocen (starszy czwartorzęd) zaznaczył się następującymi po sobie na przemian czterema falami ochłódzeń (glacialnymi) i trzema falami ociepleń (interglacialnymi). Z pochodem lądolodu zawsze wiązały się silne geomorfologiczne przeobrażenia powierzchni lądu, stąd też kolejne wkraczanie i wycofywanie się lodowców powodowało za każdym razem transformację wcześniej ukształtowanego krajobrazu. Ponieważ granice zasięgów kolejnych zlodowaceń przesunęły się coraz bardziej na północ w ślad za oddalającym się lądolodem, stopniowo zmniejszała się także powierzchnia kraju pokryta lodowcem. Ostatnie zlodowacenie (zwane bałtyckim lub północnopolskim i będące odpowiednikiem Würmu) objęło już tylko Pomorze. W wyniku jego oddziaływań ukształtowały się ostatecznie zasadnicze rysy krajobrazu gminy Wicko. Obszar ten jest, zatem jednym z najmłodszych tworów geomorfologicznych w Polsce. Kumulacja piasku w holocenie w postaci wałów wydmych zainicjowała natomiast kształtowanie się rzeźby współczesnej.

2.3. Gleby

Gmina Wicko charakteryzuje się bardzo dobrymi glebami. W południowo – wschodniej części gminy grunty orne reprezentowane są głównie przez gleby brunatne kwaśne, rzadziej brunatne właściwe i wylugowane, wytworzone z glin lekkich, często spiaszczonych, z natury bardzo kwaśnych. Dominują kompleksy: 2. - pszenno-dobry i 4. - pszenno-żytni. Dolina rzeki Łeby wypełniona jest glebami murszowo-torfowymi i torfowymi. Zajmują ją przeważnie użytki zielone średniej, rzadziej słabej jakości, które w przestrzeni przestrzeni rolniczej



zdecydowanie przeważają. Gruntów ornych jest niewiele i są one słabej jakości. Łąki średniej jakości - kompleksu 2z położone są na glebach torfowych i murszowo-torfowych. Są to gleby zmeliorowane, z możliwością ich nawadniania. Specyfika gleb torfowych i zachodzące w nich złożone procesy wymagają bardzo umiejętnego gospodarowania. Niewłaściwe użytkowanie i pielęgnacja łąk może doprowadzić do przyspieszonej mineralizacji związków próchnicznych i ich nieodwracalnej degradacji. Na części obszaru użytków rolnych podrejonu obowiązują ograniczenia w gospodarowaniu spowodowane ustanowieniem Słowińskiego Parku Narodowego. Dość wysoka suma opadów oraz duży udział użytków zielonych tworzą wyjątkowo sprzyjające warunki dla hodowli bydła.

2.4. Geomorfologia

Gmina Wicko leży na granicy trzech jednostek geomorfologicznych, które znacząco różnią się od siebie. Zachodnia i północna część gminy Wicko leży na Nizinie Gardnieńsko – Łebskiej, która na obszarze gminy Wicko leży w mezoregionie Wybrzeża Słowińskiego. Centralna i południowo – wschodnia część gminy leży na Wysoczyźnie Żarnowieckiej. Południowo – zachodni fragment gminy Wicko leży w Pradolinie Redy Łeby.

2.4.1. Nizina Gardnieńsko – Łebska

Nizina Gardnieńsko - Łebska stanowi największą nizinę nadmorską polskiego wybrzeża środkowego. Posiada ona dobrze rozwinięte wybrzeże barierowo - lagunowe, na którym występuje znany obszar współcześnie aktywnych wydmy nadbrzeżnych. Sama nizina to pas o długości około 50 km i szerokości od 5 do 13 km. Rozpociera się ona od wsi Dębina (12 km na wschód od Ustki) i Objazda na zachodzie do wschodniego brzegu jez. Sarbsko położonego 9 km na wschód od Łeby.

Charakterystyczne cechy Niziny Gardnieńsko – Łebskiej:

Mierzeja Gardnieńsko - Łebska, będąca pod względem genezy piaszczystą barierą morską. Jest to forma o długości około 40 km i szerokości od 0,6 do 2 km.

Różnowiekowe generacje zalesionych wydmy barchanowych i łukowych we wnętrzu mierzei o wysokości od kilku do 56 m n.p.m. towarzyszą im niecki i rynny deflacyjne, częściowo zatorfione, oraz ostańce deflacyjne. Zawierają one w swoim wnętrzu różnowiekowe poziomy



gleb kopalnych. Ich obecność świadczy o okresowej, niekiedy lokalnej sukcesji szaty leśnej i zawiera zapis historii sprzężeń pomiędzy procesami eolicznymi a szatą roślinną.

Przybrzeżne płytkie niecki jeziorne o różnej genezie. Najrozleglejsze z nich to niecki jezior: Łebsko i Sarbsko.

Wydmy śródlądowe występujące na południe od jez. Sarbsko (powstałe w późnym vistulianie i we wczesnym holocenie).

Równiny torfowe przykrywające dość zróżnicowaną rzeźbę późnovistuliańskich poziomów odpływu marginalnego połączonych wód roztopowych i fluwioperyglacialnych takich rzek jak Łeba. Rzeźbę tej ukrytej pod torfami powierzchni urozmaicają zagłębienia wytopiskowe po martwym lodzie. To ponad nimi spotyka się największe miąższości osadów organogenicznych. W ich spągu występują tam kredy jeziorne i gytie przechodzące ku górze w torfy. Łączna miąższość osadów organogenicznych pod równinami torfowymi wynosi od 0,5 do 12 m.

Nizina Gardnieńsko - Łebska jest oddzielona od Wysoczyzny Żarnowieckiej, położonej na południe od niej, krawędzią o wysokości od 20 do ponad 100 m.

Użytkowanie powierzchni, jest rolnicze – z licznymi obszarami zmeliorowanymi i dużym udziałem użytków zielonych. W dolinie występują eksploatowane złoża torfu.

2.4.2. Wysoczyzna Żarnowiecka

Wysoczyzna Żarnowiecka jest dobrze wyodrębnionym regionem, którego wysokość przekracza 100 m n.p.m., oddzielonym od zachodu i południa Pradolina Redy – Łeby. Jest to obszar falisty i pagórkowaty o bardzo urozmaiconej rzeźbie i deniwelacjach rzędu 5 – 20 m. Najwyżej wzniesiona część gminy położona jest w strefie pagórków morenowych na wschód od wsi Roszczyce – ok. 120 m n.p.m. Zbocza opadające w kierunku pradoliny Łeby pocięte są głęboko wcinającymi się dolinami rzecznyymi (z największą doliną Charbrowskiej Strugi) i wąwozami, z przejawami występowania procesów stokowych (erozyjnych i osuwiskowych). Utwory powierzchniowe stanowią głównie gliny przewarstwione poziomami piaszczystymi z domieszką żwirów i otczaków oraz piaski gliniaste. Pierwsze zwierciadło wody podziemnej występuje na ogół na znacznych głębokościach, lokalnie możliwe jest płytsze występowanie w postaci sączeń śródglinowych. Wysoczyzna Żarnowiecka około 15 000 lat temu powstała na skutek chaotycznego osadzania materiału u czoła lądolodu.

Region ma około 800 km² powierzchnią i jest rozczłonkowany obniżeniami na wiele kęp wysoczyznowych. Na obszarze gminy Wicko największą kępą jest kępa łebieniecka zlokalizowana w części północnej. W części wschodniej gminy leży fragment kępy



tawęcińskiej. Na przeważającym obszarze wysoczyzny wytworzyły się gleby bielcowe i brunatne.

2.4.3. Pradolina Redy i Łeby

Ważnym elementem geomorfologicznym na obszarze gminy Wicko jest najpotężniejsza forma pradolinna Polski północnej – Pradolina Redy-Łeby – stanowiąca południowy kraniec makroregionu Pobrzeża Koszalińskiego i oddzielająca go od Pojezierza Kaszubskiego. Szerokość tej pradoliny sięga miejscami 3 km, a w rejonie tzw. Meandru Kaszubskiego – pomiędzy Gdynią a Wejherowem – 5 km. Wysokość zboczy pradoliny wynosi miejscami 100 m. W dnach dolin i pradolin występują utwory hydrogeniczne, z płytkim zaleganiem wód gruntowych, a użytkowanie powierzchni, poza terenami zabudowanymi, jest typowo rolnicze – z licznymi obszarami zmeliorowanymi i dużym udziałem użytków zielonych.

2.5. Klimat

Na obszarze gminy Wicko zaznacza się wyraźny wpływ Morza Bałtyckiego na temperaturę powietrza. Zasięg tych wpływów zależy od ukształtowania terenów sąsiadujących z wybrzeżem. Na obszarze pradoliny Redy – Łeby gdzie jest to teren płaski o rzeźbie ułatwiającej penetrację powietrza morskiego zauważalny jest bezpośredni wpływ Morza Bałtyckiego. Na obszarze wysoczyzny morenowej wpływ Bałtyku słabnie, a zasięg jego bezpośredniego oddziaływania może być ograniczony. Obserwuje się tutaj stopniowe zanikanie wpływu Morza Bałtyckiego. Całą gminę Wicko należy zaliczyć do obszarów oceanicznych. Opisane powyżej czynniki klimatotwórcze wpływają na zróżnicowanie przestrzenne elementów klimatycznych – ma to odzwierciedlenie w klasyfikacjach klimatu. Według dotychczasowych klasyfikacji, gmina Wicko znajduje się w strefie klimatu buku „Cfb” Köppena, wchodzi w skład klimatu 72 systemu dziesiętnego Górczyńskiego, leży w dziedzinie klimatycznej bałtyckiej Romera. Na tym obszarze Gumiński wydziela dzielnice: zachodniobałtycką, obejmującą obszar doliny rzeki Łeby oraz dzielnicę pomorską położoną na wysoczyźnie.



2.5.1. Stosunki wietrzne

Stosunki wietrzne na obszarze gminy Wicko kształtują się przede wszystkim pod wpływem charakterystycznej dla północnej i środkowej Europy cyrkulacji atmosferycznej. Oddziaływanie tego podstawowego czynnika może być modyfikowane przez wpływ Morza Bałtyckiego oraz szeroko rozumianych warunków lokalnych. W gminie Wicko podobnie jak w całej Polsce, zaznacza się podwyższona częstość wiatru z kwadrantu zachodniego. Zdecydowanie mniejszy jest udział wiatru z przeciwnego, wschodniego kierunku. W ostatnich dziesięcioleciach wyraźnie rośnie częstość wiatru z kwadrantu południowego, a dokładniej z kierunku południowo-zachodniego. W zimie wiatry z tego kwadrantu mają najwyższą częstość w pasie wybrzeża. Wiatry z kierunku północnego w ciągu całego roku bardzo często pojawiają się na obszarze gminy Wicko. Rozkład roczny i sezonowy częstości występowania kierunków wiatru na obszarze gminy Wicko jest zbliżony do charakteryzującego cały Niż Polski. Na obszarze Pobrzeża Słowińskiego, do którego zalicza się także gmina Wicko występują najwyższe w Polsce (poza górami) prędkości wiatru, o czym świadczy wyjątkowo wysoka liczba dni z wiatrem silnym ($v > 10$ m/s) i bardzo silnym ($v > 15$ m/sek.). Jak wynika z informacji podanych przez Niedźwiedzia, Paszyńskiego i Czekerdę (1994), w latach 1951 – 1985, średnia w roku liczba dni z wiatrem silnym i bardzo silnym może dochodzić na Pobrzeżu Kaszubskim i we wschodniej części Pobrzeża Słowińskiego nawet do 70 dni. Wśród nich 6 dni z wiatrem bardzo silnym. Kwiecień i Taranowska (1974) podają dla dziesięciolecia 1951 – 1960 bardzo wysoką liczbę dni z wiatrem bardzo silnym ($v > 15$ m/sek.). Było ich w tym wieloleciu, według tych autorek, aż 25. Wiatry silne i bardzo silne występują na obu pobrzeżach głównie w zimie, kiedy w basenie Morza Bałtyckiego pole baryczne charakteryzuje się szczególnie dużymi gradientami ciśnienia związanymi z przemieszczającymi się układami niskiego ciśnienia. Najmniejsza liczba dni z wiatrem silnym i bardzo silnym występuje na wybrzeżu w lecie, wtedy też wyraźnie wzrasta w rejonie nadmorskim udział cisz i wiatrów słabych.

2.5.2. Warunki termiczne

Rozkład przestrzenny temperatury powietrza w gminie Wicko zależy od:

- oddziaływania Morza Bałtyckiego
- ukształtowania terenu.



Najprostszymi charakterystykami warunków termicznych są średnie miesięczne, sezonowe i roczne temperatury powietrza. Najwyraźniej wpływ Morza Bałtyckiego uwidacznia się w okresie zimy oraz w przejściowych porach roku; w miesiącach letnich jest słabiej widoczny. W zimie średnia miesięczna temperatura powietrza fragmentów terenów nadmorskich jest o przeszło 2°C wyższa od występującej na wysoczyźnie. Temperatura powietrza jesienią jest wyraźnie wyższa od temperatury wiosny, co uwarunkowane jest zmianą aktywności termicznej Morza Bałtyckiego. W miesiącach wiosennych chłodniej jest nad morzem niż w głębi lądu, w miesiącach jesiennych, odwrotnie – im bliżej akwenu, tym wyższe temperatury. Najcieplejszym miesiącem jest lipiec ze średnią temperaturą ok. 17,5°C, a najchłodniejszym styczeń ze średnią ok. -1,5°C. Średnia roczne temperatury powietrza waha się od 7,5°C do 8,0°C natomiast przeciętna roczna amplituda powietrza wynosi 19,0°C i jest jedną z najniższych w Polsce. Na obszarze gminy Wicko lato termiczne trwa ok. 55 dni (ok. 15 dni upalnych w ciągu roku). Zima termiczna trwa również około 55 dni (około 20 dni mroźnych w ciągu roku). Pokrywa śnieżna zalega przez około 60 dni. Region pobrzeża Bałtyku charakteryzuje się bardzo wysokim usłonecznieniem wynoszącym ponad 1600 godzin rocznie (jest to jeden z najwyższych wskaźników rocznie)

Dla rolnictwa, sadownictwa, komunikacji, budownictwa ważna jest informacja o długości okresu wegetacyjnego. Przeciętna długość okresu wegetacyjnego w gminie Wicko waha się od 200 do 210 dni rocznie. W ciągu roku na obszarze gminy występuje od 120 do 130 dni chmurnych natomiast jedynie 30 dni pogodnych.

2.5.3. Opady atmosferyczne

Opad atmosferyczny waha się w granicach ok. 600 - 650 mm rocznie. W półroczu letnim przeciętnie w ciągu roku spada 400 mm wody natomiast w półroczu zimowym opady są mniejsze i wynoszą ok. 250 mm. Około 160 dni w roku charakteryzuje się opadami atmosferycznymi, a około 30 dni w charakteryzuje się opadem śnieżnym.

2.5.4. Krainy klimatyczne

Północna część gminy Wicko zalicza się do Kraina Pobrzeża Otwartego Morza – obejmuje zachodnią część Pobrzeża Kaszubskiego. Południowa część gminy leżąca na wysoczyźnie zalicza się do krainy Pojezierza Pomorskiego.



2.6. Wody powierzchniowe

2.6.1. Rzeki i kanały

Cały obszar gminy należy do zlewni rzeki Łeby - odwadniany jest przez Łebę i jej dopływy: Charbrowską Strugę, Białogardzką Strugę oraz Chełst. Ważnym elementem sieci hydrograficznej gminy Wicko są kanały oraz rowy melioracyjne, które odwadniają obszary położone na torfowiskach Niziny Gardnieńsko – Łebskiej oraz Pradoliny Redy – Łeby

Tab. 1. Rzeki i ciek na obszarze gminy Wicko

Rzeka lub ciek	Źródło	Długość	Powierzchnia zlewni	średni przepływ u ujścia (SQ)
Łeba	165 m n.p.m. k. wsi Borzestowo	125,4 km	1801,2 km ² (w tym zawierają się zlewnie pozostałych rzek)	18,13 m ³ /s
Białogardzka Struga	47 m n.p.m. k. wsi Maszewko	11,1 km	53,5 km ²	0,38 m ³ /s
Charbrowska Struga	36 m n.p.m. k. wsi Roszczce	19,6 km	36,4 km ²	0,33 m ³ /s
Chełst	k. wsi Gościęcino	31,8 km	186,8 km ²	1,41 m ³ /s

Źródło: RZGW Gdańsk

Na rzece Łebie mogą występować zagrożenia powodziowe. W tabelach zamieszczonych poniżej zamieszczono dane o prawdopodobieństwach przewyższenia stanu wody (p=0.5%, p=1% i p=10%)



Tab. 2. Stany charakterystyczne SSW i SNW i o prawdopodobieństwie przekroczenia $p=1\%$ i $p=10\%$ dla posterunku Łeba i Izbica na rzece Łebie

Stacja	Rzędna zera wodowskazu Kr86	Stan $p=1\%$	Stan $p=10\%$	SSW	SNW
-	[m.n.p.m]	[cm]	[cm]	[cm]	[cm]
Łeba	-5,09	652	611	503	447
Izbica (Jez. Łebsko)	-5,08	614	584	510	478

Źródło: RZGW Gdańsk

Tab. 3. Przepływy charakterystyczne SSQ i SNQ dla rzeki Łeby

Rzeka	Przekrój	km rzeki	Powierzchnia zlewni	SSQ	SNQ
		[km]	[km ²]	[m ³ /s]	[m ³ /s]
Łeba	Miłoszewo	104,410	180,2	1.55	0.48
Łeba	Lębork 2	56,830	552,0	5.75	2.56
Łeba	Cecenowo	25,880	1120,2	11.7	6.51

Źródło: RZGW Gdańsk

2.6.2. Jeziora

W granicach gminy znajduje się fragment jeziora Łebsko, jezioro Sarbsko oraz jezioro Czarne.

Jezioro Łebsko jest największym akwenem w gminie Wicko, największym jeziorem przymorskim oraz trzecim pod względem wielkości w Polsce. Duża powierzchnia zbiornika (7140 ha, w gminie Wicko 1627 ha), niewielka średnia głębokość wynosząca 1,6 m oraz częste nasilone wiatry powodują, iż jezioro to jest zbiornikiem wodnym niestratyfikowanym. Wody akwenu mają charakter eutroficzny. Płaskie brzegi jeziora porośnięte są szerokim pasem trzcin, który utrudnia dostęp do wody a jednocześnie stanowi schronienie dla wielu gatunków ptaków. Na jeziorze Łebsko szerokość tego pasa w niektórych miejscach przekracza 100m. Poza tym niewielka głębokość i duże ilości osadów naniesionych przez



dopływy powodują szybkie zamulanie, a to z kolei przyspiesza zarastanie jeziora i opanowanie brzegów przez roślinność bagienną. Od strony północnej stopniowe zmniejszanie i zanikanie jeziora następuje w wyniku zasypywania go przez piasek wydmy. Jezioro Łebsko jest zbiornikiem eutroficznym i polimiktycznym. Podobnie jak w przypadku jeziora Gardno także w rejonie ujścia rzeki Łeby z jeziora mają miejsce okresowe wlewy wód morskich. Wody jeziora Łebsko ulegają mieszanii nie tylko na skutek oddziaływujących wiatrów, ale również na podchodzeniu wody morskiej przy dnie w górę estuarium i odpływie powierzchniowym wody słodkiej w kierunku morza. Dzięki temu zjawisku w jeziorze oprócz flory i fauny typowych dla wód śródlądowych można spotkać organizmy charakterystyczne dla wód Bałtyku. Przez jezioro biegną trasy migracyjne takich ryb jak sieja, łosoś, troć wędrowna, węgorz. W wodach jeziora spotykamy również okresowo parposza, rybę znajdującą się w Czerwonej Księdze gatunków zagrożonych wyginięciem i objętych ścisłą ochroną. Jezioro Łebsko jest jeziorem kryptodepresyjnym (dno znajduje się 1,4 m p.p.m.)

Jezioro Sarbsko jest jeziorem przybrzeżnym, czyli całkowicie oddzielony od morza mierzeją niegdyś będącym zatoką morską. Powstało poprzez odcięcie zatoki morskiej piaszczystą mierzeją, utworzoną w wyniku akumulacyjnej działalności morza. Przez jezioro przepływa rzeka Chelst, która jest dopływem rzeki Łeby. Sarbsko o powierzchni 677 ha ma 6,6 km długości i 1,2 km szerokości. Podobnie jak jezioro Łebsko jest zbiornikiem eutroficznym i polimiktycznym. Maksymalna głębokość jeziora to 3,2 m (podobnie jak jezioro Łebsko jest to jezioro kryptodepresyjne – dno położone na wysokości 2,7 m p.p.m.)

Jezioro Czarne jest jeziorem polodowcowym położonym na Wysoczyźnie Żarnowieckiej. Jezioro o powierzchni 9,2 ha leży pośród kompleksów leśnych położonych na południowy - wschód od miejscowości Szczzenurze.

2.7. Wody podziemne

Na obszarze całego kraju zostały wyznaczone zostały główne zbiorniki wód podziemnych (GZWP) mające strategiczne znaczenie. Dla głównych zbiorników wód podziemnych określone zostały zasoby dyspozycyjne w kategorii "C" oraz generalne zasady ochrony w obszarach najwyższej ochrony (ONO) i wysokiej ochrony (OWO) oraz zwykłej ochrony (OZO). Wielkość zasobów dyspozycyjnych rozumiana jest jako dopuszczalna wielkość poboru wód (eksploatacji) przez istniejące lub potencjalne ujęcia. Wielkość tych zasobów uzależniona jest od szybkości przepływu określonej jako "zasoby dynamiczne", a także do



strategicznych decyzji eksploatacyjnych. W celu zachowania odnawialności zasobów wód podziemnych określone dla zbiorników zasoby dyspozycyjne nie powinny w skali rocznej przekraczać zasobów dynamicznych. Na teren gminy Wicko sięgają dwa główne zbiorniki wód podziemnych: GZWP-107 i GZWP-108.

Zbiornik GZWP-107 "Pradolina rzeki Łeby" położony jest w pradolinie rzeki Łeby, w utworach trzeciorzędowych i czwartorzędowych. Warstwa wodonośna znajduje się na głębokości od 5 m do 30 m. Została ona utworzona w końcu plejstocenu, w wyniku akumulacji osadów piaszczystych z topniejącego lądolodu. Zwierciadło wód podziemnych, znajduje się na głębokości 1 - 3 m, poniżej poziomu terenu, pod warstwami torfów, piasków, namułów (lokalnie przepuszczalnych). W związku z tym zbiornik ten podatny jest na zanieczyszczenia z powierzchni terenu. Zbiornik ten zasilany jest w niniejszym stopniu przez infiltrację opadów a w większości przez dopływ lateralny z otaczających go wysoczyzn. Powierzchnia GZWP-107 wynosi 105 km² i pokrywa się obszarem najwyższej ochrony (ONO).

Konieczne jest określenie - na podstawie odpowiednich badań hydrogeologicznych, analiz i studiów wykonanych przez uprawnionych hydrogeologów - zasad ochrony i możliwości działań gospodarczo-inwestycyjnych na terenie GZWP-107 i w jego strefie ochronnej. Zasady te nie zostały jeszcze określone, ale powinny one być porównywalne z zasadami obowiązującymi w strefie pośredniej zewnętrznej ujęć wód podziemnych wg Zarządzenia MOSZNiL z listopada 1991 r.

Zbiornik GZWP-108 "Saliński" położony jest na Kępie Gniewowskiej półwyspu Słowińskiego. Jedynie zachodni kraniec zbiornika sięga na teren gminy Wicko tj. rzędne terenu zbiornika wahają się w granicach 50+90 m n.p.m., na wododziale Bychowskiej Strugi, rzeki Redy i rzeki Łeby. Warstwę wodonośną zbiornika stanowią piaski międzymorenowe ostatniego zlodowacenia, położone pod słabo-przepuszczalną warstwą glin zwałowych. Powierzchnia zbiornika wynosi 51,04 km² i pokrywa się ze strefą najwyższej ochrony (ONO). Średnia głębokość ujęć wynosi tu 10 - 40 m. Zbiornik zasilany jest tylko w wyniku infiltracji opadów. Odpływ wód następuje od centralnych wzniesień Kępy Gniewowskiej do otaczających ją dolin rzecznych. Zasoby dyspozycyjne tego zbiornika wynoszą 45 000 m³ i w całości formowane są w wyniku infiltracji opadów.



2.8. Formy ochrony przyrody

2.8.1. Parki narodowe

Słowiński Park Narodowy utworzony został 1 stycznia 1967 r., na mocy Rozporządzenia Rady Ministrów z dnia 23 listopada 1966 r. (Dz.U. Nr 42 póź. 254). Całkowita powierzchnia Parku wynosi 32 744,03 ha (powierzchnia lądowa to 21 572,89 ha), z czego około 2382,79 ha znajduje się w graniach gminy Wicko. Słowiński Park Narodowy wpisany został przez Światową Unię Ochrony Przyrody (z kategorią II) na światową listę parków narodowych. Ze względu na obszary wydmore i wodno-błotne stanowi unikat przyrodniczy na kontynencie europejskim oraz w rejonie Morza Bałtyckiego. W 1977 r. Park jako pierwszy w Polsce uznany został przez UNESCO za Światowy Rezerwat Biosfery. Na terenie gminy objęte ochroną jako Słowiński Park Narodowy zostały wody jez. Łebsko, pas wzdłuż wschodniego brzegu jeziora, półwysep Żarnowski, oraz kompleks leśny porastający dawne wydmy nadbrzeżne z okresu transgresji morza lityrnowego na południe od półwyspu.

Aby zapewnić skuteczną ochronę zasobów przyrodniczych Parku, a jednocześnie stworzyć warunki do poznawania jednego z najcenniejszych obiektów przyrodniczych, obszar Słowińskiego Parku Narodowego podzielono na dwa obręby - wodny i lądowy. W granicach obrębu lądowego wyznaczono sześć obwodów ochronnych, a obręb wodny podzielono na obwód ochronny Gardno, Łebsko oraz Bałtyk. Na obszarze gminy Wicko znajduje się lądowy obwód ochronny Żarnowska oraz obwód ochronny Łebsko.

Obwód Ochronny Żarnowska zajmuje powierzchnię 1946,6 ha. Siedziba Konserwatora Obwodu znajduje się w miejscowości Gać położonej tuż za granicą gminy Wicko. Powierzchnia obwodu obejmuje tereny położone na południowo-wschodnim brzegu jeziora Łebsko tj. oddziały oznaczone liczbami od 36 do 63 i podzielony jest na 6 uroczysk: Żarnowskie Łęgi, Bolesławiec, Babi Dół, Wielkie Bagno, Gackie oraz Izbickie Łęgi. W obrębie Obwodu wydzielono trzy obszary ochrony ścisłej: "Olszyna", "Bory Torfowe" i "Bielice". Doceniając walory przyrodnicze tego obwodu, a także jego znaczenie dla edukacji wyznaczono na jego obszarze szlak ścieżki przyrodniczej o charakterze ekologiczno – fotosocjologicznym z przeznaczeniem przede wszystkim dla studentów kierunków przyrodniczych. Wzdłuż kompleksu leśnego tego obwodu przebiega znaczna część żółtego szlaku turystycznego i rowerowego. U ujścia rzeki Łeby do jeziora Łebsko znajduje się najdłuższy drewniany pomost widokowy w Parku przeznaczony do obserwacji zbiorowisk



roślinnych nad jeziorem oraz piaszczystych łąch odwiedzanych przez liczne gatunki ptaków wodnych. Z pomostu rozpościera się przepiękna panorama ruchomych wydm wsypujących się do jeziora od jego północnej strony. Ciekawostką przyrodniczą tego Obwodu jest ogromny kompleks torfowisk położonych zarówno na jego terenie jak i tuż za granicą z Parku. Część torfowisk włączona do SPN (uroczysko Wielkie Bagno) po intensywnie, na skalę przemysłową prowadzonej eksploatacji torfu powoli ulega odnowieniu. Obecnie uroczysko zalane wodą stanowi atrakcyjne miejsce jesiennego odpoczynku dla wielotysięcznych stad żurawi.

Obwód Ochronny Łebsko obejmuje swoim zasięgiem wody jeziora Łebsko oraz rzeki i ciek dopływające oraz wypływającą rzekę Łebę. Największymi dopływami jeziora są: rzeka Łeba powyżej jeziora (ok. 6 km w granicach Parku), rzeka Pustynka (ok. 6 km w granicach Parku), rzeka Stara Łeba (ok. 1,5 km w granicach Parku), Kanał Żarnowski, Kanał Gardno-Łebsko i Kanał Łupawa-Łebsko. Długość linii brzegowej wynosi 55,4 km a maksymalna długość misy jeziornej 16,4 km. Od strony północnej jezioro Łebsko od morza oddziela mierzeja. Zachodni i południowo zachodni brzeg otaczają torfowiska i bagna, a od strony wschodniej i południowo wschodniej mady i piaski rzeczne.

2.8.2. Rezerwaty przyrody

Na obszarze gminy Wicko znajdują się trzy rezerwaty przyrody: rezerwat „Las Górski”, rezerwat „Nowe Wicko” oraz część rezerwatu „Mierzeja Sarbska”

Rezerwat krajobrazowy „**Mierzeja Sarbska**” utworzony został w 1976 r., na mocy Zarządzenia Ministra Leśnictwa i Przemysłu Drzewnego z dnia 10 listopada 1976 r. (MP Nr 42 z 1976 r., poz. 206) w celu ochrony naturalnych zbiorowisk wydmowych i bagiennych wykształconych w specyficznych warunkach wąskiej (ok. 1 km) mierzei nadmorskiej. Poza SPN, jest to jedyne miejsce na polskim wybrzeżu z ruchomymi wydmami parabolicznymi. Znajdują się tu torfowiska i bory bażynowe oraz olsy. Stanowi ostoję puchacza. Rezerwat zajmuje powierzchnię 546,63 ha, w tym na terenie gminy Wicko ok. 29,09 ha.

Rezerwat torfowiskowy „**Las Górski**” utworzony został w 1984 r. na mocy Zarządzenia Ministra Leśnictwa i Przemysłu Drzewnego z dnia 18 maja 1984 r. (MP Nr 15 z 1984 r., poz. 108) Rezerwat obejmuje torfowisko wraz z brzeziną bagienną i olesem w dolinie Łeby



(oddziały leśne 316 i 317 Leśnictwa Wrzeście, Nadleśnictwo Lębork) i zajmuje powierzchnię 99,4 ha. Celem ochrony jest zachowanie torfowiska wraz ze starodrzewem i charakterystycznymi dla gleb torfowych zbiorowisk roślinnych (cel dydaktyczno-naukowy). Rozporządzeniem nr 26/07 Wojewody Pomorskiego z dnia 8 października 2007 r. ustanowiono plan ochrony dla rezerwatu „Las Górski”

Rezerwat florystyczny „**Nowe Wicko**”, utworzony został w 1984 r. na mocy Zarządzenia Ministra Leśnictwa i Przemysłu Drzewnego z dnia 18 maja 1984 r. (MP Nr 15 z 1984 r., poz. 108). Rezerwat obejmuje silnie zarośnięte jezioro eutroficzne wraz ze zbiorowiskami szuwarowymi, zaroślami łożowymi, olesem, łęgim i brzezina bagienną (działka ewidencyjna nr 7 na gruntach wsi Wicko, własność Skarbu Państwa). Powierzchnia rezerwatu wynosi 24,5 ha. Celem ochrony jest zachowanie zarastającego jeziora z naturalnymi zespołami roślinnymi oraz stanowiska woskownicy europejskiej na południowo-wschodniej granicy zasięgu.

2.8.3. Użytki ekologiczne

Na obszarze gminy Wicko znajduje się użytek ekologiczny „Karkulice” (uznany przez Wojewodę Pomorskiego w styczniu 2003 r.) obejmujący kompleks torfowisk i mokradeł na granicy gmin Wicko i Głównyzyce, o łącznej powierzchni 314,63 ha. W gminie Wicko użytek ten obejmuje działki nr 443 i 445 obręb Charbrowo stanowiące własność Skarbu Państwa w zarządzie Słowińskiego Parku Narodowego.

2.8.4. Pomniki przyrody

Na obszarze gminy Wicko znajduje się 69 pomników przyrody. Są to wyłącznie drzewa, lub grupy drzew. W tabeli zamieszczonej poniżej przedstawiono wykaz pomników przyrody zlokalizowanych na obszarze gminy Wicko.



Tab. 4. Pomniki przyrody na obszarze gminy Wicko

Lp.	Nr rej.	rodzaj	ilość	gatunek	obwód	akt powołujący	data	położenie
1	85(S)	drzewo	1	dąb szypułkowy	6.50 m	Orzecz. nr 39	1954.10.01	Charbrowo, przy kościele
2	87(S)	drzewo	1	dąb szypułkowy	5.00 m	Orzecz. nr 163	1966.10.21	Ulinia, we wsi
3	88(S)	drzewo	1	dąb szypułkowy	4.32 m	Orzecz. nr 164	1966.10.21	Ulinia, we wsi
4	90(S)	drzewo	1	dąb szypułkowy	5.19 m	Orzecz. nr 176	1967.05.16	Wrześcienko, dziedziniec b.PGR
5	92(S)	drzewo	1	dąb szypułkowy	3.13 m	Orzecz. nr 178	1967.05.16	Wrześcienko, dziedziniec b.PGR
6	104(S)	drzewo	1	dąb szypułkowy	4.70 m	Orzecz. nr 257	1969.12.09	Kopaniewo, przy bramie b.PGR
7	114(S)	drzewo	1	sosna zwyczajna	3.40 m	Orzecz. nr 279	1970.12.30	Charbrowski Bór, obr. Łeba, o.175m
8	115(S)	grupa drzew	4	dąb bezszypułkowy	-	Orzecz. nr 280	1970.12.30	Charbrowski Bór, obr. Łeba, o.175m
9	116(S)	grupa drzew	3	dąb bezszypułkowy	-	Orzecz. nr 281	1970.12.30	Charbrowski Bór, obr. Łeba, o.175o
10	117(S)	grupa drzew	2	sosna zwyczajna	-	Orzecz. nr 282	1970.12.30	Charbrowski Bór, obr. Łeba, o.216d
11	118(S)	grupa drzew	2	dąb szypułkowy	-	Orzecz. nr 283	1970.12.30	Charbrowski Bór, obr. Łeba, o.217a
12	119(S)	drzewo	1	dąb szypułkowy	6.40 m	Orzecz. nr 284	1970.12.30	L.Ulinia, obr. Łeba, o.125g
13	120(S)	grupa drzew	5	buk zwyczajny	-	Orzecz. nr 285	1970.12.30	L.Ulinia, obr. Łeba, o.127a
14	121(S)	drzewo	1	cis pospolity	1.82 m	Orzecz. nr 286	1970.12.30	Wicko, boisko szkoły podstawowej
15	125(S)	drzewo	1	dąb szypułkowy	4.19 m	Orzecz. nr 292	1971.12.30	Kopaniewo, park b.PGR
16	127(S)	drzewo	1	dąb szypułkowy	6.30 m	Orzecz. nr 294	1971.12.30	Szczenurze, park wiejski
17	254(S)	drzewo	1	dąb szypułkowy	5.20 m	Orzecz. nr 2 53	1969.12.09	Strzeszewo, dziedziniec b.PGR
18	616(S)	drzewo	1	cis pospolity	0.50 m	Rozp. 51/95	1995.08.28	Szczenurze, park wiejski
19	617(S)	drzewo	1	kasztan jadalny	2.20 m	Rozp. 51/95	1995.08.28	Szczenurze, park wiejski
20	618(S)	drzewo	1	jesion wyniosły	2.95 m	Rozp. 51/95	1995.08.28	Szczenurze, park wiejski
21	619(S)	drzewo	1	jesion wyniosły	3.00 m	Rozp. 51/95	1995.08.28	Roszczyce, ok. 150m na pd.od kościoła



Studium uwarunkowań i kierunków zagospodarowania przestrzennego gminy Wicko

22	620(S)	drzewo	1	dąb szypułkowy	4.60 m	Rozp. 51/95	1995.08.28	Roszczyce,ok.120m na pn.od kościoła przy stawku
23	621(S)	drzewo	1	jesion wyniosły	2.90 m	Rozp. 51/95	1995.08.28	Roszczyce,przy kościele
24	622(S)	drzewo	1	wiąz górski	1.30 m	Rozp. 51/95	1995.08.28	Roszczyce,przy kościele
25	623(S)	drzewo	1	dąb szypułkowy	3.65 m	Rozp. 51/95	1995.08.28	Roszczyce,przy kościele
26	624(S)	drzewo	1	dąb szypułkowy	4.30 m	Rozp. 51/95	1995.08.28	Roszczyce,przy kościele
27	625(S)	drzewo	1	dąb szypułkowy	4.50 m	Rozp. 51/95	1995.08.28	Roszczyce,przy kościele
28	626(S)	drzewo	1	buk zwyczajny	3.80 m	Rozp. 51/95	1995.08.28	Roszczyce,przy kościele
29	627(S)	drzewo	1	buk zwyczajny	6.45 m	Rozp. 51/95	1995.08.28	L.Strzeszewo,obr.Łeba,o.229g
30	628(S)	drzewo	1	buk zwyczajny	6.40 m	Rozp. 51/95	1995.08.28	L.Strzeszewo,obr.Łeba,o.229g
31	629(S)	drzewo	1	buk zwyczajny	4.20 m	Rozp. 51/95	1995.08.28	L.Strzeszewo,obr.Łeba,o.222c
32	630(S)	drzewo	1	buk zwyczajny	4.40 m	Rozp. 51/95	1995.08.28	L.Strzeszewo,obr.Łeba,o.224h
33	631(S)	drzewo	1	dąb szypułkowy	5.20 m	Rozp. 51/95	1995.08.28	L.Strzeszewo,obr.Łeba,o.219i
34	632(S)	drzewo	1	buk zwyczajny	3.30 m	Rozp. 51/95	1995.08.28	L.Strzeszewo,obr.Łeba,o.205d
35	633(S)	grupa drzew	2	buk zwyczajny	-	Rozp. 51/95	1995.08.28	L.Strzeszewo,obr.Łeba,o.227k
36	634(S)	drzewo	1	jesion wyniosły	4.20 m	Rozp. 51/95	1995.08.28	Strzeszewo,przy pałacu
37	635(S)	drzewo	1	dąb szypułkowy	4.30 m	Rozp. 51/95	1995.08.28	Kopaniewo,park podworski przy stawie
38	636(S)	drzewo	1	klon jawor	3.10 m	Rozp. 51/95	1995.08.28	Kopaniewo,park podworski przy stawie
39	637(S)	drzewo	1	dąb szypułkowy	3.85 m	Rozp. 51/95	1995.08.28	Kopaniewo,park podworski przy stawie
40	638(S)	grupa drzew	2	dąb szypułkowy	-	Rozp. 51/95	1995.08.28	Kopaniewo,park podworski przy stawie
41	639(S)	drzewo	1	buk zwyczajny	3.50 m	Rozp. 51/95	1995.08.28	Ulinia,L.Sasino,obr.Łeba,o.73f
42	640(S)	drzewo	1	dąb szypułkowy	4.10 m	Rozp. 51/95	1995.08.28	L.Sasino,obr.Łeba,o.73l
43	641(S)	drzewo	1	dąb szypułkowy	5.30 m	Rozp. 51/95	1995.08.28	L.Sasino,obr.Łeba,o.66n



Studium uwarunkowań i kierunków zagospodarowania przestrzennego gminy Wicko

44	642(S)	drzewo	1	dąb szypułkowy	6.10 m	Rozp. 51/95	1995.08.28	L.Sasino, obr. Łeba, o.97f
45	643(S)	drzewo	1	buk zwyczajny	3.05 m	Rozp. 51/95	1995.08.28	Maszewko, L.Wrzeście, obr. Łeba, o.234f, park wiejski
46	644(S)	drzewo	1	daglezcja zielona	2.95 m	Rozp. 51/95	1995.08.28	Maszewko, L.Wrzeście, obr. Łeba, o.234f, park wiejski
47	645(S)	drzewo	1	kasztan jadalny	3.40 m	Rozp. 51/95	1995.08.28	Maszewko, L.Wrzeście, obr. Łeba, o.234f, park wiejski
48	646(S)	drzewo	1	buk zwyczajny	4.40 m	Rozp. 51/95	1995.08.28	L.Wrzeście, obr. Łeba, o.238a
49	647(S)	drzewo	1	buk zwyczajny	3.70 m	Rozp. 51/95	1995.08.28	L.Wrzeście, obr. Łeba, o.238a
50	648(S)	drzewo	1	buk zwyczajny	4.20 m	Rozp. 51/95	1995.08.28	L.Wrzeście, obr. Łeba, o.238a
51	649(S)	drzewo	1	buk zwyczajny	3.80 m	Rozp. 51/95	1995.08.28	L.Wrzeście, obr. Łeba, o.238a
52	650(S)	drzewo	1	lipa drobnolistna	4.10 m	Rozp. 51/95	1995.08.28	L.Wrzeście, obr. Łeba, o.281a
53	651(S)	drzewo	1	dąb szypułkowy	3.95 m	Rozp. 51/95	1995.08.28	L.Wrzeście, obr. Łeba, o.251h
54	652(S)	grupa drzew	2	buk zwyczajny	-	Rozp. 51/95	1995.08.28	L.Wrzeście, obr. Łeba, o.238a
55	653(S)	grupa drzew	7	dąb szypułkowy	-	Rozp. 51/95	1995.08.28	Maszewko, L.Wrzeście, obr. Łeba, o.234i, park wiejski
56	654(S)	drzewo	1	dąb szypułkowy	6.20 m	Rozp. 51/95	1995.08.28	Wrześcienko, park podworski
57	655(S)	drzewo	1	jesion wyniosły	5.35 m	Rozp. 51/95	1995.08.28	Wrześcienko, park podworski
58	656(S)	drzewo	1	platan klonolistny	3.30 m	Rozp. 51/95	1995.08.28	Wrześcienko, park podworski
59	657(S)	drzewo	1	buk zwyczajny	3.30 m	Rozp. 51/95	1995.08.28	Wrześcienko, park podworski
60	658(S)	grupa drzew	3	buk zwyczajny	3.20 m	Rozp. 51/95	1995.08.28	Wrześcienko, park podworski
61	659(S)	grupa drzew	3	dąb szypułkowy	4.10 m	Rozp. 51/95	1995.08.28	Wrześcienko, przy zabudowaniach b.PGR
62	660(S)	grupa drzew	2	dąb szypułkowy	4.00 m	Rozp. 51/95	1995.08.28	Wrześcienko, przy zabudowaniach b.PGR
63	661(S)	drzewo	1	grab zwyczajny	2.90 m	Rozp. 51/95	1995.08.28	Wicko, przy boisku szkolnym
64	662(S)	drzewo	1	jesion wyniosły	3.70 m	Rozp. 51/95	1995.08.28	Wicko, przy boisku szkolnym
65	663(S)	drzewo	1	dąb szypułkowy	4.00 m	Rozp. 51/95	1995.08.28	Charbrowski Bór, L.Bór, obr. Łeba, o.121b, osada leśna



Studium uwarunkowań i kierunków zagospodarowania przestrzennego gminy Wicko

66	664(S)	drzewo	1	sosna zwyczajna	2.80 m	Rozp. 51/95	1995.08.28	Charbrowski Bór,L.Bór,obr.Łeba,o.120i,osada leśna
67	665(S)	grupa drzew	2	modrzew europejski	2.80 m	Rozp. 51/95	1995.08.28	Charbrowski Bór,L.Bór,obr.Łeba,o.164d,osada leśna
68	666(S)	grupa drzew	2	dąb szypułkowy	3.50 m	Rozp. 51/95	1995.08.28	Charbrowski Bór,L.Bór,obr.Łeba,o.120i,osada leśna
69	667(S)	drzewo	1	dąb szypułkowy	5.10 m	Rozp. 51/95	1995.08.28	L.Bór,obr.Łeba,o.55h

Źródło: Rejestr Wojewódzkiego Konserwatora Przyrody w Gdańsku



2.8.5. Obszary Natura 2000

Ogólnoeuropejska sieć ekologiczna Natura 2000 stanowi jednolity system ochrony przyrody. Na sieć składają się większe i mniejsze obszary wyznaczone na podstawie aktów prawnych Unii Europejskiej, tj.:

Dyrektywa Rady 79/409/EWG z dnia 2 kwietnia 1979 r. w sprawie ochrony dzikich ptaków (Council Directive 79/409/EEC on Wild Birds) zwana w skrócie Dyrektywą Ptasia, na mocy, której tworzone są Obszary Specjalnej Ochrony ptaków (OSO; ang. SPAs). Są to obszary siedlisk zajmowanych przez przynajmniej jeden ze 194 gatunków ptaków wymienionych w załączniku do tej dyrektywy.

Dyrektywa Rady 92/43/EWG z 21 maja 1992 r. w sprawie ochrony siedlisk przyrodniczych oraz dzikiej fauny i flory (Council Directive 92/43/EEC on the conservation of natural habitats and of wild fauna and flora) zwana Dyrektywą Siedliskową, na mocy, której tworzone są Specjalne Obszary Ochrony siedlisk (SOO, ang. SACs). Są to obszary gdzie występuje przynajmniej jeden z 200 gatunków zwierząt, z 434 gatunków roślin lub przynajmniej jeden z około 300 rodzajów siedlisk (określanych przede wszystkim na podstawie charakterystycznych zespołów roślinnych) wymienionych w załącznikach do tej dyrektywy.

Państwa członkowskie Unii Europejskiej zobowiązane są do zachowania, utrzymania i odtwarzania siedlisk przez utrzymywanie, zagospodarowywanie, odtwarzanie i tworzenie biotopów, oraz unikanie zanieczyszczania i pogarszania stanu siedlisk w obszarach chronionych i poza nimi. Wybór form i metod ochrony pozostaje w gestii krajów członkowskich.

Obszary „Natura 2000” mogą obejmować istniejące już formy ochrony przyrody, np. parki narodowe czy rezerваты, lub też obszary użytkowane gospodarczo, dotąd nie chronione.

Wyznaczane w ramach sieci Natura 2000 obszary OSO oraz SOO nie są terenami ścisłej ochrony przyrody i nie posiadają charakteru rezerwatu czy parku narodowego. Zgodnie z art. 33 ustawy z dnia 16 kwietnia 2004 r. o ochronie przyrody (Dz.U. nr 92, poz. 88 z późn. zm.) na obszarach tych zabrania się podejmowania działań mogących w znaczący sposób pogorszyć stan siedlisk przyrodniczych, a także w znaczący sposób wpłynąć negatywnie na gatunki, dla których ochrony wyznaczony został obszar Natura 2000. Działania ochronne powinny mieć na celu zachowanie w należyłym stanie zasobów przyrody, przy czym przepisy unijne nie precyzują sposobów, w jaki efekt ochrony ma być osiągnięty. Podstawową zasadą obowiązującą na obszarach objętych siecią Natura 2000 powinno być zachowanie równowagi pomiędzy ochroną przyrody a gospodarką. Dodatkowo na Obszarach Specjalnej Ochrony szczególnej ochronie podlega przestrzeń życiowa ptaków.



Na obszarze gminy Wicko znajdują się trzy specjalne obszary ochrony siedlisk oraz jeden Obszary Specjalnej Ochrony ptaków.

Obszary zaliczone do europejskiej sieci ekologicznej Natura 2000 w gminie Wicko:

Specjalne Obszary Ochrony siedlisk:

Mierzeja Sarbska (PLH220018)

Górkowski Las (PLH220045)

Ostoja Słowińska (PLH220023)

Obszary Specjalnej Ochrony ptaków

Ostoja Słowińska (PLB220003)

2.8.6. Korytarze ekologiczne

Ustawa o ochronie przyrody z 16 kwietnia 2004 r. (Dz.U. z 2004 r. Nr 92, poz. 880) definiuje korytarz ekologiczny jako „obszar umożliwiający migrację roślin, zwierząt lub grzybów” (art. 5, p. 2). Stanowi on istotny, z punktu widzenia funkcjonowania środowiska, element przestrzeni, gwarantujący (poprzez zachowanie warunków migracji organizmów) utrzymanie możliwości wymiany i istnienia określonej puli genetycznej, liczebności osobników i gatunków, a w konsekwencji zachowanie różnorodności biologicznej środowiska.

Ponieważ korytarze ekologiczne poza przestrzenią bytowania stanowią w rzeczywistości korytarze migracyjne, można wśród nich wyróżnić kilka typów – ze względu na zasięg i sposób migracji oraz rodzaj gatunków migrujących.

Na terenie gminy Wicko wyróżnić można trzy rodzaje korytarzy wyróżnione ze względu na rangę:

- krajowe (o randze ponadregionalnej);
- regionalne (o randze ponadlokalnej);



Korytarz rangi krajowej

ke PI-1) przymorski – południowobałtycki – obejmuje strefę przybrzeżną południowego Bałtyku, stanowiącą europejski korytarz wędrówkowy ptactwa wodnego, pomiędzy Europą północno - wschodnią a obszarami zimowania w Europie zachodniej. W granicach województwa pomorskiego przebiega w strefie przybrzeżnej Zatoki Gdańskiej i otwartego morza, od Mierzei Wiślanej przez Pobreże Gdańskie, półwysep Helski i Pobreże Słowińskie, sięgając od strony morza do zasięgu izobaty 20 m (jest to obszar przebywania i żerowania ptactwa wodnego), zaś od strony lądu obejmując pas wydmowy wraz ze zbiorowiskami lasów nadmorskich, przybrzeżne równiny hydrogeniczne i jeziora. Istotnym ograniczeniem łączności przestrzennej tego korytarza są zagospodarowane strefy brzegowe miast portowych z metropolią trójmiejską na czele, Władysławowem, Łebą i Ustką. Miasta te przecinają ciągłość systemów lądowych, nie stanowią jednak definitywnej bariery dla wędrówek ptaków. Niemal cały pas przybrzeżny objęty jest już różnymi postaciami ochrony przyrody (są to: Słowiński Park Narodowy, parki krajobrazowe Mierzei Wiślanej i Nadmorski, rezerваты przyrody) oraz ochroną w postaci Obszarów Specjalnej Ochrony Ptaków Natura 2000.

Korytarz rangi regionalnej

ke R-6) Pradoliny Redy – Łeby – rozciąga się na wschodzie od kompleksu łąk nadmorskich w rejonie ujścia rzeki Redy do Zatoki Puckiej (Moście Błota), głęboko wciętą i krętą formą pradoliny pomiędzy Pobreżem i Pojezierzem Kaszubskim, przez północne otoczenie miasta Wejherowo w kierunku zachodnim ku źródłom rzeki Redy, dalej przez niski dział wodny do dalszego ciągu pradoliny z płynącą w kierunku północno – zachodnim rzeką Łebą i dalej przez miasto Lębork do jez. Łebsko w obrębie przymorskiego korytarza ekologicznego. Korytarz lądowo-rzeczny (z przewagą funkcji korytarza lądowego) obejmuje dno rozległej pradoliny z jej zboczami i lasami na górnej krawędzi, na styku z kompleksem lasów lęborskich. W dnach pradoliny zlokalizowanych jest wiele jednostek osadniczych, na czele z miastami Wejherowo i Lębork, które w znacznym stopniu ograniczają łączność przestrzenną i minimalizują szerokość powierzchni lądowej korytarza. W niektórych fragmentach terenów zabudowanych rzeka przepływa przez ich centrum. Nie posiada tam szerszego, naturalnego otoczenia, a zachowanie ciągłości przestrzeni korytarza możliwe jest wyłącznie na zewnętrznych krawędziach szerokiego dna doliny i jej zboczy – poza terenami zabudowanymi



2.9. Waloryzacja fizjograficzna gminy

Przyrodnicze uwarunkowania wynikają z geograficznego położenia gminy, którego konsekwencją są określone cechy fizyczno-geograficzne przestrzeni. Do głównych uwarunkowań przyrodniczych zaliczono:

położenie w strefie korytarzy ekologicznych – obszarów o wysokich walorach przyrodniczych i krajobrazowych, zaliczonych od europejskiej sieci obszarów chronionych Natura 2000,

położenie w granicach Słowińskiego Parku Narodowego, który stanowi szansę rozwoju gminy (edukacja, turystyka),

zaliczenie części gminy do terenów podwyższonego ryzyka wystąpienia powodzi

położenie gminy na styku trzech jednostek fizyczno – geograficznych o odmiennych cechach przyrodniczych – Wybrzeża Słowińskiego, Wysoczyzny Żarnowieckiej oraz Pradoliny Redy - Łeby, co w połączeniu z bogato urzeźbioną i zalesioną strefą przejściową podnosi walory krajobrazowe i turystyczne gminy,

położenie północnej części gminy w pobliżu jezior przybrzeżnych (Łebsko i Srabsko), które podnoszą atrakcyjność turystyczną regionu

2.9.1. Ograniczenia i wskazania

- Najważniejszym obszarem wymagającym szczególnej ochrony jest dolina Łeby wraz z jeziorem Łebsko, która pełni funkcje dużego, ponadlokalnego „korytarza ekologicznego” i jest najważniejszym w regionie komponentem ogólnokrajowej sieci obszarów uznanych za kluczowe dla ochrony przyrody w Polsce oraz zachowania pełni różnorodności biologicznej na poziomie ogólnoeuropejskim (Natura 2000), funkcją wiodącą powinno być utrzymanie dotychczasowego sposobu zagospodarowania ziemi w formie ekstensywnej gospodarki łąkowo-pastwiskowej .



- Przy lokalizacji nowych terenów pod zabudowę należy wziąć pod uwagę możliwość włączenia do systemu kanalizacji.
- Należy zabezpieczyć wody powierzchniowe gminy przed zanieczyszczeniami pochodzącymi głównie ze sfery komunalnej (ścieki sanitarne) oraz rolnictwa. Powinno to nastąpić poprzez rozwój sieci kanalizacji sanitarnej, budowę przyzagrodowych oczyszczalni ścieków, tam gdzie nieplanowane jest skanalizowanie. W przypadku rolnictwa ograniczenie zanieczyszczenia może nastąpić poprzez: wyłączenie z uprawy stref brzegowych rzek i jezior, naturalne nawożenie, wprowadzenie pasów zieleni ochronnej.
- Przy lokalizacji funkcji mieszkaniowych należy zapewnić odprowadzenie zanieczyszczeń kanalizacją ściekową oraz ogrzewanie wykorzystujące „czyste” technologie, takie jak pompy ciepła czy ogrzewanie olejem opałowym.
- Zaleca się przeznaczenie gruntów rolnych położonych bezpośrednim sąsiedztwie lasów, jezior i cieków wodnych do dalszego użytkowania lub przeznaczenie ich pod zalesienie, co pomoże w zachowaniu naturalnych ciągów ekologicznych, zabudowanie tych terenów może spowodować szkody związane z przekształceniem krajobrazu, zablokowaniem naturalnych tras migracji ssaków, ptaków, roślin, nadmierną penetracją i zaśmiecaniem lasów, jezior, rzek.
- Ważne jest zachowanie istniejących na terenie gminy wód powierzchniowych, torfowisk, oczek wodnych, użytków zielonych, zadrzewień oraz zwiększanie ich powierzchni. Przyczyni się do uzyskania i utrzymania struktury krajobrazu rolniczego. Zadrzewienia śródpolne służą ochronie gleb przed erozją wietrzną i wodną – powodują zmniejszenie prędkości wiatru i parowanie, zwiększają również pojemność wodną gleb i poprawiają bilans wody, przez co następuje wzrost produkcji roślinnej. Ponadto zadrzewienia i pasy zadrzewień śródpolnych stanowią nisze ekologiczne dla wielu gatunków ptaków i drobnych ssaków.
- Lasy stanowią bardzo ważne węzły w systemie ekologicznym gminy. Istotnym jest stworzenie korytarzy ekologicznych, poprzez powiązanie istniejących i planowanych do zalesienia terenów leśnych z ciągami dolinnymi oraz systemem zadrzewień.



Korytarze ekologiczne wpłyną na poprawę warunków hydrologicznych gleb, przeciwdziałanie erozji wietrznej i powierzchniowej oraz degradacji ziemi, zwiększenie wodnej retencji i podniesienie różnorodności ekologicznej środowiska. Do zalesień wskazuje się grunty słabych klas bonitacyjnych: VI z, VI, V.

- Wskazany jest zakaz zmniejszania powierzchni o dużym potencjale przyrodniczym (lasy, użytki zielone, wody powierzchniowe).
- Urozmaicenie terenu nie stanowi znaczących barier dla budownictwa. Do niekorzystnych obszarów budowlanych należą formy wklęsłe takie jak: doliny rzeczne, zagłębienia i obniżenia terenowe, obszary o wysokim poziomie wód gruntowych w tym obszary podmokłe i bagienne.
- Wskazuje się konieczność zachowania i ochrony zieleni wysokiej oraz wzbogacanie jej o nowe nasadzenia, również zieleni izolacyjnej wokół obiektów uciążliwych.
- Istniejące wyrobiska powinny być po zakończeniu eksploatacji kruszywa zrehabilitowane. Zalecanym kierunkiem jest kierunek wodny lub leśny. Kierunek wodny stwarza wiele możliwości. Obok wykorzystania wyrobisk poeksploatacyjnych jako basenów do rekreacji i aktywnego wypoczynku, istnieje możliwość budowy zbiorników innego typu, np. zbiorników retencyjnych, stawów rybnych, użytków ekologicznych. Wówczas kierunek wodny połączony byłby z rolnym i rekreacyjnym. Można również zawodnione wyrobiska pozostawić bez większej ingerencji człowieka, czekając na autorehabilitację i utworzenie się ekosystemu terenów podmokłych.



Rejon Gminy Wicko położony jest w wybitnie korzystnej I strefie energetycznej wiatru. Zaleca się lokalizowanie farm wiatrowych na terenach rolniczych i nieużytkach o ograniczonej przydatności do innych celów (budownictwo przemysłowe, mieszkalnictwo, rekreacja). Ograniczenia lokalizacyjne winny obejmować strefy ochrony przyrody i obszary leśne. Szczególny nacisk położony został na zachowanie odpowiedniej odległości planowanej lokalizacji turbin od siedzib ludzkich.

Wśród uwarunkowań przyrodniczych ograniczenie dla lokalizacji elektrowni wiatrowych stanowić powinny:

tereny podmokłe ze zbiorowiskami roślinności torfowiskowej i łąkowej na glebach torfowych i mułowo-torfowych, charakteryzujące się przy tym niekorzystnymi warunkami geotechnicznymi dla posadowienia obiektów – zwłaszcza torfowiska pojezierne, doliny rzeczne; kompleksy leśne, cenne zbiorowiska roślinne poza lasami i bagnami, w tym zbiorowiska wydm nadmorskich i śródlądowych, murawy kserotermiczne na zboczach Wisły, wrzosowiska, akweny wodne, miejsca ważne dla ptaków – atrakcyjne żerowiska, trasy regularnych przelotów wędrowniczych, trasy regularnych dołotów na żerowiska i noclegowiska.

Wymienione wyżej elementy tworzą podstawę ekologiczną województwa wymagającą zachowania. Jej zasięg z podziałem na korytarze i płyty ekologiczne rangi ponadlokalnej oraz lokalne łączniki ekologiczne określony został w planie zagospodarowania przestrzennego województwa pomorskiego.

Z uwagi na uwarunkowania prawne, przyrodnicze, krajobrazowe i sozologiczne, należy uznać za wyłączone dla lokalizacji elektrowni wiatrowych następujące obszary:

- Wszystkie tereny objęte formami ochrony przyrody,
- Projektowane obszary ochronne, wytypowane w ramach tworzenia Europejskiej Sieci Obszarów Chronionych NATURA 2000, projektowane i postulowane zespoły przyrodniczo- krajobrazowe,
- Tereny tworzące podstawę ekologiczną województwa, której zasięg określony został w planie zagospodarowania przestrzennego województwa pomorskiego,



- Tereny położone w strefach ekspozycji obiektów dziedzictwa kulturowego: pomników historii, cennych założeń urbanistycznych i ruralistycznych oraz założeń zamkowych, parkowo- pałacowych i parkowo-dworskich,
- Tereny zabudowy mieszkaniowej oraz intensywnego wypoczynku ze strefą 500 m,
- Tereny w otoczeniu lotnisk wraz z polami wznoszenia i podejścia do lądowania – obecnie strefy ochronne lotnisk zostały zniesione (lotniska są nieczynne).

Ponadto dla lokalizowanych siłowni proponuje się zachowanie następujących minimalnych odległości od:

- dróg o nawierzchni utwardzonej i linii kolejowych – 200 m,
- linii elektroenergetycznych niskiego i średniego napięcia – 1 długość ramienia wirnika, wysokich i najwyższych napięć - 3 długości ramienia wirnika, ściany lasu – 200 m,
- brzegów rzek i jezior o powierzchni 1 - 10 ha – 200 m,
- akwenów wodnych powyżej 10 ha – 500 m,
- odległość pomiędzy farmami o liczbie siłowni od 6 – 15 sztuk – minimum 5 km, i od 10 do 30 sztuk – minimum 10 km.

2.10. Występowanie terenów górniczych wyznaczonych na podstawie przepisów odrębnych

Tereny górnicze na obszarze gminy Wicko, zostały wyznaczone na obszarach, na których prowadzona jest działalność eksploatacyjna kopalni. Wyszczególnienie terenów znajduje się w rozdz. 3.1.



3. Uwarunkowania wynikające z występowania udokumentowanych złóż kopalin oraz zasobów wód podziemnych

3.1. Kopaliny i tereny górnicze

Na obszarze gminy znajduje się pięć udokumentowanych złóż kopalin:

- złoża torfowe w Krakulicach
- złoża kredy jeziornej i gytii wapiennej z torfem w nadkładzie w okolicach Roszczyce
- złoża kruszywa naturalnego drobnego w okolicach Łebieńca
- złoża kruszywa naturalnego drobnego w okolicach Ulinii
- złoża kruszywa naturalnego drobnego w okolicach miejscowości Podroże

Na obszarze gminy występują cztery tereny górnicze wyznaczone na podstawie przepisów odrębnych:

- teren górniczy Podroże - koncesja nr 4/2006 [ROŚ.V.7514-3/11/05/]
- teren górniczy Roszczyce A1 – koncesja nr 996/96 [OS-II-1-7512/26/96]
- teren górniczy Roszczyce II – koncesja nr 120/02 [SR-Z-7412-2-10/01/]
- teren górniczy Ulinia – koncesja nr 3/2005 [ROŚ.V.7514-2/11/05]

3.1.1. Torfowiska

Największy kompleks torfów znajduje się w pradolinie rzeki Łeby. Przeważają tutaj torfy niskie. Torfy wysokie występują na obszarze północnym pomiędzy miejscowością Gać i Krakulice oraz w okolicach miejscowości Górka. Ten ostatni obszar stanowi rezerwat „Las Górkowski”. Wielkopowierzchniowe torfowiska wysokie (kopułowe typu bałtyckiego) są unikalne w skali kraju. Zachowują one jeszcze roślinność zbliżoną do naturalnej.

3.1.2. Złoże kredy jeziornej

Złoże kredy jeziornej "ROSZCZYCE" położone jest na północ od miejscowości Roszczyce. Wymiary złoża: długość ok. 1000 m, szerokość - 850 m, głębokość 4 -12 m, zasoby bilansowe w kat. C1 - 6744000 t. Złoże to było niegdyś eksploatowane na skalę przemysłową. Zachowały się ślady linii kolejowej, którą kreda jeziorna była transportowana.



Obecnie złoża eksploatowane jest na potrzeby lokalnego rolnictwa (na skalę drobno przemysłową). Utrzymuje się tę funkcję eksploatacji. Eksploatacja złoża na większą skalę może spowodować wyjątkowo niekorzystne zmiany środowiskowe. Zdjęcie nadkładu torfowego może pociągnąć za sobą odsłonięcie wód gruntowych, które w wyrobiskach potorfowych będą występowały jako wody powierzchniowe. Spowoduje to większe parowanie, a więc zwiększony ubytek wody. W miejsce odparowanej wody będzie napływała woda gruntowa z terenów sąsiednich, w tym również z zalesionych pagórków i terenów użytkowanych rolniczo. W takim przypadku mogłoby nastąpić przesuszenie użytków rolnych i gruntów leśnych. Aktualny stan zasobów na dzień 31.08.95 (wg "Operatu Ewidencyjnego Nr I" wykonanego przez Przeds. Geologiczne POLGEOL w Warszawie, Zakład w Gdańsku) wynosi - 4.049.000 t, + zasoby bilansowe warunkowe - 2.280.000 t. Wydobywanie powinno się odbywać zgodnie z zatwierdzonym projektem zagospodarowania złoża. Prawidłowo prowadzone wydobywanie nie powinno negatywnie oddziaływać na środowisko naturalne.

3.2. Wody podziemne

Gmina Wicko znajduje się w obszarze dwóch zbiorników wód podziemnych:

- GZWP-107
- GZWP-108

3.2.1. GZWP-107 (Pradolina rzeki Łeby)

Położony jest w pradolinie rzeki Łeby w utworach trzeciorzędowych i czwartorzędowych, jego powierzchnia wynosi 105 km² i pokrywa się z obszarem najwyższej ochrony (ONO). Warstwa wodonośna zlokalizowana jest na głębokości od 5m do 30m. Została ona utworzona w końcu plejstocenu, w wyniku akumulacji osadów piaszczystych z topniejącego lądolodu. Zwierciadło wód podziemnych, znajduje się na głębokości 1-3 m, poniżej poziomu terenu, pod warstwami torfów, piasków, namułów. Zbiornik ten podatny jest na zanieczyszczenia z powierzchni terenu. W mniejszym stopniu jest zasilany przez infiltrację opadów a w większości przez dopływ lateralny z otaczających go wysoczyzn. Zasoby dyspozycyjne zbiornika GZWP-107 wynoszą 125 000 m³/d.



3.2.2. GZWP-108 (Sadliński)

Usytuowany jest na Kępie Gniewowskiej pobraża Słowińskiego. Zasoby dyspozycyjne tego zbiornika wynoszą 45 000 m³ /d. Jedyne zachodni kraniec tego zbiornika sięga na teren gminy Wicko. Warstwę wodonośną zbiornika stanowią piaski międzymorenowe ostatniego zlodowacenia, położone pod słabo przepuszczalną warstwą glin zwałowych. Rzędne terenu zbiornika wahają się w granicach 50-90 m n.p.m., na wododziale Bychowskiej Strugi, rzek Redy i Łeby. Powierzchnia zbiornika wynosi 51,04 km² i pokrywa się z strefą najwyższej ochrony (ONO). Średnia głębokość ujęć wynosi 10-40 m. Zbiornik zasilany jest tylko w wyniku infiltracji opadów. Odpływ wód następuje od centralnych wzniesień Kępy Gniewowskiej do otaczających ją dolin rzecznych.

4. Uwarunkowania wynikające z występowania obiektów i terenów chronionych na podstawie przepisów odrębnych.

Na terenie gminy Wicko wyróżniono następujące obszary i obiekty chronione na podstawie przepisów odrębnych:

- ustawa o ochronie zabytków i opiece nad zabytkami:
obiekty i zespoły wpisane do rejestru zabytków,
obiekty w ewidencji zabytków,
stanowiska archeologiczne,
- ustawa prawo wodne:
obszary bezpośredniego zagrożenia powodziowego,
- ustawa o ochronie przyrody:
park narodowy wraz z otuliną,
pomniki przyrody,
rezerваты przyrody,
obszary Natura 2000,
użytki ekologiczne
- ustawa o obszarach wód morskich Rzeczypospolitej Polskiej i administracji morskiej
pas ochronny wybrzeża morskiego
- ustawa o ochronie gruntów rolnych i leśnych
grunty leśne, grunty rolne (grunty rolne klas I-III)
- ustawa prawo geologiczne i górnictwo
udokumentowane złoża surowców mineralnych.



5. Uwarunkowania wynikające ze stanu prawnego gruntów

W strukturze własności gminy Wicko dominują grunty będące własnością Skarbu Państwa. Zajmują one powierzchnię 12 859 ha, co stanowi 59,57% wszystkich gruntów będących w granicach administracyjnych gminy. Drugi, co do wielkości odsetek stanowią grunty będące własnością osób fizycznych. Zajmują one powierzchnię 6 792 ha, co stanowi 31,46 % powierzchni gminy. Pozostałe grunty zajmują niewielką powierzchnię w porównaniu z w/w. Dokładną strukturę władania gruntami na terenie gminy Wicko przedstawia poniższa tabela.

Tab. 5. Studium władania gruntów gminy Wicko

Wyszczególnienie	Miasto	
	Powierzchnia (ha)	Udział (%)
Grunty SP z wyłączeniem przekazanych w użytkowanie wieczyste	12859	59,57
Grunty SP przekazane w użytkowanie wieczyste	68	0,31
Grunty spółek SP, przedsiębiorstw państwowych, i innych państwowych osób prawnych	-	-
Grunty gmin i związków międzygminnych z wyłączeniem oddanych w użytkowanie wieczyste	933	4,32
Grunty gmin i związków międzygminnych przekazanych w użytkowanie wieczyste	15	0,07
Grunty, które są własnością samorządowych osób prawnych, oraz grunty, których właściciele są nieznani	-	-
Grunty osób fizycznych	6792	31,46
Grunty spółdzielni	2	0,01
Grunty kościołów związków wyznaniowych	62	0,29
Wspólnoty gruntowe	-	-
Grunty powiatów z wyłączeniem gruntów oddanych w użytkowanie	2	0,01
Grunty powiatów przekazane w użytkowanie wieczyste	-	-
Grunty województw z wyłączeniem oddanych w użytkowanie	-	-
Grunty województw przekazane w użytkowanie wieczyste	-	-
Grunty będące przedmiotem własności i władania osób innych niż wymienione wyżej	584	3,96
Razem:	21587	100

Źródło: Opracowanie własne na podstawie danych Głównego Urzędu Geodezji i Kartografii, stan na 01.01.2008 r.



6. Uwarunkowania wynikające ze stanu dziedzictwa kulturowego i zabytków dóbr kultury współczesnej

6.1. Rys historyczny

Nazwa Wick pojawiła się po raz pierwszy w dokumentach z XV w. Wioska była dobrem szlachty kaszubskiej, w latach 1308-1466 znajdowała się w granicach państwa krzyżackiego. W połowie XVI wieku majątek należał do rodziny Jork. Z tej rodziny szlacheckiej wywodzi się sławny marszałek pruski Jork von Wertanburg. W XV wieku dobra majątkowe przeszły w ręce rodziny Wejherów, a w XVII wieku część majątku pozyskała rodzina Sirockich, a także rodzina Krakowskich. W XVIII wieku pojawili się nowi właściciele majątków o nazwisku Wussow, spokrewnieni z Somnitzami z Charbrowa.

W 1772 na mocy I rozbioru Polski Gmina Wicko znalazła się w granicach zaboru pruskiego. W drugiej połowie XIX w. gmina Wicko przeżyła czasy intensywnej germanizacji. Nazwa Wicko została zastąpiona germańską Wick. Miejscowa ludność (kaszubska) walczyła o przetrwanie mowy, tradycji i nazewnictwa kaszubskiego. Ostoją kaszubszczyzny stał się kościół w Charbrowie, gdzie do 1870 roku odprawiano nabożeństwa w języku kaszubskim. W 1900 roku część terenu Jerzego Wawrzyńca przejęło państwo pruskie. W 1912 roku miejscowość liczyła 187 mieszkańców. Na mocy układu w Jałcie i Poczdamie (1945 rok) Wicko, wróciło do Polski. 4.XII.1972 r. utworzono w powiecie Lęborskim Gminę Wicko.

6.2. Stan dziedzictwa kulturowego i zabytków oraz dóbr kultury

6.2.1. Rejestr zabytków – obiekty nieruchome

W granicach administracyjnych gminy znajdują się obiekty nieruchome wpisane do rejestru Wojewódzkiego Konserwatora Zabytków w Gdańsku. W poniższej tabeli zostały wymienione obiekty ujęte w tymże rejestrze zgodnie ze stanem na dzień 21 maja 2008 r.



Tab. 6. Rejestr Wojewódzkiego Konserwatora Zabytków

Lp.	Nr rejestru zabytków województwa pomorskiego	Organ wpisujący do rejestru zabytków	Data wpisu do rejestru zabytków	Obiekt	Adres	Miejscowość
1	189	Wojewódzki Konserwator Zabytków w Gdańsku	1960-10-31	kościół parafialny p.w. Św. Józefa Oblubieńca NMP	Charbrowo	Charbrowo
2	1172	Wojewódzki Konserwator Zabytków w Słupsku	1987-07-01	zespół pałacowo - parkowy (pałac, park)	ul. Jeziorna 2	Nowęcín
3	1180	Wojewódzki Konserwator Zabytków w Słupsku	1987-07-21	zespół pałacowo-parkowy (pałac, park)	Charbrowo	Charbrowo
4	1183	Wojewódzki Konserwator Zabytków w Słupsku	1987-07-21	zespół pałacowo-parkowy (pałac, park)	Zdrzewno	Zdrzewno
5	1286	Wojewódzki Konserwator Zabytków w Słupsku	1989-10-09	wiatrak	Zdrzewno	Zdrzewno
6	1312	Wojewódzki Konserwator Zabytków w Słupsku	1990-06-12	kościół filialny p.w. Wniebowzięcia NMP	Roszczyce	Roszczyce
7	1491	Wojewódzki Konserwator Zabytków w Słupsku	1994-11-18	zespół pałacowo - parkowy (pałac, park)	Ulinia	Ulinia
8	1507	Wojewódzki Konserwator Zabytków w Słupsku	1995-01-17	zespół willowo-parkowy (willa, park)	Poraj	Poraj
9	1764	Wojewódzki Konserwator Zabytków w Gdańsku	2005-11-24	kościół parafialny p.w. Św. Jana Chrzciciela	Białogarda	Białogarda

Źródło: Opracowanie własne.



Zgodnie z gminnym programem opieki nad zabytkami na lata 2007-2010 stan poszczególnych zabytków przedstawia się następująco:

Kościół w Charbrowie:

Na zabytkowe wyposażenie kościoła parafialnego p.w. św. Józefa Oblubieńca w Charbrowie składają się obiekty powstałe w XVIII i XIX w., w większości fundacji rodziny von Somnitz. Szczególną wartość zabytkową stanowią ołtarz i ambona oraz zespół okuć trumiennych z XVIII w. Budynek stanowi własność parafialną. Stan techniczny budynku jest dobry. Posiada zabezpieczenie antywłamaniowe w postaci alarmu.

Zespół pałacowo - parkowy w Nowęcinie:

Pałac z XVI wieku, przebudowany w latach 1909-10 i I. 60-tych XX wieku. Na skutek licznych przebudów pozbawiony detalu oraz wyraźnych cech stylowych. Pałac posiada wartość historyczną jako siedziba znaczącego na Pomorzu rodu Wejherów. Obiekt stanowi własność prywatną, gdzie prowadzona jest działalność usługowa. Stan techniczny budynku jest bardzo dobry.

Zespół pałacowo-parkowy w Charbrowie:

Rezydencja w Charbrowie została wzniesiona (część centralna) w 1660 r. przez Lorenza Christoph'a von Somnitz i stanowiła główną siedzibę rodu do końca drugiej wojny światowej. Skrzydła boczne wybudowano w XIX stuleciu, a w roku 1907 wykonano wieżę, krytą miedzianą kopułą. Wokół pałacu znajdują się fragmenty starego parku, a w nim neoklasyczne mauzoleum Somnitzów z pierwszej połowy XIX wieku. Całość obiektu jest własnością prywatną, w której prowadzona jest działalność agroturystyczna. Stan techniczny budynku jest dobry, wewnątrz po gruntownej renowacji znakomicie oddaje charakter dawnej epoki zachowując oryginalny styl i wzornictwo.

Zespół pałacowo - parkowy w Zdrzewnie:

Pałac Zimdarsów, klasycystyczny, zbudowany w 1867r, rozbudowany w 1922 r; z wysuniętym ryzalitem środkowym zwieńczonym naczółkiem.

W skład zespołu wchodzi:

1. Dwór ziemski - Pałac wpisany do rejestru zabytków, jest to budynek piętrowy o pow. użytkowej ok. 1500m², podpiwniczony.
2. Budynek gospodarczy (garaże) 5 szt., nie wpisane do rejestru zabytków.



3. Park z oczkiem wodnym, grunt o pow. 2 ha.

Stan techniczny budynku jest dość dobry, parku natomiast zły

Wiatrak – Zdrzewno

Wiatrak z 1765 roku, w dobrym stanie technicznym. Obecnie stanowi własność prywatną.

Kościół w Roszczycach:

Kościół pochodzi z 1659 roku. Jest to niewielki, murowany o nieskomplikowanym planie, pozbawiony detalu architektonicznego obiekt. Został ufundowany przez Rajnolda Krokowskiego z rodziny, która od 1 poł. XV do pocz. XIX w. była w posiadaniu tutejszych ziem. Kościół ten obok funkcji sakralnych pełnił funkcję sepulkralną miejsce pochówku Krokowskich. Zbudowany w bardzo bliskim sąsiedztwie dworu i folwarku wchodzi w skład zachowanego do dziś, spójnego i malowniczego układu dawnej wsi i majątku. Stan techniczny budynku jest dobry

Zespół pałacowo - parkowy w Ulinii:

Pałac wybudowany w 1924 r. o charakterystycznej dla tego okresu ciężkiej przysadzistej bryle z mansandrowym dachem i bardzo skromną dekoracją architektoniczną. Obiekt bardzo dobrze zachowany m.in. w dużym procencie zachowane pierwotne wyposażenie: ozdobna klatka schodowa, a także stolarka drzewiowa i okienna. Na tle, głównie XIX-wiecznych budowli rezydencjalnych, pałac ten stanowi jeden z nielicznych wyjątków, prezentujących architekturę 1 ćw. XX wieku. Walory architektoniczne i stan zachowania pałacu wraz z parkiem świadczą o wysokiej wartości założenia. Stan techniczny budynku jest dobry.

Zespół pałacowo - parkowy w Poraju:

Obiekt murowany z cegły, dwukondygnacyjny, wybudowany w 2 połowie XIX wieku. Dom jest położony w centralnej części ogrodowej założenia. Jego zachodnia strona ukształtowana jest na zasadzie obszernego wnętrza parkowego. Jego zamknięciem od wschodu jest elewacja budynku, a od zachodu ściana naturalnego lasu łąkowego. Obiekt jest własnością prywatną gdzie prowadzona jest działalność agroturystyczna. Stan techniczny budynku jest dobry i zachowuje oryginalne wnętrze.



Kościół parafialny pw. Św. Jana Chrzciciela w Białogardzie:

Obiekt jest murowany z cegły z 1890 r. stanowi własność parafii. Stan techniczny budynku jest zły. Wieża zagraża bezpieczeństwu, grozi zawaleniem. Remontu wymaga także dach. Instalacja elektryczna stwarza zagrożenie pożarowe.

6.2.2. Rejestr zabytków - stanowiska archeologiczne

Na terenie gminy Wicko znajduje się jedno stanowisko archeologiczne wpisane do rejestru zabytków województwa pomorskiego. Jest to grodzisko o numerze AZP 5-35/51 i numerze rejestrowym A-a-97/94/AG

6.2.3. Gminna ewidencja zabytków

Na terenie gminy oprócz obiektów ujętych w rejestrze Wojewódzkiego Konserwatora Zabytków w Gdańsku, funkcjonuje gminna ewidencja zabytków. Obejmuje ona następujące obiekty:

Tab. 7. Gminna ewidencja zabytków.

Lp	Nazwa obiektu	Miejscowość
1.	budynki pofolwarczne, 1 ćw XX w., w tym: obora, chlewnia, spichlerz, stodoła stajnia, mag. techniczny dawna szkoła obok bud. mieszk.	Bargędzino
2.	plebania	Białogarda
3.	zespół młyński, 1 ćw. XX w., w tym: młyn 1915 r dom młynarza nr 15	Białogarda
4.	mleczarnia nr 28 około 1926 r	Białogarda
5.	szkoła, pocz. XX w.	Białogarda
6.	bud. mieszk. Nr 16 XIX w.	Białogarda
7.	bud. mieszk. 1 ćw. XX w.	Białogarda
8.	bud. gosp. 1 ćw. XX w.	Białogarda
9.	budynki pofolwarczne ok. XIX w. spichlerz obora stodoła	Charbrowo



	plebania nr 49 XIX/XX w.	
10.	bud. mieszk. Nr 8 początek XX w.	Charbrowo
11.	bud. mieszk. Nr 10 1914 r	Charbrowo
12.	budynki pofolwarczne 2 połowa XIX w., a tym: a) stodoła	Gęś
13.	budynki pofolwarczne XIX/XX w. dwór nr 2 b) spichlerz	Górka
14.	budynki pofolwarczne XIX/XX w. d. oficyna nr 3 gorzelnia d. rządówka nr 9	Komaszewo
15.	bud. mieszk. Nr 3 początek XX w.	Maszewko
16.	bud. inwentarski 2 połowa XIX w.	Nieznachowo
17.	budynki pofolwarczne 2 połowa XIX w. – początek XX wieku, w tym: d. kaplica obora stodoła gołębnik	Nowęcín
18.	budynki pofolwarczne XIX/XX w., w tym: dwór z oficyną spichlerz stolarnia owczarnia gorzelnia wolarnia stajnia bud. mieszk. nr 1-4,8-10,14,15,22,24 rządówka szkoła	Roszczyce
19.	kościół parafialny z 1922 r.	Sarbsk
20.	obora w zespole pofolwarcznym z 1927 r.	Sarbsk
21.	dom młynarza, Charbrowo 45, początek XX w.	Sądowo
22.	stajnia w zespole pofolwarcznym, początek XX w.	Skarszewo
23.	budynek mieszkalny (PKP) z 1910 r.	Stęknica
24.	spichlerz i stajnia w zespole pofolwarcznym, 1 ćw. XX w.	Strzeszewo
25.	budynek mieszkalny nr 51 z 1882 r.	Szczenurze
26.	budynek mieszkalny nr 1, drewniany, z przełomu XIX i XXw.	Wicko



27.	budynek stacyjny nr 9, murowany, z 1910r.	Wrzeście
28.	budynek gospodarczy, szachulcowy, z 1910r	Wrzeście
29.	budynki pofolwarczne, 1 ćw. XX w. stajnia obora stodoła	Wrześcienko
30.	budynki pofolwarczne, XIX/XX w. a) spichlerz b) chlewnia c) stajnia z 1920 r. d) bud. mieszk., lata 30-40 XX w.	Ulinia
31.	stodoła nr 6, szachulcowa z pocz. XXw.	Wojciechowo

Źródło: Opracowanie własne na podstawie gminnego programu opieki nad zabytkami

6.2.4. Stanowiska archeologiczne

Na terenie gminy Wicko znajduje się 511 stanowisk archeologicznych. Są to przede wszystkim stanowiska określone jako osady kultury wczesnośredniowiecznej, późnośredniowiecznej, wielbarskiej, łużyckiej, a także cmentarzyska. Poniższa tabela przedstawia stanowiska archeologiczne na terenie gminy Wicko:

Tab. 8. Stanowiska archeologiczne w gminie Wicko

Gmina	Miejscowość	Nr stan.	Nr stan AZP	Funkcja - chronologia - kultura archeologiczna
Wicko	Charbrowo	2	4-34/29	cmentarzysko, kultura pomorska, kultura łużycka
Wicko	Charbrowo	3	4-34/15	kultura łużycka
Wicko	Charbrowo	4	4-34/16	osada kultury wielbarskiej
Wicko	Charbrowo	5	4-34/17	osada kultury wczesno średniowiecznej
Wicko	Charbrowo	6	4-34/18	osada kultury łużyckiej
Wicko	Charbrowo	7	4-34/19	osada kultury wczesno średniowiecznej
Wicko	Charbrowo	8	4-34/20	osada kultury nowożytnej
Wicko	Charbrowo	9	4-34/21	osada kultury łużyckiej, późne średniowiecze, nowożytna
Wicko	Charbrowo	10	4-34/22	osada kultury łużyckiej
Wicko	Charbrowo	11	4-34/23	osada wczesnośredniowieczna
Wicko	Charbrowo	12	4-34/24	osada wczesnośredniowieczna, nowożytna
Wicko	Charbrowo	13	4-34/25	osada wczesnośredniowieczna, nowożytna



Studium uwarunkowań i kierunków zagospodarowania przestrzennego gminy Wicko

Wicko	Charbrowo	14	4-34/26	osada kultury wielbarskiej, nowożytna
Wicko	Charbrowo	15	4-34/27	osada wczesnośredniowieczna
Wicko	Charbrowo	16	4-34/28	osada wczesnośredniowieczna, nowożytna
Wicko	Charbrowo	17	5-34/1	osada wczesnośredniowieczna, nowożytna
Wicko	Charbrowo	18	5-34/2	osada wczesnośredniowieczna, późnośredniowieczna- nowożytna
Wicko	Charbrowo	19	5-34/3	osada kultury łużyckiej,
Wicko	Charbrowo	20	5-34/4	osada kultury wielbarskiej, późnośredniowiecznej
Wicko	Gęś	26	5-34/51	osada kultury łużyckiej
Wicko	Gęś	27	5-34/52	osada kultury wczesno średniowiecznej
Wicko	Gęś	28	5-34/53	osada kultury wczesno średniowiecznej
Wicko	Gęś	29	5-34/54	osada kultury wczesno średniowiecznej
Wicko	Gęś	1	5-35/103	osada kultury pomorskiej, wczesnośredniowiecznej, późnośredniowiecznej, wielbarskiej
Wicko	Gęś	2	5-35/104	osada kultury późnośredniowiecznej, wielbarskiej
Wicko	Gęś	3	5-35/105	osada kultury wielbarskiej
Wicko	Gęś	4	5-35/106	osada kultury łużycko - pomorskiej, wczesnośredniowieczna, późnośredniowieczna- wielbarska
Wicko	Gęś	5	5-35/107	osada kultury wczesnośredniowiecznej, późnośredniowiecznej-wielbarskiej
Wicko	Gęś	6	5-35/108	osada wczesnośredniowieczna, późnośredniowieczna- wielbarska, wielbarska
Wicko	Gęś	7	5-35/109	osada wczesnośredniowieczna, wielbarska
Wicko	Gęś	8	5-35/110	osada kultury wielbarskiej
Wicko	Gęś	9	5-35/111	osada kultury wielbarskiej
Wicko	Gęś	10	5-35/112	osada kultury łużycko - pomorskiej, wczesnośredniowiecznej, wielbarskiej
Wicko	Gęś	11	5-35/113	osada kultury późnośredniowiecznej, wielbarskiej
Wicko	Gęś	12	5-35/114	osada kultury późnośredniowiecznej, późnośredniowiecznej - wielbarskiej
Wicko	Gęś	13	5-35/115	osada kultury wielbarskiej
Wicko	Gęś	14	5-35/116	osada kultury oksywskiej, wczesnośredniowiecznej, późnośredniowiecznej
Wicko	Gęś	15	5-35/117	osada kultury późnośredniowiecznej-wielbarskiej
Wicko	Gęś	16	5-35/118	osada wczesnośredniowieczna, wielbarska
Wicko	Gęś	17	5-35/119	osada kultury późnośredniowiecznej, wielbarskiej
Wicko	Gęś	18	5-35/120	osada kultury oksywskiej, wczesnośredniowiecznej,



Studium uwarunkowań i kierunków zagospodarowania przestrzennego gminy Wicko

				wielbarskiej
Wicko	Gęś	19	5-35/121	osada kultury wczesnośredniowiecznej, wielbarskiej
Wicko	Gęś	20	5-35/122	osada kultury późnośredniowiecznej-wielbarskiej
Wicko	Gęś	21	5-35/123	epoka kamienia
Wicko	Gęś	22	5-35/124	osada kultury łużycko - pomorskiej
Wicko	Gęś	23	5-35/125	osada kultury późnośredniowiecznej - wielbarskiej
Wicko	Gęś	24	5-35/126	osada kultury wczesnośredniowiecznej, wielbarskiej
Wicko	Gęś	25	5-35/127	osada kultury łużycko - pomorskiej
Wicko	Gęś	30	5-35/128	osada kultury łużycko - pomorskiej
Wicko	Gęś	31	5-35/129	osada kultury późnośredniowiecznej
Wicko	Gęś	32	5-35/130	osada kultury późnośredniowiecznej-wielbarskiej
Wicko	Gęś	34	5-35/132	osada kultury wielbarskiej
	Gęś	35	5-35/133	osada kultury wczesnośredniowiecznej, późnośredniowiecznej -wielbarskiej
Wicko	Gęś	36	5-35/134	osada kultury wczesnośredniowiecznej, późnośredniowiecznej -wielbarskiej
Wicko	Gęś	37	5-35/135	osada kultury wczesnośredniowiecznej, późnośredniowiecznej -wielbarskiej
Wicko	Gęś	38	5-35/136	osada kultury wielbarskiej
Wicko	Kopaniewo	1	5-35/243	cmentarzysko kultury - pomorskiej
Wicko	Kopaniewo	2	5-35/244	kultura amfor kulistych, cmentarzysko kultury łużyckiej, pomorskiej
Wicko	Kopaniewo	3	5-35/245	cmentarzysko kultury - pomorskiej
Wicko	Kopaniewo	4	5-35/246	cmentarzysko kultury - pomorskiej
Wicko	Kopaniewo	5	5-35/247	cmentarzysko kultury - pomorskiej
Wicko	Kopaniewo	6	5-35/248	cmentarzysko kultury - pomorskiej
Wicko	Kopaniewo	7	5-35/249	cmentarzysko kultury - pomorskiej
Wicko	Kopaniewo	8	5-35/250	cmentarzysko kultury - pomorskiej
Wicko	Kopaniewo	9	5-35/251	cmentarzysko kultury oksywsko - wielbarskiej
Wicko	Kopaniewo	10	5-35/252	cmentarzysko kultury - pomorskiej
Wicko	Kopaniewo	11	5-35/253	cmentarzysko kultury oksywskiej
Wicko	Kopaniewo	12	5-35/254	kultura łużycka
Wicko	Kopaniewo	13	5-35/255	śląd osadniczy średniowieczny
Wicko	Kopaniewo	14	5-35/256	śląd osadniczy wczesnośredniowieczny, późnośredniowieczny
Wicko	Kopaniewo	15	5-35/257	kultura łużycka
Wicko	Kopaniewo	16	5-35/258	kultura łużycka



Studium uwarunkowań i kierunków zagospodarowania przestrzennego gminy Wicko

Wicko	Kopaniewo	17	5-35/259	śląd osadniczy
Wicko	Kopaniewo	18	5-35/260	kultura wczesnośredniowieczna
Wicko	Kopaniewo	19	5-35/261	kultura wczesnośredniowieczna, późnośredniowiecze, wielbarska
Wicko	Kopaniewo	20	5-35/262	osada kultury wczesnośredniowiecznej, wielbarskiej
Wicko	Kopaniewo	21	5-35/263	śląd osadniczy
Wicko	Kopaniewo	22	5-35/264	śląd osadniczy wczesnośredniowieczny
Wicko	Kopaniewo	23	5-35/265	kultura oksywsko - wielbarska, wczesnośredniowiecze
Wicko	Kopaniewo	24	5-35/266	osada kultury wczesnośredniowiecznej, późnośredniowiecznej, wielbarskiej
Wicko	Kopaniewo	25	5-35/267	osada kultury wczesnośredniowiecznej
Wicko	Kopaniewo	26	5-35/268	osada kultury wczesnośredniowiecznej
Wicko	Kopaniewo	27	5-35/269	osada kultury wczesnośredniowiecznej
Wicko	Kopaniewo	28	5-35/270	osada kultury łużycko - pomorskiej, wczesnośredniowiecznej, wielbarskiej
Wicko	Kopaniewo	29	5-35/271	kultura łużycka, wielbarska, łużycko - pomorska
Wicko	Kopaniewo	30	5-35/272	osada kultury łużycko - pomorskiej, wielbarskiej
Wicko	Kopaniewo	31	5-35/273	osada kultury łużycko - pomorskiej
Wicko	Kopaniewo	32	5-35/274	osada kultury łużycko - pomorskiej, wczesnośredniowiecznej
Wicko	Kopaniewo	33	5-35/275	osada kultury łużycko - pomorskiej, wczesnośredniowiecznej
Wicko	Kopaniewo	34	5-35/276	osada kultury oksywsko - wielbarskiej, pomorskiej, późnośredniowieczno -wielbarskiej
Wicko	Kopaniewo	35	5-35/277	osada kultury wczesnośredniowiecznej
Wicko	Kopaniewo	36	5-35/278	osada kultury wielbarskiej, wczesnośredniowiecznej
Wicko	Kopaniewo	37	5-35/279	osada kultury wczesnośredniowiecznej
Wicko	Kopaniewo	38	5-35/280	osada kultury wczesnośredniowiecznej
Wicko	Kopaniewo	39	5-35/281	osada kultury wczesnośredniowiecznej
Wicko	Kopaniewo	40	5-35/282	osada kultury wczesnośredniowiecznej
Wicko	Kopaniewo	41	5-35/283	osada kultury późnośredniowiecznej - wielbarskiej
Wicko	Kopaniewo	42	5-35/284	osada kultury późnośredniowiecznej - wielbarskiej
Wicko	Kopaniewo	43	5-35/285	osada kultury wczesnośredniowiecznej
Wicko	Kopaniewo	44	5-35/286	osada kultury późnośredniowiecznej - wielbarskiej
Wicko	Kopaniewo	45	5-35/287	osada kultury wielbarskiej
Wicko	Kopaniewo	46	5-35/288	osada kultury wczesnośredniowiecznej, późnośredniowieczno-wielbarskiej
Wicko	Kopaniewo	47	5-35/289	osada kultury wczesnośredniowiecznej, wielbarskiej



Studium uwarunkowań i kierunków zagospodarowania przestrzennego gminy Wicko

Wicko	Kopaniewo	48	5-35/290	osada kultury późnośredniowiecznej - wielbarskiej
Wicko	Kopaniewo	49	5-35/291	osada kultury wielbarskiej
Wicko	Kopaniewo	50	5-35/292	osada kultury późnośredniowiecznej - wielbarskiej
Wicko	Kopaniewo	51	5-35/293	osada kultury późnośredniowiecznej - wielbarskiej
Wicko	Kopaniewo	52	5-35/294	osada kultury łużycko - pomorskiej
Wicko	Kopaniewo	53	5-35/295	osada kultury oksywsko - wielbarskiej
Wicko	Kopaniewo	54	5-35/296	osada kultury łużycko - pomorskiej, wczesnośredniowiecznej
Wicko	Kopaniewo	55	5-35/297	osada kultury wczesnośredniowiecznej
Wicko	Nowęcín	1	3-34/9	neolit
Wicko	Nowęcín	2	3-34/10	dwór Wejherów okres nowożytny XVI w.
Wicko	Nowęcín	3	3-34/11	okres nowożytny
Wicko	Nowęcín	4	3-34/12	okres nowożytny
Wicko	Nowęcín	5	3-34/13	osada późnośredniowiecze
Wicko	Nowęcín	6	3-34/14	okres nowożytny
Wicko	Nowęcín	7	3-34/15	śląd osadniczy pradzieje
Wicko	Maszewko	1	5-35/298	śląd osadniczy pradzieje, cmentarzysko kultury pomorskiej
Wicko	Maszewko	2	5-35/299	cmentarzysko kultury pomorskiej
Wicko	Maszewko	3	5-35/300	śląd osadniczy średniowieczny
Wicko	Maszewko	4	5-35/301	kultura pomorska
Wicko	Maszewko	5	5-35/302	kultura pomorska
Wicko	Maszewko	6	5-35/303	cmentarzysko kultury pomorskiej
Wicko	Maszewko	7	5-35/304	osada kultury łużycko - pomorskiej, wielbarska, późnośredniowiecze
Wicko	Maszewko	8	5-35/305	cmentarzysko kultury wielbarskiej, wczesnośredniowiecznej, późnośredniowiecznej, nowożytnej
Wicko	Maszewko	9	5-35/306	kultura oksywsko - wielbarska, wczesnośredniowiecze
Wicko	Maszewko	10	5-35/307	osada kultury łużycko - pomorskiej, wielbarska, wczesnośredniowieczna
Wicko	Maszewko	11	5-35/308	kultura oksywsko - wielbarska
Wicko	Maszewko	12	5-35/309	osada kultury wczesnośredniowiecznej, późnośredniowieczno-wielbarskiej
Wicko	Maszewko	13	5-35/310	osada kultury wczesnośredniowiecznej, późnośredniowieczno-wielbarskiej
Wicko	Maszewko	14	5-35/311	kultura amfor kulistych. Kultura łużycko- pomorska, oksywsko - wielbarska, wczesnośredniowieczna



Studium uwarunkowań i kierunków zagospodarowania przestrzennego gminy Wicko

Wicko	Maszewko	15	5-35/312	osada kultury późnośredniowiecznej
Wicko	Maszewko	16	5-35/313	osada kultury łużycko – pomorskiej, późno średniowieczno - wielbarskiej,
Wicko	Maszewko	17	5-35/314	osada kultury łużycko - pomorskiej, wczesnośredniowiecznej, późno średniowiecznej, wielbarskiej
Wicko	Maszewko	18	5-35/315	osada kultury łużyckiej, wczesnośredniowiecznej, późnośredniowieczno -wielbarskiej
Wicko	Maszewko	19	5-35/316	osada kultury łużycko - pomorskiej
Wicko	Maszewko	20	5-35/317	osada kultury łużycko - pomorskiej, wczesnośredniowiecznej, wielbarskiej
Wicko	Maszewko	21	5-35/318	osada kultury późnośredniowiecznej
Wicko	Maszewko	22	5-35/319	osada kultury wczesnośredniowiecznej, późnośredniowiecznej, wielbarskiej
Wicko	Maszewko	23	5-35/320	osada kultury łużycko - pomorskiej, późno średniowiecznej, wielbarskiej
Wicko	Maszewko	24	5-35/321	osada kultury wczesnośredniowiecznej
Wicko	Maszewko	25	5-35/322	osada kultury późnośredniowiecznej
Wicko	Maszewko	26	5-35/323	osada kultury późnośredniowiecznej- wielbarskiej
Wicko	Maszewko	27	5-35/324	osada kultury późnośredniowiecznej
Wicko	Maszewko	28	5-35/325	osada kultury łużyckiej
Wicko	Maszewko	29	5-35/326	osada kultury wielbarskiej, wczesnośredniowiecznej
Wicko	Szczenurze	1	3-34/21	cmentarzysko kultura pomorska
Wicko	Szczenurze	2	3-34/22	cmentarzysko kultura pomorska
Wicko	Szczenurze	3	3-34/23	cmentarzysko kultura pomorska, wczesna epoka żelaza
Wicko	Szczenurze	4	3-34/24	cmentarzysko kultura pomorska, wczesna epoka żelaza
Wicko	Szczenurze	5	3-34/25	cmentarzysko kultura wielbarska
Wicko	Szczenurze	6	3-34-26	neolit
Wicko	Szczenurze	7	3-34/27	neolit
Wicko	Szczenurze	8	S-34/2/	śląd osadniczy
Wicko	Szczenurze	9	3-34/29	śląd osadniczy
Wicko	Szczenurze	10	3-34/30	neolit
Wicko	Szczenurze	11	3-34/31	skarb późne średniowiecze
Wicko	Szczenurze	12	3-34/17	śląd osadniczy, późne średniowiecze
Wicko	Szczenurze	13	3-34/18	śląd osadniczy, późne średniowiecze, punkt osadniczy, okres nowożytny
Wicko	Szczenurze	14	3-34/19	kultura łużycko -pomorska, pradzieje, osada okres nowożytny



Studium uwarunkowań i kierunków zagospodarowania przestrzennego gminy Wicko

Wicko	Szczenurze	15	3-34/20	wczesne średniowiecze, osada okres nowożytny
Wicko	Dychlino	1	3-34/16	neolit
Wicko	Dychlino	16	3-35/6	kultura łużycko -pomorska, pradzieje, osada okres nowożytny
Wicko	Szczenurze	2	'3-35/1	cmentarzysko, kultura pomorska . *
Wicko	Szczenurze	12	3-35/2	kultura łużycka, wczesne średniowiecze, pradzieje, osada okres nowożytny
Wicko	Szczenurze	13	3-35/3	pradzieje, kultura łużycka, oksywska, wczesneśredniowiecze, późne średniowiecze, okres nowożytny
Wicko	Szczenurze	14	3-35/4	kultura wczesnośredniowieczna, późnośredniowiecze, okres nowożytny
Wicko	Szczenurze	15	3-35/5	okres nowożytny
Wicko	Sarbsk	1	3-35/7	cmentarzysko, kultura pomorska
Wicko	Sarbsk	2	3-35/8	kultura łużycko -pomorska, pomorska, wczesne średniowiecze, okres nowożytny,
Wicko	Sarbsk	3	3-35/9	kultura łużycko - pomorska, pomorska, wielbarska, wczesne średniowiecze, okres nowożytny
Wicko	Sarbsk	4	3-35/10	cmentarzysko, kultura pomorska
Wicko	Sarbsk	5	3-35/11	neolit, kultura łużycka, pomorska, oksywska, wielbarska, wczesne średniowiecze, okres nowożytny
Wicko	Sarbsk	6	3-35/12	kultura łużycko - pomorska, wielbarska, wczesne średniowiecze
Wicko	Sarbsk	7	3-35/13	pradzieje, kultura pomorska, wielbarska, późne średniowiecze, okres nowożytny
Wicko	Sarbsk	8	3-35/14	wczesne średniowiecze, osada okres nowożytny
Wicko	Sarbsk	9	3-35/15	pradzieje, okres nowożytny
Wicko	Sarbsk	10	3-35/16	neolit, wczesna epoka brązu, kultura łużycko - pomorska
Wicko	Sarbsk	11	3-35/17	neolit
Wicko	Sarbsk	12	3-35/18	okres nowożytny
Wicko	Sarbsk	13	3-35/19	schyłkowy neolit, kultura łużycko - pomorska, wczesne średniowiecze, okres nowożytny
Wicko	Sarbsk	14	3-35/20	kultura łużycko - pomorska, okres nowożytny
Wicko	Sarbsk	15	3-35/21	wczesne średniowiecze
Wicko	Sarbsk	16	3-35/22	kultura pomorska, wielbarska, wczesne średniowiecze, okres nowożytny
Wicko	Sarbsk	17	3-35/23	cmentarzysko, kultura pomorska
Wicko	Sarbsk	18	3-35/24	cmentarzysko, kultura pomorska



Studium uwarunkowań i kierunków zagospodarowania przestrzennego gminy Wicko

Wicko	Sarbsk	19	3-35/25	mezolit/neolit
Wicko	Sarbsk	20	3-35/26	cmentarzysko, kultura pomorska
Wicko	Ulinia	1	3-35/27	okres nowożytny
Wicko	Ulinia	2	3-35/28	cmentarzysko, kultura pomorska
Wicko	Ulinia	3	3-35/29	pradzieje, okres nowożytny
Wicko	Ulinia	4	3-35/30	pradzieje, okres nowożytny
Wicko	Ulinia	5	3-35/31	kultura pomorska, wczesne średniowiecze, okres nowożytny
Wicko	Ulinia	6	3-35/32	okres nowożytny
Wicko	Ulinia	7	3-35/33	okres nowożytny
Wicko	Bargędzino	1	3-35/34	cmentarzysko kurhanowe, kultura łużycka
Wicko	Bargędzino	2	3-35/35	kurhan
Wicko	Bargędzino	3	3-35/36	kultura łużycka, wczesne średniowiecze, okres nowożytny
Wicko	Bargędzino	4	3-35/37	pradzieje, okres nowożytny
Wicko	Białogarda	35	5-34/32	osada kultury łużyckiej
Wicko	Białogarda	1	5-35/45	śląd osadniczy
Wicko	Białogarda	10	5-35/46	śląd osadniczy
Wicko	Białogarda	11	5-35/47	śląd osadniczy
Wicko	Białogarda	12	5-35/48	śląd osadniczy
Wicko	Białogarda	13	5-35/49	cmentarzysko kultury - pomorskiej
Wicko	Białogarda	14	5-35/50	skarb późnośredniowiecze
Wicko	Białogarda	2	5-35/51	grodzisko wczesnośredniowieczne
Wicko	Białogarda	3	5-35/52	osada kultury wczesnośredniowiecznej, wielbarskiej
Wicko	Białogarda	4	5-35/53	osada kultury łużyckiej, cmentarzysko kultury pomorskiej i łużyckiej (kurhan)
Wicko	Białogarda	15	5-35/54	osada wczesnośredniowieczna
Wicko	Białogarda	16	5-35/55	osada kultury łużycko - pomorskiej, wczesnośredniowiecznej, późnośredniowiecznej, wielbarskiej
Wicko	Białogarda	17	5-35/56	osada kultury oksywsko - wielbarskiej, wczesnośredniowiecznej, wielbarska
Wicko	Białogarda	18	5-35/57	osada kultury łużycko - pomorskiej, wczesnośredniowiecznej, późnośredniowiecznej, wielbarskiej
Wicko	Białogarda	19	5-35/58	osada kultury łużycko - pomorskiej, wczesnośredniowiecznej, późnośredniowiecznej, wielbarskiej, oksywsko - wielbarska



Studium uwarunkowań i kierunków zagospodarowania przestrzennego gminy Wicko

Wicko	Białogarda	20	5-35/59	osada kultury wczesnośredniowiecznej, wielbarskiej
Wicko	Białogarda	21	5-35/60	kultura schyłkowoneolityczna, wczesnośredniowieczna
Wicko	Białogarda	22	5-35/61	osada wczesnośredniowieczna, wielbarska
Wicko	Białogarda	23	5-35/62	osada kultury oksywsko - wielbarskiej, wczesnośredniowiecznej, wielbarska
Wicko	Białogarda	24	5-35/63	osada kultury łużycko - pomorskiej, wielbarskiej, wczesnośredniowiecznej
Wicko	Białogarda	25	5-35/64	osada kultury wczesnośredniowiecznej, wielbarskiej
Wicko	Białogarda	26	5-35/65	osada wczesnośredniowieczna, późnośredniowieczna
Wicko	Białogarda	27	5-35/66	osada wczesnośredniowieczna, późnośredniowieczna
Wicko	Białogarda	28	5-35/67	osada wczesnośredniowieczna, późnośredniowieczna
Wicko	Białogarda	29	5-35/68	osada wczesnośredniowieczna, późnośredniowieczna
Wicko	Białogarda	30	5-35/69	osada kultury oksywsko - wielbarskiej, wielbarska
Wicko	Białogarda	31	5-35/70	osada kultury późnośredniowiecznej, wielbarskiej
Wicko	Białogarda	32	5-35/71	osada kultury późnośredniowiecznej
Wicko	Białogarda	36	5-35/72	osada kultury łużyckiej, późnośredniowiecznej, wielbarskiej
Wicko	Białogarda	37	5-35/73	osada kultury wczesnośredniowiecznej, późnośredniowiecznej
Wicko	Białogarda	38	5-35/74	osada kultury pomorskiej - wielbarskiej, późnośredniowiecznej
Wicko	Białogarda	39	5-35/75	osada kultury oksywsko - wielbarskiej, wielbarskiej, wczesnośredniowiecznej, późnośredniowiecznej
Wicko	Białogarda	40	5-35/76	osada kultury wczesnośredniowiecznej, późnośredniowiecznej
Wicko	Białogarda	41	5-35/77	osada kultury łużycko - pomorskiej, wielbarskiej, wczesnośredniowiecznej
Wicko	Białogarda	42	5-35/78	osada kultury późnośredniowiecznej
Wicko	Białogarda	43	5-35/79	osada kultury wczesnośredniowiecznej, późnośredniowiecznej
Wicko	Białogarda	44	5-35/80	osada kultury wielbarskiej
Wicko	Białogarda	45	5-35/81	osada kultury wielbarskiej
Wicko	Białogarda	46	5-35/82	osada kultury późnośredniowiecznej
Wicko	Białogarda	47	5-35/83	osada kultury wielbarskiej
Wicko	Białogarda	48	5-35/84	osada kultury wielbarskiej
Wicko	Białogarda	49	5-35/85	osada kultury łużycko - pomorskiej, wielbarskiej,
Wicko	Białogarda	50	5-35/86	osada kultury wczesnośredniowiecznej, wielbarskiej
Wicko	Białogarda	51	5-35/87	osada kultury łużycko - pomorskiej,



Studium uwarunkowań i kierunków zagospodarowania przestrzennego gminy Wicko

				wczesnośredniowiecznej, późnośredniowiecznej
Wicko	Białogarda	52	5-35/88	osada kultury wielbarskiej
Wicko	Białogarda	53	5-35/89	osada kultury wczesnośredniowiecznej
Wicko	Białogarda	54	5-35/90	osada kultury wielbarskiej
Wicko	Białogarda	55	5-35/91	osada kultury łużycko - pomorskiej
Wicko	Białogarda	56	5-35/92	osada kultury wielbarskiej
Wicko	Białogarda	57	5-35/93	osada kultury łużycko - pomorskiej, wczesnośredniowieczna
Wicko	Białogarda	58	5-35/94	osada kultury łużycko - pomorskiej, wielbarskiej
Wicko	Białogarda	59	5-35/95	osada wczesnośredniowieczna, wielbarska
Wicko	Białogarda	60	5-35/96	osada wczesnośredniowieczna
Wicko	Białogarda	61	5-35/97	osada kultury oksywsko - wielbarskiej
Wicko	Białogarda	62	5-35/98	osada kultury wielbarskiej, wczesnośredniowiecznej, wielbarskiej
Wicko	Białogarda	69	5-35/99	osada kultury wielbarskiej, późnośredniowiecznej
Wicko	Białogarda	64	5-35/100	osada kultury łużycko - pomorskiej, wczesnośredniowiecznej, późnośredniowiecznej
Wicko	Białogarda	65	5-35/101	osada kultury wielbarskiej
Wicko	Białogarda	66	5-35/102	osada kultury wielbarskiej
Wicko	Łebieniec	1	4-34/1	kultura łużycka, , wielbarska, późnośredniowiecze, okres nowożytny
Wicko	Łebieniec	2	4-34/2	kultura łużycka, wielbarska, wczesne średniowiecze
Wicko	Łebieniec	3	4-34/3	kultura łużycka, wczesne średniowiecze
Wicko	Łebieniec	4	4-34/4	kultura łużycka, wielbarska,
Wicko	Łebieniec	5	4-34/5	kultura łużycka, wczesne średniowiecze
Wicko	Łebieniec	6	4-34/6	kultura łużycka, wczesne średniowiecze
Wicko	Łebieniec	7	4-34/7	kultura łużycka
Wicko	Łebieniec	8	4-34/8	kultura łużycka, wczesne średniowiecze
Wicko	Łebieniec	9	4-34/9	kultura łużycka, kultura wielbarska
Wicko	Łebieniec	10	4-34/10	kultura łużycka
Wicko	Łebieniec	11	4-34/11	kultura łużycka, wielbarska, późne średniowiecze, okres nowożytny
Wicko	Łebieniec	12	4-34/12	mezolit/neolit, nowożytność, łużycka
Wicko	Łebieniec	13	4-34/13	kultura łużycka
Wicko	Łebieniec	14	4-34/14	kultura łużycka
Wicko	Wrzeście	1	4-34/30	osada wczesnośredniowieczna
Wicko	Wrzeście	2	4-34/31	osada wczesnośredniowieczna



Studium uwarunkowań i kierunków zagospodarowania przestrzennego gminy Wicko

Wicko	Wrzeście	3	4-34/32	osada późnośredniowiecze
Wicko	Wrzeście	4	4-34/33	osada nowożytna
Wicko	Wrzeście	5	4-34/34	osada wczesnośredniowieczna, nowożytna
Wicko	Wrzeście	6	4-34/35	osada wczesnośredniowieczna
Wicko	Wrzeście	7	4-34/36	osada wczesnośredniowieczna
Wicko	Wrzeście	8	4-34/37	osada kultury łużyckiej
Wicko	Wrzeście	9	4-34/38	osada kultury łużyckiej, wczesnośredniowiecze, późnośredniowiecze, nowożytna
Wicko	Wrzeście	10	4-34/39	osada kultury wielbarskiej
Wicko	Wrzeście	11	4-34/40	osada kultury wielbarskiej, wczesnośredniowiecze
Wicko	Wrzeście	12	4-34/41	osada kultury łużyckiej
Wicko	Wrzeście	13	4-34/42	osada kultury łużyckiej
Wicko	Wrzeście	14	4-34/43	osada wczesnośredniowieczna
Wicko	Wrzeście	1	4-35/1	cmentarzysko, kultura pomorska
Wicko	Wrzeście	15	4-35/3	osada wczesnośredniowieczna, okres nowożytny
Wicko	Wrzeście	16	4-35/2	osada wczesnośredniowieczna
Wicko	Wrzeście	17	4-35/4	kultura łużycka
Wicko	Wrzeście	18	4-35/5	neolit
Wicko	Wrzeście	19	4-35/6	cmentarzysko
Wicko	Wrzeście	20	4-35/7	cmentarzysko kultury pomorskiej
Wicko	Wrzeście	21	4-35/8	osada wielbarska, okres nowożytny
Wicko	Wrześcienko	22	4-35/9	osada wczesnośredniowieczna, okres nowożytny
Wicko	Wrześcienko	23	4-35/10	osada kultury wielbarskiej, późnośredniowiecze, okres nowożytny
Wicko	Wrzeście	24	4-35/11	okres nowożytny
Wicko	Wrzeście	25	4-35/12	osada kultury pomorskiej, późne średniowiecze, okres nowożytny
Wicko	Wrzeście	26	4-35/13	okres nowożytny
Wicko	Wrzeście	27	4-35/14	okres nowożytny
Wicko	Wrzeście	15	5-34/5	osada kultury łużyckiej, wczesnośredniowiecznej
Wicko	Wrzeście	17	5-35/1	śląd osadniczy
Wicko	Wrzeście	18	5-35/2	osada kultury łużyckiej - pomorskiej, wielbarskiej
Wicko	Wrzeście	19	5-35/3	osada kultury łużyckiej, wczesnośredniowiecznej
Wicko	Wrzeście	20	5-35/4	osada kultury oksywsko - wielbarskiej, późnośredniowiecznej
Wicko	Wrzeście	21	5-35/5	osada wczesnośredniowieczna, późnośredniowieczna
Wicko	Wrzeście	22	5-35/6	osada kultury późnośredniowiecznej, wielbarskiej



Studium uwarunkowań i kierunków zagospodarowania przestrzennego gminy Wicko

Wicko	Wrzeście	23	5-35/7	osada kultury oksywsko - wielbarskiej, łużycko - pomorskiej
Wicko	Wrzeście	24	5-35/8	osada kultury oksywsko - wielbarskiej, późnośredniowiecznej
Wicko	Wrzeście	25	5-35/9	osada kultury wielbarskiej
Wicko	Wrzeście	26	5-35/10	osada kultury łużyckiej
Wicko	Wrzeście	27	5-35/11	osada kultury łużycko - pomorskiej, wczesnośredniowieczna
Wicko	Wrzeście	28	5-35/12	kultura łużycko - pomorska
Wicko	Wrzeście	29	5-35/13	osada kultury łużycko - pomorskiej, wielbarskiej
Wicko	Wrzeście	30	5-35/14	osada kultury łużycko - pomorskiej, wielbarskiej, wczesnośredniowiecznej
Wicko	Wrześcienko	28	4-35/15	osada wczesnośredniowieczna, okres nowożytny
Wicko	Wrześcienko	29	4-35/16	osada kultury wielbarskiej, wczesnośredniowiecze, okres nowożytny
Wicko	Maszewko	30	4-35/18	osada kuł. Pomorsko -wielbarskiej, wczesne śred. Późne śred. Okres Nowożytny
Wicko	Maszewko	31	4-35/19	okres nowożytny
Wicko	Maszewko	32	4-35/20	pradzieje, okres nowożytny
Wicko	Roszczyce	1	4-35/21	cmentarzysko kultury pomorskiej
Wicko	Roszczyce	2	4-35/22	cmentarzysko kultury oksywskiej
Wicko	Roszczyce	3	4-35/23	cmentarzysko kultury pomorskiej
Wicko	Roszczyce	4	4-35/24	osada wczesnośredniowieczna
Wicko	Roszczyce	5	4-35/25	neolit
Wicko	Roszczyce	6	4-35/26	mezolit/neolit
Wicko	Roszczyce	7	4-35/27	neolit
Wicko	Roszczyce	8	4-35/28	neolit
Wicko	Roszczyce	9	4-35/29	mezolit/neolit
Wicko	Roszczyce	10	4-35/30	cmentarzysko kultury pomorskiej
Wicko	Roszczyce	11	4-35/31	mezolit
Wicko	Roszczyce	12	4-35/32	osada wczesnośredniowieczna
Wicko	Roszczyce	13	4-35/33	osada kultury pomorskiej
Wicko	Roszczyce	14	4-35/34	cmentarzysko kultury pomorskiej
Wicko	Roszczyce	15	4-35/35	cmentarzysko kurhanowe, kultura wczesnośredniowieczna
Wicko	Roszczyce	16	4-35/36	okres nowożytny
Wicko	Roszczyce	17	4-35/37	osada wczesnośredniowieczna, późnośredniowieczna, okres nowożytny



Studium uwarunkowań i kierunków zagospodarowania przestrzennego gminy Wicko

Wicko	Roszczyce	18	4-35/38	cmentarzysko kurhanowe
Wicko	Wojciechowo	1	4-36/1	śl. Osadnictwa
Wicko	Wojciechowo	2	4-36/2	ślady osadnictwa epoki kamienia
Wicko	Wojciechowo	3	4-36/3	osada wczesnośredniowieczna
Wicko	Wojciechowo	4	4-36/4	osada wczesnośredniowieczna, nowo wielbarska
Wicko	Wojciechowo	5	4-36/5	osada kultury pomorskiej
Wicko	Wojciechowo	6	4-36/6	osada wczesnośredniowieczna, późnośredniowieczna
Wicko	Wojciechowo	7	4-36/7	osada wczesnośredniowieczna, późnośredniowieczna, KP
Wicko	Wojciechowo	8	4-36/8	cmentarzysko
Wicko	Wojciechowo	9	4-36/9	osada wczesnośredniowieczna, późnośredniowieczna, okres nowożytny
Wicko	Wojciechowo	10	4-36/10	osada wczesnośredniowieczna
Wicko	Wojciechowo	11	4-36/11	osada wczesnośredniowieczna, późnośredniowieczna, KP
Wicko	Wojciechowo	12	4-36/12	osada kultury pomorskiej
Wicko	Wojciechowo	13	4-36/13	osada wczesnośredniowieczna
Wicko	Wojciechowo	14	4-36/14	osada wczesnośredniowieczna
Wicko	Wojciechowo	15	4-36/15	osada późnośredniowieczna
Wicko	Wojciechowo	16	4-36/16	osada nowowielbarska i KP
Wicko	Wojciechowo	17	4-36/17	osada kultury pomorskiej
Wicko	Wojciechowo	18	4-36/18	osada kultury pomorsko - łużyckiej
Wicko	Wojciechowo	19	4-36/19	osada kultury pomorskiej
Wicko	Wicko	5	5-34/6	osada kultury wielbarskiej,
Wicko	Wicko	6	5-34/7	osada wczesnośredniowieczna
Wicko	Wicko	7	5-34/8	osada kultury późnośredniowiecznej, nowożytna
Wicko	Wicko	8	5-34/9	ślady osadnictwa
Wicko	Wicko	2	5-34/10	osada kultury łużyckiej
Wicko	Wicko	9	5-34/11	cultura nowożytna
Wicko	Wicko	10	5-34/12	osada wczesnośredniowieczna
Wicko	Wicko	11	5-34/13	osada kultury łużyckiej
Wicko	Wicko	12	5-34/14	osada wczesnośredniowieczna
Wicko	Wicko	13	5-34/15	osada późnośredniowieczna
Wicko	Wicko	14	5-34/16	osada późnośredniowieczna, wielbarska
Wicko	Wicko	16	5-34/18	osada kultury późnośredniowiecznej, nowożytna
Wicko	Wicko	17	5-34/19	osada późnośredniowieczna
Wicko	Wicko	18	5-34/20	osada kultury późnośredniowiecznej, nowożytna



Studium uwarunkowań i kierunków zagospodarowania przestrzennego gminy Wicko

Wicko	Wicko	19	5-34/21	osada nowożytna
Wicko	Wicko	20	5-34/22	osada kultury wielbarskiej
Wicko	Wicko	21	5-34/23	osada kultury późnośredniowiecznej, nowożytna, wielbarska
Wicko	Wicko	22	5-34/24	osada wczesnośredniowieczna
Wicko	Wicko	23	5-34/25	osada późnośredniowieczna
Wicko	Wicko	24	5-34/26	osada kultury łużyckiej
Wicko	Wicko	25	5-34/27	osada kultury wielbarskiej
Wicko	Wicko	26	5-34/28	osada kultury wielbarskiej, wczesnośredniowiecze
Wicko	Wicko	27	5-34/29	osada wczesnośredniowieczna
Wicko	Wicko	28	5-34/30	Obozowisko neolityczne
Wicko	Wicko	29	5-34/31	kultura łużycka
Wicko	Skarszewo	34	5-35/15	kultura średniowieczna
Wicko	Wicko	33	5-35/16	osada kultury pomorskiej, wczesnośredniowiecze
Wicko	Wicko	31	5-35/17	osada kultury pomorskiej
Wicko	Wicko	32	5-35/18	mentarzysko kultury pomorskiej
Wicko	Skarszewo	35	5-35/19	osada kultury oksywsko - wielbarskiej, wielbarskiej
Wicko	Skarszewo	36	5-35/20	osada wczesnośredniowieczna, późnośredniowieczna
Wicko	Skarszewo	37	5-35/21	kultura schyłkoweolityczna, wielbarska
Wicko	Skarszewo	38	5-35/22	osada kultury łużycko - pomorskiej, wczesnośredniowiecznej, późnośredniowiecznej
Wicko	Skarszewo	39	5-35/23	osada kultury wielbarskiej
Wicko	Skarszewo	40	5-35/24	osada wczesnośredniowieczna
Wicko	Skarszewo	41	5-35/25	kultura schyłkoweolityczna, wielbarska
Wicko	Skarszewo	42	5-35/26	osada kultury łużyckiej, wczesnośredniowiecznej
Wicko	Skarszewo	43	5-35/27	osada kultury łużycko - pomorskiej
Wicko	Skarszewo	45	5-35/29	osada kultury łużycko - pomorskiej
Wicko	Skarszewo	44	5-35/28	kultura schyłkoweolityczna, wielbarska
Wicko	Skarszewo	46	5-35/30	kultura schyłkoweolityczna, wielbarska, łużycka, oksywsko - wielbarska
Wicko	Skarszewo	47	5-35/31	śląd osadniczy
Wicko	Skarszewo	48	5-35/32	kultura schyłkoweolityczna, wielbarska
Wicko	Skarszewo	49	5-35/33	osada kultury łużycko - pomorskiej
Wicko	Skarszewo	50	5-35/34	osada kultury łużycko - pomorskiej
Wicko	Skarszewo	51	5-35/35	osada wczesnośredniowieczna, późnośredniowieczna
Wicko	Skarszewo	52	5-35/36	osada wczesnośredniowieczna
Wicko	Skarszewo	53	5-35/37	osada wczesnośredniowieczna



Wicko	Skarszewo	54	5-35/38	osada wczesnośredniowieczna
Wicko	Skarszewo	55	5-35/39	osada wczesnośredniowieczna, późnośredniowieczna
Wicko	Skarszewo	56	5-35/40	osada wczesnośredniowieczna
Wicko	Skarszewo	57	5-35/41	osada wczesnośredniowieczna, późnośredniowieczna
Wicko	Skarszewo	58	5-35/42	osada wczesnośredniowieczna, wielbarska
Wicko	Skarszewo	59	5-35/43	osada późnośredniowieczna
Wicko	Skarszewo	60	5-35/44	osada wczesnośredniowieczna, późnośredniowieczna, wielbarska

Źródło: Wojewódzki Konserwator Zabytków w Gdańsku.

6.2.5. Cmentarze

Założenia cmentarne sprzed 1945 r. występują w wielu miejscowościach gminy. Stan zachowania jest różny, jedna pozwala w każdym przypadku określić miejsce i wielkość założenia.

Tab. 9. Cmentarze w gminie Wicko

Białogarda	cmentarz ewangelicki założony w drugiej połowie XIX w., całkowicie zatarty układ kwater, zachowany w dobrym stanie drzewostan i czytelne granice założenia.
Charbrowo	Cmentarz położony w południowo – zachodniej części miejscowości na wysokim wzniesieniu. Dojazd z drogi głównej. Teren cmentarza podzielony jest na dwie części. Teren starszej części położonej przy kościele został zniwelowany w latach 70-tych XX w.
Charbrowski Młyn (Sądowo)	Cmentarz położony przy drodze z Charbrowa do Wrześcia, 300 m na zachód od zabudowań starego młyna.
Gęś	Cmentarz położony 100 m na wschód od drogi wojewódzkiej nr 213, na północ od miejscowości wśród łąk i pól uprawnych
Kopaniewo	cmentarz ewangelicki z drugiej połowy XIX w.; czytelne granice założenia, układ kwater całkowicie zatarty, pozostałości nagrobków, zieleń zachowana w dobrym stanie
Łebieniec	cmentarz ewangelicki z XIX w., całkowicie zatarty układ przestrzenny
Maszewko	część zabytkowego cmentarza (druga część leży w granicach wsi Kopaniewo)
Roszczyce	cmentarz przykościelny, kute ogrodzenia nagrobka - wyjątkowo piękne, częściowo zachowany drzewostan



Roszczyce	Cmentarz położony w północnej części miejscowości, przy ostatnich zabudowaniach we wsi, z trzech stron otoczony lasem. Widoczne pozostałości ogrodzenia kamiennego i czytelna droga wiodąca do cmentarza.
Sarbsk	cmentarz ewangelicki z drugiej połowy XIX w.; całkowicie zatarty układ przestrzenny, zachowany częściowo drzewostan.
Steknica	Cmentarz położony w lesie na południe od miejscowości, około 20 m od drogi Lębork – Łeba po jej wschodniej stronie. Cmentarz znajduje się na podniesieniu
Strzeszewo	Cmentarz położony na północny – zachód od miejscowości, dojazd z asfaltowej drogi bocznej, zjazd przy kapliczce. Za ostatnimi zabudowaniami droga przechodzi w trakt polny, na kolejnym zjeździe w lewo, przez zagajnik. Cmentarz zaczyna się około 100m od linii lasu
Szczenurze	cmentarz ewangelicki z drugiej połowy XIX w., zatarty całkowicie układ kwater, pozostałości zniszczonych nagrobków, obelisk poświęcony poległym w I-ej wojnie światowej. Dość dobrze zachowana pierwotna zieleń. (Przewidziany do wpisu do rejestru zabytków)
Ulinia	Cmentarz położony na południe od miejscowości, na wzniesieniu, w dawnym parku, około 50 m od drogi głównej. Wejście na cmentarz zatarte.
Wicko	cmentarz ewangelicki z pierwszej połowy XIX w., zatarty układ kwater, pozostałości nagrobków, granice założenia czytelne. W części centralnej obelisk poświęcony poległym w I-ej wojnie światowej, dobrze zachowana zieleń.
Wicko	Cmentarz położony na wschód od centrum Wicka. Pierwotne dojście aleją dębową od strony pałacu (szosy na Puck). Obecnie dojście przy wjeździe do Wicka od strony Lęborka, polną drogą wzdłuż byłego założenia parkowego.
Wojciechowo	Cmentarz położony na południe od drogi przebiegającej przez wieś, w niedużym lasku. Pierwotna droga prowadząca do cmentarza zatarta, obecnie znajduje się tam kanał odwadniający.
Wrześcienko	cmentarz ewangelicki z drugiej połowy XIX w. zatarty układ kwater, granice założenia czytelne, pozostałości nagrobków, obelisk poświęcony poległym w I-ej wojnie światowej, dobrze zachowany pierwotny układ zieleni
Wrześcienko	Cmentarz położony w założeniu dworsko parkowym (ob. Dwór znacznie przebudowany, założenie parkowe zaniedbane), przy drodze z Wrześcia do Komaszewa, 200m od przejazdu kolejowego.



Żarnowska	Cmentarz położony w południowo – zachodniej części miejscowości. Cmentarz znajduje się na wzniesieniu obok kościoła, wejście od strony budynku.
-----------	---

Źródło: Urząd Gminy Wicko

Źródło: Urząd Gminy Wicko

6.2.6. Parki

Parki towarzyszyły niegdyś wszystkim założeniom dworskim i pałacowym. Obecnie pozostały już nieliczne przykłady założeń parkowych, czasem reprezentowane przez pojedyncze okazy drzew pomnikowych.

Tab. 10. Parki w gminie Wicko

Bargędzino	park dworski w stylu krajobrazowym z dość dobrze zachowanym drzewostanem, powierzchnia ok. 4,0 ha, układ kompozycyjny zatarty (przewidziany do wpisu do rejestru zabytków)
Charbrowo	park dworski z pierwszej połowy XIX w., w stylu krajobrazowym; całkowicie zatarty układ przestrzenny, część założenia całkowicie zniszczona. Ocalała część założenia wpisana do rejestru zabytków - poz. A - 255.
Kopaniewo	park dworski z drugiej połowy XIX w., w stylu krajobrazowym, w którym - mimo zachowanego drzewostanu - całkowicie jest zatarty układ przestrzenny. Powierzchnia ok. 2,0 ha.
Zdrzewno	park dworski z poł. XIX w. w stylu krajobrazowym, zachowany drzewostan i czytelny układ przestrzenny, pow. ok. 2,0 ha (wpis do rejestru zabytków wraz z pałacem - poz. A - 258).
Maszewko	park dworski z drugiej połowy XIX w., w stylu krajobrazowym, układ kompozycyjny zatarty, dość dobrze zachowany drzewostan. Powierzchnia ok. 4,0 ha (przewidziany do wpisu do rejestru zabytków)
Nowęcín	park dworski z drugiej połowy XIX w. o regularnym układzie z elementami stylu krajobrazowego; drzewostan dość dobrze zachowany lecz zatarty układ kompozycyjny; pow. ok. 2,0 ha; wpisany do rejestru zabytków wraz z pałacem poz. A - 249.
Roszczyce	park dworski z połowy XIX w. w stylu krajobrazowym; dość dobrze zachowany drzewostan, częściowo zatarty układ kompozycyjny, pow. ok. 3,0 ha (przewidziany do wpisu do rejestru zabytków)



Sarbsk	park dworski z połowy XIX w. o całkowicie zatartym układzie przestrzennym i kompozycyjnym, powierzchnia ok. 1,0 ha.
Szczenurze	park dworski z pocz. XIX w. w stylu klasycznym z późniejszym przekształceniem w krajobrazowy (XIX/XX w.). Zachowany drzewostan, układ kompozycyjny częściowo zatarty, pow. ok. 2,5 ha.(przewidziany do wpisu do rejestru zabytków)
Ulinia	park dworski z początku XIX w. w stylu krajobrazowym o pow. ok. 2,0 ha. Dobrze zachowany drzewostan i czytelny układ przestrzenny; wpisany do rejestru zabytków - poz. A -325.
Wicko	park dworski z połowy XIX w. w stylu krajobrazowym; przestrzeń parku uległa znacznemu zatarciu, drzewostan częściowo zachowany, pow. ok..2,5 ha.
Poraj	park dworski z początku XIX w. o swobodnej kompozycji z cechami stylu krajobrazowego dobrze zachowany drzewostan, powierzchnia ok. 5 ha.
Wojciechowo	ślady parku w przyściółku STRZESZEWO - zachowane dwa okazy dębów (150 i 400 lat)
Wrześcienko	park dworski z połowy XIX w.; o cechach krajobrazowych; zachowany częściowo drzewostan, układ przestrzenny zatarty, pow. ok. 0,7 ha.

Źródło: Urząd Gminy Wicko



7. Uwarunkowania wynikające z warunków i jakości życia mieszkańców

7.1. Demografia

Liczba ludności gminy Wicko wg danych GUS, na dzień 31.XII.2006 r. wynosiła 5581 mieszkańców, co stanowiło 8,7% ludności powiatu lęborskiego oraz 0,25% ludności województwa pomorskiego.

Tab. 11. Sytuacja demograficzna gminy Wicko na tle województwa pomorskiego, powiatu lęborskiego i gmin powiatu lęborskiego w 2000 oraz 2006 r.

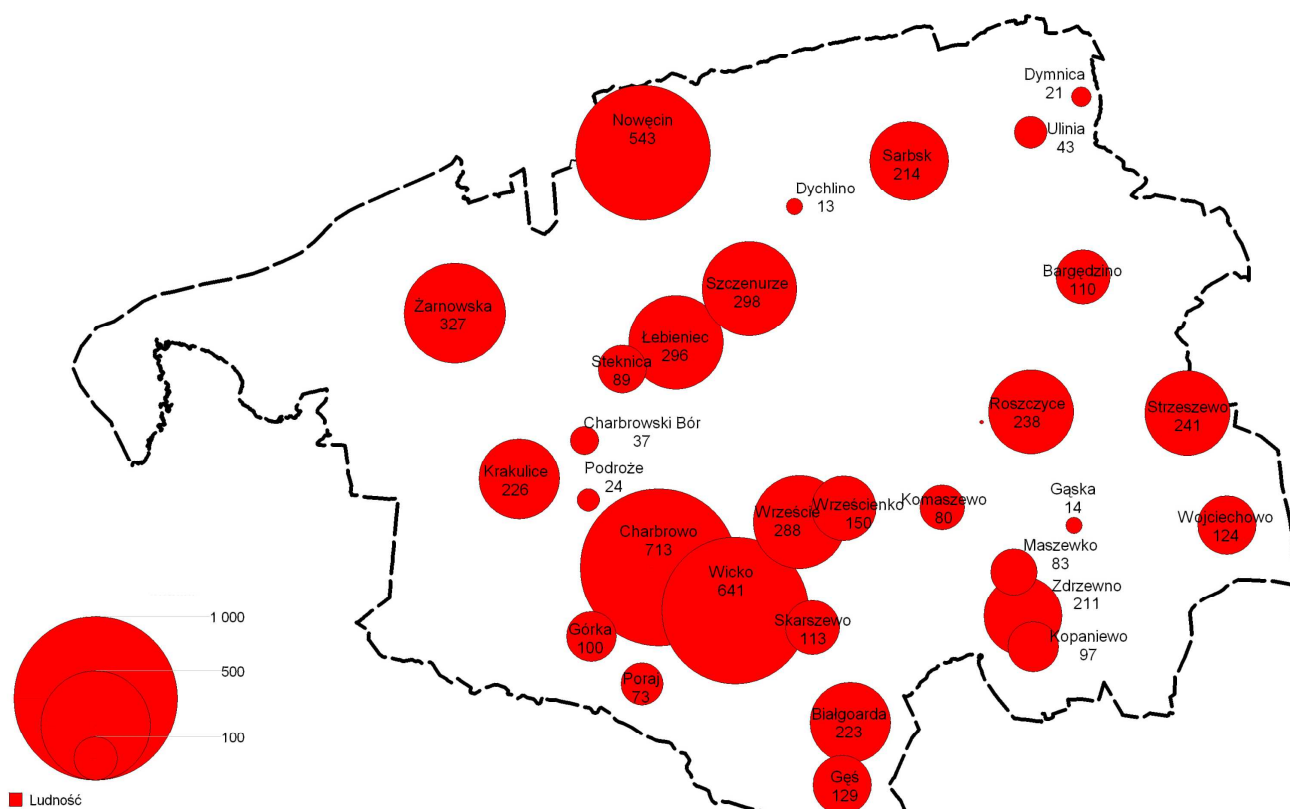
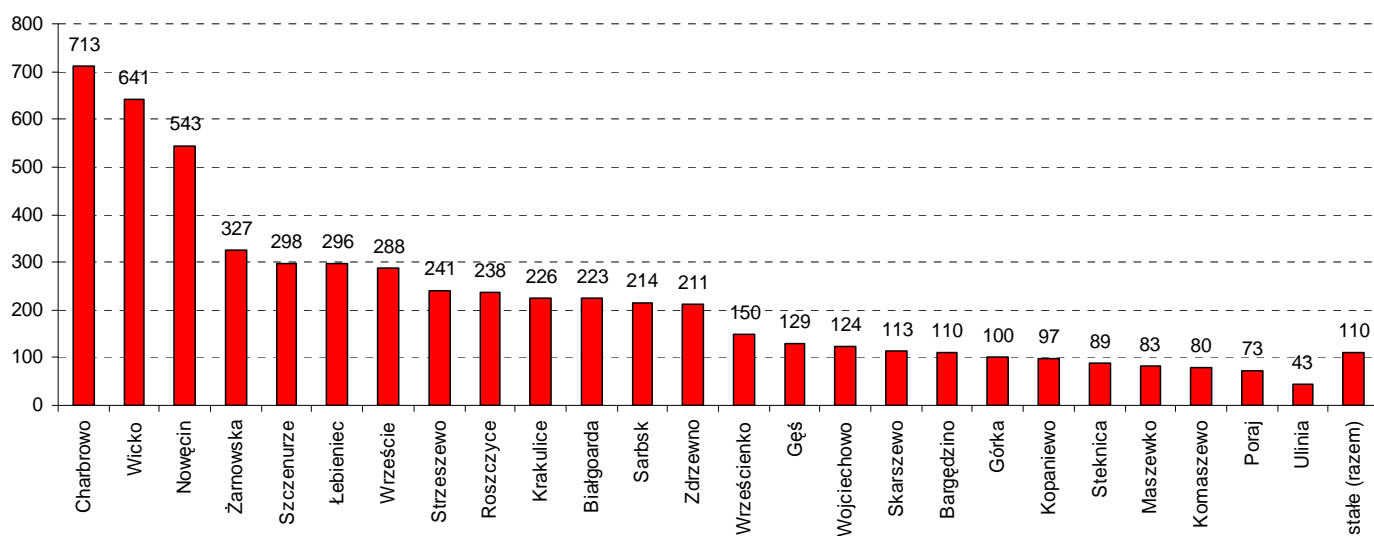
Wyszczególnienie	Lata	Liczba ludności				Współczynnik feminizacji
		Ogółem	Mężczyźni	Kobiety	Ludność na km ²	
województwo pomorskie	2000	2 166 110	1 055 410	1 110 700	118,3	105,2
	2006	2 199 979	1 069 277	1 130 702	120,1	105,7
powiat lęborski	2000	63 604	31 165	32 439	90,1	104,1
	2006	63 912	31 314	32 598	90,5	104,1
gmina Wicko	2000	5 461	2 701	2 760	25,4	102,2
	2006	5 581	2 776	2 805	25,9	101,0
miasto Lębork	2000	35 459	17 063	18 396	1985,4	107,8
	2006	35 120	16 890	18 230	1966,4	107,9
miasto Łeba	2000	3 930	1 871	2 059	265,5	110,0
	2006	3 847	1 820	2 027	259,9	111,4
gmina Cewice	2000	7 142	3 639	3 503	38,1	96,3
	2006	6 902	3 505	3 397	36,8	96,9
gmina Nowa Wieś Lęborska	2000	11 612	5 891	5 721	42,9	97,1
	2006	12 462	6 323	6 139	46,1	97,1

Źródło: opracowanie własne na podstawie danych GUS

Gęstość zaludnienia na obszarze gminy Wicko należy do stosunkowo niskich, w porównaniu do gęstości zaludnienia zarówno gmin wiejskich powiatu lęborskiego gdzie przeciętna gęstość zaludnienia w 2006 roku wyniosła 41,5 osób na 1 km² jak i gmin wiejskich województwa pomorskiego w którym przeciętnie na 1 km² powierzchni przypadało 44,1 km².



7.1.1. Sieć osadnicza

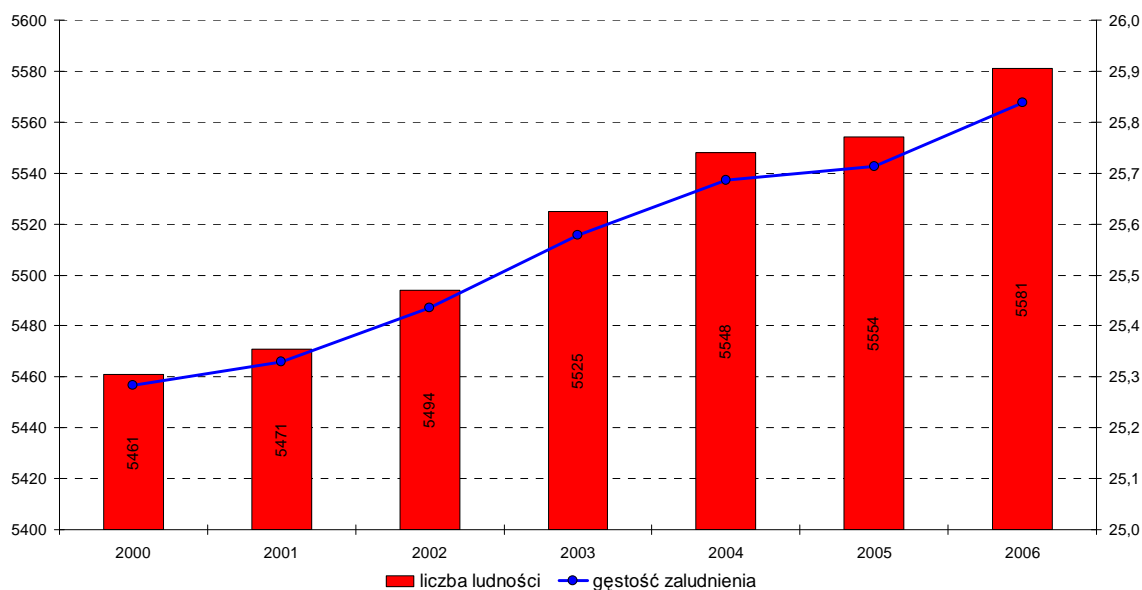


Ryc. 2. Liczba mieszkańców poszczególnych wsi w gminie Wicko w 2008 roku
Źródło: opracowanie własne na podstawie danych GUS



Według danych Urzędu Gminy w Wicku sieć osadniczą gminy tworzy 31 miejscowości z których 12 pełni funkcję sołectwa. W sieci osadniczej obszarów wiejskich gminy wyróżniają się trzy największe wsie (Wicko, Charbrowo, Nowęcín), które skupiają łącznie 32,9% ludności wiejskiej i liczą ponad 500 mieszkańców. Wsie Wicko i Charbrowo stanowią swoistą aglomerację, która skupia 1351 mieszkańców, która skupia 23,5% mieszkańców gminy Wicko. Wieś Nowęcín stanowi bezpośrednią kontynuację osadniczą miasta Łeba bezpośrednio sąsiadującej z gmina Wicko. Poza tym dziesięć wsi liczy powyżej od 200 do 500 mieszkańców (57,1 % ogółu mieszkańców), pozostałe jednostki osadnicze liczą poniżej 100 osób (10% ogółu mieszkańców). Koncentracja mieszkańców w większych wsiach jest procesem bardzo korzystnym, gdyż ułatwia wyposażanie wsi w infrastrukturę techniczną i dostęp mieszkańców do obiektów infrastruktury społecznej.

7.1.2. Zmiana liczby mieszkańców gminy oraz struktura ludności

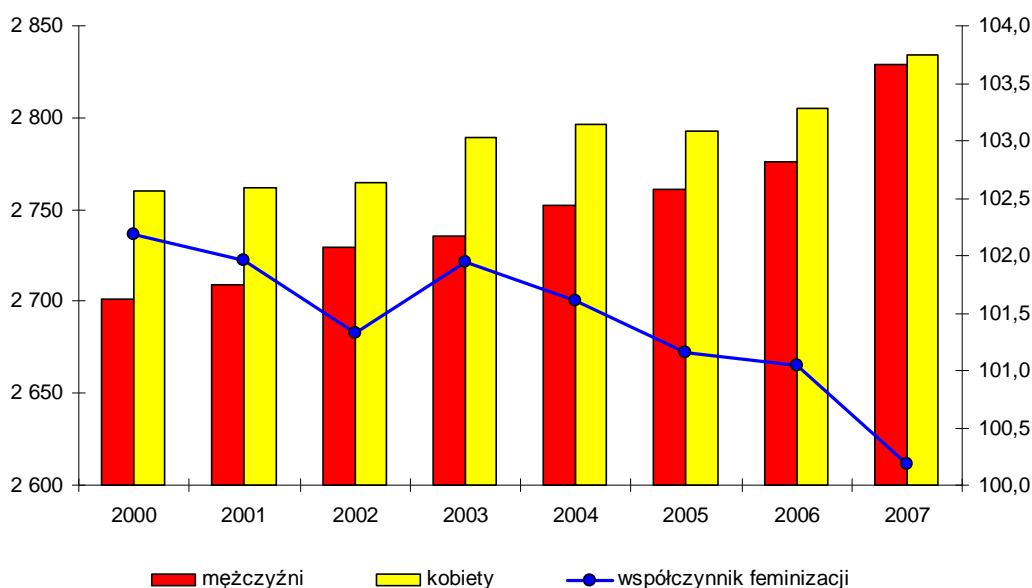


Ryc. 3. Liczba ludności oraz gęstość zaludnienia gminy Wicko w latach 2000 - 2006

Źródło: opracowanie własne na podstawie danych GUS



Od początku analizowanego okresu liczba ludności gminy Wicko systematycznie wzrastała. W 2000 roku gmina liczyła 5461 mieszkańców natomiast w 2006 roku Główny Urząd Statystyczny odnotował 5581 mieszkańców. W ciągu sześciu lat gmina zwiększyła liczbę mieszkańców o 2,2%. Należy przypuszczać, że w najbliższych 10 latach zmiany liczby mieszkańców gminy zbliżone będą do obecnych, co oznacza niewielki wzrost liczby ludności gminy Wicko. Z tego względu przewiduje się, że w 2020 roku liczba mieszkańców gminy będzie kształtowała się na poziomie ok. 5800 osób.



Ryc. 4. Ludność gminy Wicko według płci w latach 2000 – 2007
Źródło: opracowanie własne na podstawie danych GUS

W ogólnej liczbie mieszkańców w 2007 roku kobiety stanowiły 50 %. Oznacza to, że na każdych 100 mężczyzn przypadało dokładnie 100 kobiet. Była to sytuacja charakterystyczna dla większości polskich obszarów wiejskich, która spowodowana jest większą mobilnością kobiet w wieku produkcyjnym. Współczynnik feminizacji gminy Wicko był niższy od współczynnika feminizacji województwa pomorskiego(106,1). Na przestrzeni lat 2000 – 2007 współczynnik feminizacji gminy Wicko stopniowo malał. Współczynnik feminizacji na obecnym poziomie jest stosunkowo dobry jeśli chodzi o obszary typowo wiejskie, gdyż większość polskich obszarów wiejskich cierpi na niedobór kobiet natomiast w gminie Wicko widoczna jest stabilizacja liczby kobiet. Najważniejszym miernikiem struktur płci, jest jednak wskaźnik feminizacji liczony dla grup ludności w wieku rozrodczym (15 do 39 lat), który w gminie Wicko wynosi 94,8 kobiet na 100 mężczyzn (średnia dla obszarów wiejskich 92).



Oznacza to istnienie dość dużych liczebnych dysproporcji płci, co wpływa na zahamowanie rozwoju demograficznego, ze względu na fakt, że grupy te skupiają największy odsetek liczby zawieranych małżeństw i urodzeń. Bardzo wysokie wskaźniki feminizacji wśród najstarszej ludności gminy są zjawiskiem naturalnym, wynikającym z większej śmiertelności mężczyzn i krótszego czasu trwania życia.

7.1.3. Ruch naturalny

Wielkość ruchu naturalnego określają dwa podstawowe wskaźniki - urodzeń i zgonów oraz będący ich pochodną - wskaźnik przyrostu naturalnego (różnica wielkości urodzeń i zgonów).

Tab. 12. Ruch naturalny gminy Wicko w latach 2000 - 2007

Wyszczególnienie	2000	2001	2002	2003	2004	2005	2006	2007
urodzenia	79	94	63	82	59	68	81	90
zgony	43	45	39	33	38	46	48	42
liczba mieszkańców	5 461	5 471	5 494	5 525	5 548	5 554	5 581	5 663
urodzenia na 1000 mieszkańców	14,5	17,2	11,5	14,8	10,6	12,2	14,5	15,9
zgony na 1000 mieszkańców	7,9	8,2	7,1	6,0	6,8	8,3	8,6	7,4
przyrost naturalny na 1000 mieszkańców	6,6	9,0	4,4	8,9	3,8	4,0	5,9	8,5

Źródło: opracowanie własne na podstawie danych GUS

Gmina Wicko przez cały analizowany okres charakteryzowała się dodatnim przyrostem naturalnym. W latach 2000 - 2004 liczba wahała się stopniowo osiągając najniższą wartość w 2004 roku. Od roku 2005 zauważalny jest przyrost liczby urodzeń, który spowodowany jest zakładaniem rodzin przez ludność urodzoną na początku lat 80-tych XX wieku, czyli ludność ostatniego wyżu demograficznego. Poprawiająca się sytuacja społeczno – gospodarcza województwa pomorskiego jak i całego kraju ma znaczący wpływ na wzrost liczby urodzeń.



7.1.4. Migracje

Tab. 13. Migracje w gminie Wicko w latach 2000 - 2007

Wyszczególnienie	2000	2001	2002	2003	2004	2005	2006	2007
zameldowania	73	38	62	51	71	68	82	119
wymeldowania	73	77	63	66	67	83	86	84
liczba mieszkańców	5 461	5 471	5 494	5 525	5 548	5 554	5 581	5 663
zameldowania na 1000 mieszkańców	13,4	6,9	11,3	9,2	12,8	12,2	14,7	21,0
wymeldowania na 1000 mieszkańców	13,4	14,1	11,5	11,9	12,1	14,9	15,4	14,8
saldo migracji	0,0	-7,1	-0,2	-2,7	0,7	-2,7	-0,7	6,2

Źródło: opracowanie własne na podstawie danych GUS

Gmina Wicko w latach 2000 – 2007 charakteryzowała się małym i ustabilizowanym napływem ludności. Każdego roku do gminy napływało od 38 do 120 osób. Liczba napływających osób od 2005 miała tendencję zwyżkową, co związane jest z rosnącą atrakcyjnością turystyczną gminy. Odływ ludności z gminy w analizowanym okresie była na bardzo ustabilizowanym poziomie. Saldo migracji w gminie Wicko wahało się. W latach 2001 – 2003 oraz 2005 – 2006 gmina charakteryzowała się niewielkim ujemnym saldem migracji natomiast w 2004 oraz 2007 roku do gminy napłynęło więcej osób niż z niej wyjechało. W latach 2005 – 2006 w Polsce zauważono znaczący odływ ludności Polski poza granice kraju. Stan ten spowodowany był wstąpieniem Polski do Unii Europejskiej i wiążącym się z tym otwarciem granic dla pracowników z Polski. Problem emigracji dotyczy całego kraju. Jest on jednak bardzo trudny do uchwycenia przy pomocy tradycyjnych badań statystycznych. Główny Urząd Statystyczny określił liczbę osób, które pracują poza granicami Polski na ok. 2 mln. Wyjazdy takie trwają zwykle od kilku miesięcy do kilku lat, a osoby te wciąż pozostają zameldowane w rodzinnych miejscowościach. Proces ten z pewnością dotyczy także gminy Wicko. Nie istnieją jednak dane statystyczne, które pozwoliłyby na dokładne lub nawet przybliżone określenie skali tego zjawiska.



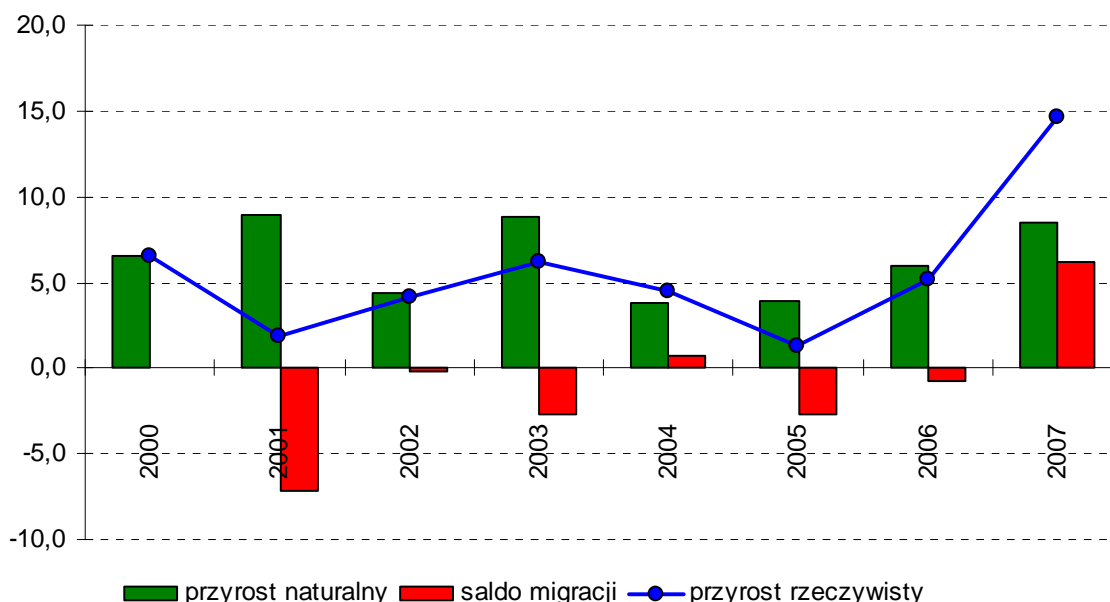
7.1.5. Przyrost rzeczywisty

Tab. 14. Zestawienie ruchu naturalnego oraz ruchu migracyjnego w gminie Wicko w latach 2000 - 2007

Wyszczególnienie	2000	2001	2002	2003	2004	2005	2006	2007
przyrost naturalny	6,6	9,0	4,4	8,9	3,8	4,0	5,9	8,5
saldo migracji	0,0	-7,1	-0,2	-2,7	0,7	-2,7	-0,7	6,2
przyrost rzeczywisty	6,6	1,8	4,2	6,2	4,5	1,3	5,2	14,7

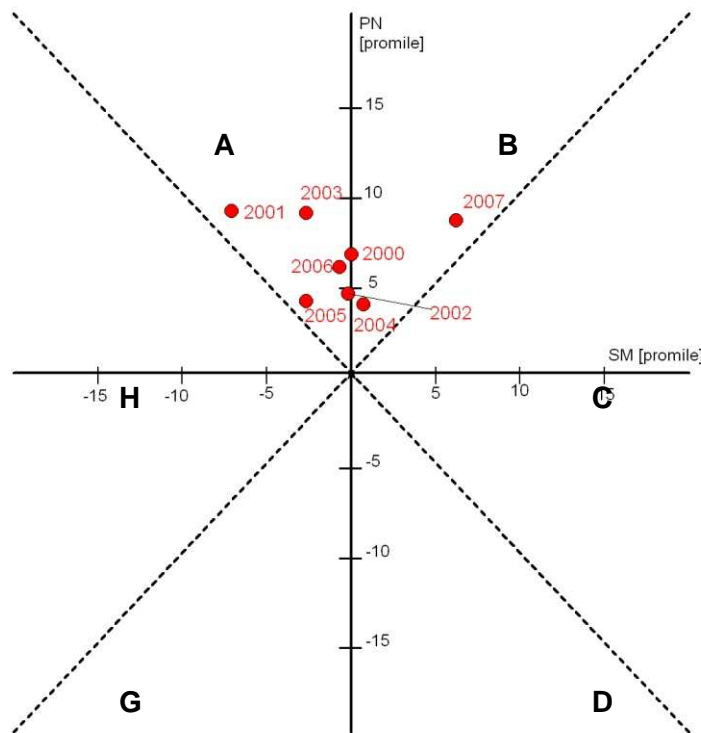
Źródło: opracowanie własne na podstawie danych GUS

Przyrost rzeczywisty daje pełny obraz zmiany liczby mieszkańców gminy Wicko. Jest wyliczany poprzez zestawienie przyrostu naturalnego ze współczynnikami migracji. Stanowi sumę wielkości przyrostu naturalnego i salda migracji. Gmina Wicko przez cały analizowany okres charakteryzowała się dodatnim przyrostem rzeczywistym co jest zjawiskiem pozytywnym. Szczególnie rok 2007 charakteryzował się bardzo wysokim przyrostem liczby ludności dzięki dodatniemu wskaźnikowi urodzeń oraz bardzo wysokiemu napływowi migracyjnemu.



Ryc. 5. Przyrost naturalny, saldo migracji oraz rzeczywisty przyrost liczby mieszkańców w gminie Wicko w latach 2000 – 2007

Źródło: opracowanie własne na podstawie danych GUS

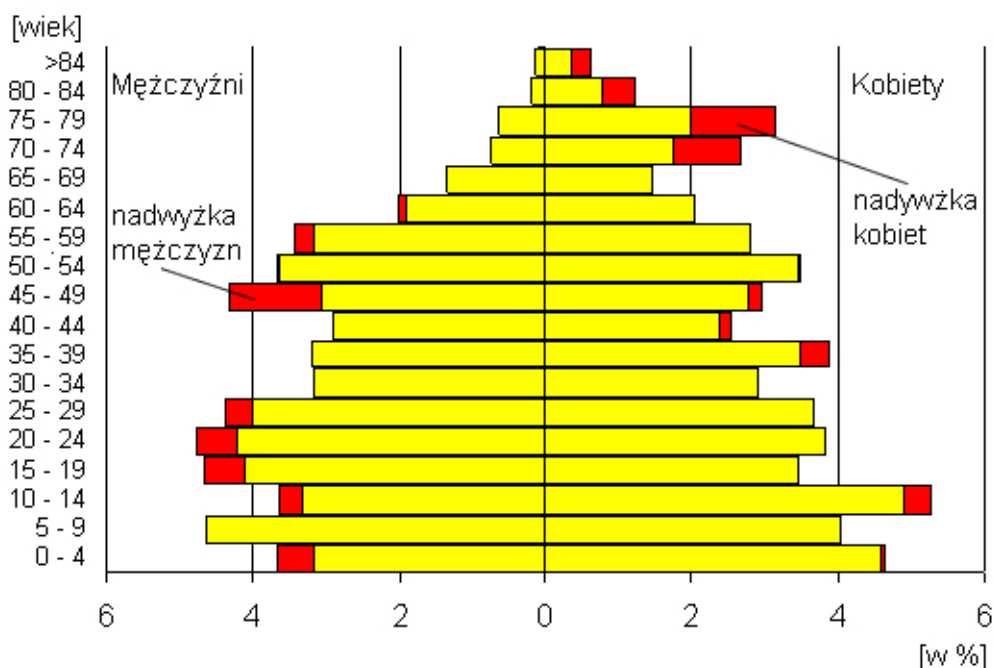


Ryc. 6. Rzeczywisty przyrost ludności wg J. Webba w gminie Wicko w latach 2000 - 2008
 Źródło: opracowanie własne na podstawie danych GUS

Przez cały analizowany okres w gminie Wicko przyrastała rzeczywista liczba mieszkańców. W latach: 2000, 2001, 2002, 2005, 2006 przyrost naturalny rekompensował straty migracyjne (sektor A), co powodowało wzrost rzeczywistej liczby mieszkańców. W 2004 i 2007 roku sytuacja była jeszcze lepsza, gdyż zarówno przyrost naturalny jak i saldo migracji charakteryzowały się wartościami dodatnimi (sektor B). Dalsze utrzymywanie się tej tendencji wpłynie na wyraźny przyrost liczby mieszkańców.



7.1.6. Struktura wieku



Ryc. 7. Struktura płci i wieku gminy Wicko w 2007 r.
 źródło: opracowanie własne na podstawie danych GUS

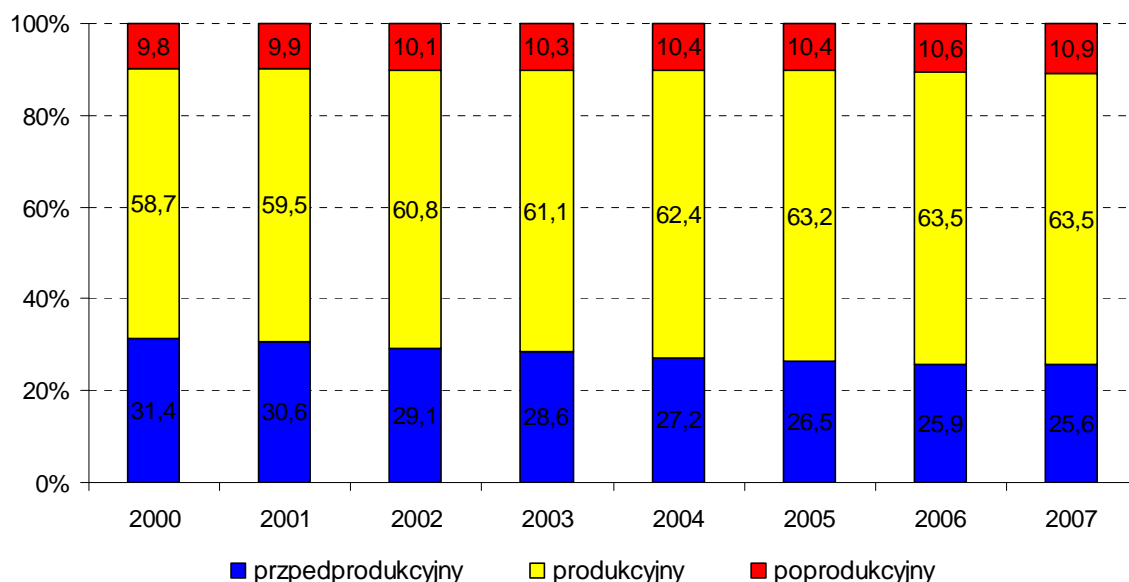
Wszystkie wcześniej omówione elementy ruchu naturalnego tworzą strukturę płci i wieku społeczeństwa. Wykonana na podstawie danych GUS piramida płci i wieku dla gminy Wicko ukazuje:

- systematyczny spadek liczebności roczników ludności w wieku poniżej 20 lat (coraz mniejszy udział roczników najmłodszych w strukturze społeczeństwa)
- dwa wyże demograficzne (pierwszy z przełomu lat 50-tych i 60-tych XX w., drugi z początku lat 80-tych XX w.)
- nieznaczną przewagę liczby mężczyzn nad liczbą kobiet w wieku od 0 do 35 lat
- znaczną przewagę liczby kobiet nad liczbą mężczyzn wieku ponad 35 lat
- obecnie najbardziej liczną grupą wiekową w gminie Wicko jest ludność w wieku od 25 do 29 lat, drugą bardzo liczną grupą wiekową jest ludność w wieku od 45 do 49 lat.

Aktualny typ struktury płci i wieku społeczeństwa jest formą pośrednią między kształtem dzwonu i wrzeciona, która wykazuje trend regresywny.



Struktura wiekowa ludności bezpośrednio przekłada się na strukturę wieku ekonomicznego ludności.



Ryc. 8. Ludność wg ekonomicznych grup wieku w gminie Wicko w latach 2000 - 2007 r.
Źródło: opracowanie własne na podstawie danych GUS

Tab.15. Ludność wg ekonomicznych grup wieku w gminie Wicko w latach 2000 - 2007 r.

wyszczególnienie	2000	2001	2002	2003	2004	2005	2006	2007
przedprodukcyjny	1 699	1 660	1 580	1 564	1 486	1 453	1 426	1 437
produkcyjny	3 175	3 222	3 301	3 336	3 410	3 469	3 499	3 560
poprodukcyjny	532	535	550	561	566	569	585	613

Źródło: opracowanie własne na podstawie danych GUS

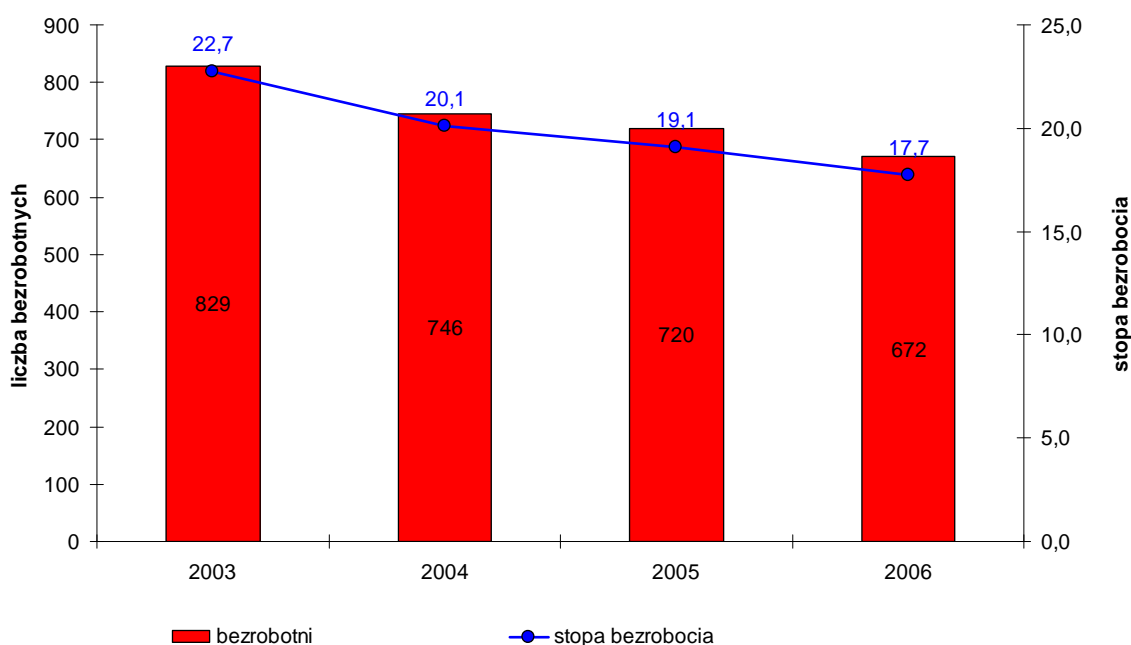
W gminie Wicko od początku analizowanego okresu systematycznie rośnie liczba osób w wieku produkcyjnym oraz poprodukcyjnym, natomiast spada liczba osób w wieku przedprodukcyjnym. Taka sytuacja świadczy o starzeniu się społeczeństwa. Taka sytuację potwierdzają poniższe wskaźniki:

W analizowanym okresie bardzo wyraźnie i dynamicznie wzrosły wskaźniki obciążenia demograficznego. Wskaźnik ludności w wieku poprodukcyjnym przypadających na 100 osób w wieku przedprodukcyjnym wzrósł od poziomu 34,8 (2000r.) do poziomu 41,0 (2006 r.) Przyrost ludności w wieku poprodukcyjnym częściowo rekompensowany był przez przyrost ludności w wieku produkcyjnym. Prawie przez cały charakteryzowany okres spadał wskaźnik



ludności w wieku nieprodukcyjnym przypadająca na 100 osób w wieku produkcyjnym. W roku 2000 wskaźnik ten wynosił 64,5, natomiast w roku 2006 wynosił 57,5 osób w wieku nieprodukcyjnym przypadająca na 100 osób w wieku produkcyjnym. Zmniejszenie liczby osób w wieku nieprodukcyjnym w analizowanym okresie spowodowane było głównie wejściem w wiek produkcyjny zwiększonej liczby osób w wieku nieprodukcyjnym. Przez cały analizowany okres wzrastał wskaźnik ludności w wieku poprodukcyjnym przypadającej na 100 osób w wieku produkcyjnym. Zmniejszenie się liczby ludności w rocznikach najmłodszych będzie powodowało dalszy wzrost obciążenia demograficznego.

7.2. Rynek pracy

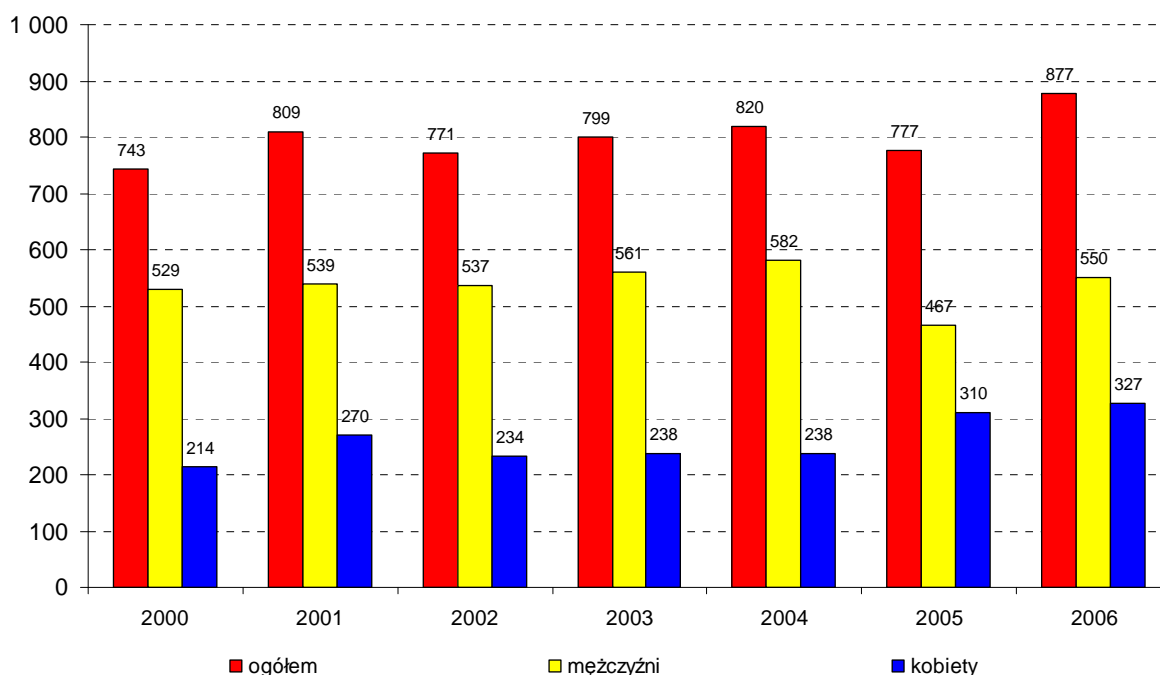


Ryc. 9. Liczba bezrobotnych oraz stopa bezrobocia w gminie Wicko w latach 2003 – 2006
Źródło: opracowanie własne na podstawie danych GUS

Stopa bezrobocia w gminie Wicko na koniec grudnia 2006 r. wynosiła 17,1% i była wyższa niż średnia stopa bezrobocia województwa pomorskiego, która w tym samym czasie wynosiła 15,3%. W latach 2000 - 2004 stopa bezrobocia utrzymywała się na stabilnym poziomie i nieznacznie przekraczała 25%. Po roku 2003 zauważa się bardzo wyraźny spadek liczby zarejestrowanych bezrobotnych. W roku 2005 stopa bezrobocia w gminie spadła poniżej 20% , a w 2006 roku do poziomu 17,7%. Spadek bezrobocia w gminie Wicko jest zgodny z obserwowaną od 2002 roku tendencją spadku osób pozostających bez pracy,



nie tylko w regionie, ale i całym kraju. Cechą mającą istotny wpływ na zróżnicowanie zagrożenia bezrobociem jest wiek ludności aktywnej zawodowo. Na najwyższe ryzyko znalezienia się w kategorii bezrobotnych narażone są osoby młode. Najliczniejszą grupę wśród bezrobotnych w 2007 roku stanowiły osoby w wieku 18 – 34 lata. Najmniej liczna była grupa osób bezrobotnych w wieku 55 lat i więcej.



Ryc. 10. Liczba pracujących z podziałem na płeć w gminie Wicko w latach 2000 – 2006
Źródło: opracowanie własne na podstawie danych GUS

Liczba pracujących w gminie Wicko w latach 2000 – 2006 wykazywała umiarkowaną tendencję rosnącą .

W 2000 roku w gminie pracowało 743 mieszkańców gminy (71,2% - mężczyźni, 28,2% - kobiety).. W 2006 roku w gminie Wicko zatrudnionych było 877 mieszkańców z czego 62,7% stanowili mężczyźni, natomiast 37,3% kobiety. Na ogólną liczbę mieszkańców w wieku produkcyjnym, pracujący stanowili w 2006 roku 23,1% co było wskaźnikiem dużo niższym niż średnia krajowa.



7.3. Sfera społeczna

7.3.1. Mieszkalnictwo

Tab.16. Sytuacja mieszkaniowa na obszarze gminy Wicko w 2000 i 2007 r.

Wyszczególnienie	Rok	Mieszkania	Izby	Pow. użytk. mieszkań	Średnia powierzchnia mieszkania (w m ²)	Powierzchnia mieszkania przypadająca na 1 mieszk.
gm. Wicko	2000	2 403	8 907	167 998	70,0	17,1
	2007	2 682	10 785	214 027	79,8	20,7
woj. pomorskie	2000	640 175	2 282 998	38 649 151	60,4	17,8
	2007	728 776	2 707 058	49 695 470	68,1	22,6

Źródło: opracowanie własne na podstawie danych GUS

Na sytuację mieszkaniową oddziałuje wiele czynników, wśród których do najważniejszych zalicza się zasoby mieszkaniowe, powierzchnię użytkową, tempo rozwoju budownictwa mieszkaniowego itp.

Zasoby mieszkaniowe na terenie gminy Wicko w 2006 r. wynosiły 2 682 mieszkania, w których znajdowały się 10 785 izby, o łącznej powierzchni użytkowej 214 tys. m². Przeciętna powierzchnia użytkowa jednego mieszkania wynosiła 79,8 m² i na jedną osobę przypadało 20,7 m². Jedno mieszkanie zamieszkiwało statystycznie 3,8 osoby, a na jedną izbę przypadała 1 osoba. W latach 2000-2006 zasoby mieszkaniowe w gminie zwiększyły się o 279 mieszkań i 1878 izb, a powierzchnia użytkowa wzrosła o 46 tys. m².

W ciągu 6 lat przeciętna powierzchnia mieszkania znacznie wzrosła i wyniosła w 2006 r. 79,8 m² (wobec 70,0 m² w 2000 r.) Pozostałe wskaźniki ukazujące sytuację mieszkaniową w gminie Wicko także wskazują poprawę jakości zamieszkania. W 2006 r. na 1 osobę przypadało 20,7 m² (wobec 17,1 m² w 2000 r.).

Porównując sytuację mieszkaniową gminy Wicko do sytuacji mieszkaniowej w gminach województwa pomorskiego zauważa się, iż w gminie Wicko średnia powierzchnia mieszkań jest dużo większa niż średnio w województwie pomorskim.



7.3.2. Oświata

a) Przedszkola

Na terenie gminy działają dwa przedszkola podporządkowane samorządowi gminnemu. Liczba ta jest niezmienna od 2000 roku. Liczba miejsc w przedszkolach pozostaje również bez zmian od 2000 roku i wynosi 116. Wzrasta zaś znacznie liczba dzieci uczęszczających do przedszkoli: w 2000 r. wynosiła ona 119 zaś już w 2006 r. 129.

b) Szkoły podstawowe

Na terenie gminy Wicko działają 3 szkoły podstawowe podległe samorządowi gminnemu. W których w 2006 r. uczyło się 408 uczniów, z czego 65 uzyskało status absolwenta.

Tab.17. Szkoły podstawowe w gminie Wicko, rok 2000 i 2006

Rok	Liczba placówek	Liczba uczniów	Liczba absolwentów	Liczba uczniów na 1 pomieszczenie
2000	3	498	83	18,44
2006	3	408	65	15,11

Źródło: Opracowanie własne na podstawie danych GUS.

W latach 2000-2006 liczba placówek nie uległa zmniejszeniu. Nieznacznie spadła jedynie liczba uczniów uczęszczających do szkół, co jest wynikiem wejścia w wiek szkolny pokolenia niżu demograficznego.

Wykaz szkół na terenie gminy Wicko przedstawia poniższa tabela:

Tab. 18. Lista szkół na obszarze gminy Wicko

Lp.	Nazwa szkoły	Lokalizacja
1	Zespół Szkół w Wicku	Wicko
2	Szkoła podstawowa	Maszewko
3	Szkoła podstawowa	Szczenurze

Źródło: Opracowanie własne



c) Gimnazja

Na terenie gminy funkcjonuje tylko jedno gimnazjum podległe samorządowi gminnemu. Gimnazjum zlokalizowane jest w miejscowości Wicko. W 2006 r., zgodnie z danymi GUS, uczyło się w nim 218 uczniów, z czego 82 uzyskało statut absolwenta. Liczba uczniów na przestrzeni lat 2000 – 2006 utrzymuje się na tym samym poziomie. Znacząco wzrosła jednak liczba pomieszczeń szkolnych, których w 2000 r. było 6, zaś w 2006 r. 14. Sytuacja ta niewątpliwie poprawiła komfort nauczania młodzieży.

7.3.3. Ochrona zdrowia

Na terenie gminy działa jeden niepubliczny zakład opieki zdrowotnej oraz jedna apteka zlokalizowane w miejscowości Wicko.

7.3.4. Kultura

Na terenie gminy brak jest instytucji kultury, w niektórych wsiach działają jedynie świetlice wiejskie.

Na terenie gminy działa jedna biblioteka publiczna, której księgozbiór wynosi 13 280 woluminów i od roku 2000 powiększył się o 1 721 woluminów. W 2006 r. z zasobów biblioteki skorzystało 631 czytelników. Na bibliotekę przypada 5 485 mieszkańców.



8. Uwarunkowania wynikające z zagrożenia bezpieczeństwa ludności i jej mienia

Zagrożenia bezpieczeństwa ludności i jej mienia można podzielić na dwa rodzaje: te wynikające z uwarunkowań przyrodniczych (naturalne) i te będące wynikiem działalności człowieka (antropogeniczne).

8.1. Zagrożenia naturalne

Jednym z zagrożeń naturalnych na terenie gminy Wicko jest rzeka Łeba. Jej położenie w granicach gminy wiąże się z ewentualnymi powodzią, podtopieniami oraz dopływem nieznanymi zanieczyszczeń.

W granicach gminy w ramach opracowanego dokumentu „Wyznaczenie granic obszarów bezpośredniego zagrożenia powodzią w celu uzasadnionego odtworzenia terenów zalewowych” wskazano obszary bezpośredniego zagrożenia powodziowego wodą 1% i 10% (woda 100 - i 10 – letnia).

W związku z powyższym zgodnie z ustawą Prawo wodne z dnia 18 lipca 2001 r. (Dz.U. 2001 Nr 115 poz. 1229) na a obszarach bezpośredniego zagrożenia powodzią zabrania się wykonywania robót oraz czynności, które mogą utrudnić ochronę przed powodzią, w szczególności:

wykonywania urządzeń wodnych oraz wznoszenia innych obiektów budowlanych;
sadzenia drzew lub krzewów, z wyjątkiem plantacji wiklinowych na potrzeby regulacji wód oraz roślinności stanowiącej element zabudowy biologicznej dolin rzecznych lub służącej do wzmocnienia brzegów, obwałowań lub odsypisk; zmiany ukształtowania terenu, składowania materiałów oraz wykonywania innych robót, z wyjątkiem robót związanych z regulacją lub utrzymaniem wód oraz brzegu morskiego, a także utrzymaniem lub odbudową, rozbudową lub przebudową wałów przeciwpowodziowych wraz z ich infrastrukturą.

8.2. Zagrożenia antropogeniczne

Do zagrożeń antropogenicznych możemy zaliczyć te związane z występowaniem na terenie gminy napowietrznych linii elektroenergetycznych 110 kV, a co za tym idzie występującego wzdłuż nich pola elektromagnetycznego.



8.3. Zagrożenia geologiczne

Na obszarze gminy Wicko nie występują naturalne zagrożenia geologiczne.

9. Uwarunkowania wynikające ze stanu systemu komunikacji i infrastruktury technicznej

9.1. Zaopatrzenie w wodę

Długość sieci wodociągowej na terenie gminy wynosiła w roku 2006, zgodnie z danymi GUS, 50.3 km, z czego 32.4 km stanowiło własność gminy. Od 2000 roku długość sieci wzrosła o 16 km. Za pomocą wodociągu dostarczono w 2006 roku do gospodarstw domowych 182,7 dm³ wody. Ogólna liczba ludności korzystająca z sieci wodociągowej wynosiła 3 452.

Na terenie gminy znajdują się następujące publiczne ujęcia wody:

- Bargędzino – zostało utworzone w 1975 roku. Posiada głębokość 62.5 m oraz średnicę rur eksploatacyjnych 457 mm. Zasoby eksploatacyjne zostały zatwierdzone decyzją Urzędu Wojewódzkiego w Gdańsku z dn. 18.04.1975 r. nr G.P.IV-423/6640/75 w wysokości $Q = 22.5 \text{ m}^3/\text{h}$ przy depresji 4.5 m. Woda z ujęcia posiada ponadnormatywną zawartość żelaza i manganu a co za tym idzie wymaga uzdatniania.
- Gęś – ujęcie zostało utworzone w 1969 r. Jego zasoby eksploatacyjne zostały zatwierdzone, w wysokości $15 \text{ m}^3/\text{h}$ przy depresji 1.7 m decyzją PWRN w Gdańsku nr G-E/3657/69 z dnia 26.11.1969 r.
- Charbrowo – ujęcie składa się z dwóch studni głębinowych:
 - Studnia nr 1 została wykonana w 1962 r., jej głębokość to 29.5 m a wydajność $6.5 \text{ m}^3/\text{h}$. Obecnie nie jest eksploatowana z powodu braku zestawu pompowego i rur tłocznych.
 - Studnia nr 2 została wykonana w 1970 r., posiada głębokość 45 m. Zasoby eksploatacyjne zostały zatwierdzone decyzją PWRN w Gdańsku z dnia 02.11.1971 r. nr Gw-II-0530-6/94/71 w wysokości $Q = 28 \text{ m}^3/\text{h}$.
- Charbrowo Osiedle – Na ujęcie składa się jedna studnia głębinowa o głębokości 58 m. Zasoby eksploatacyjne zostały zatwierdzone decyzją Urzędu Wojewódzkiego w Słupsku z dnia 23.09.1993 r. Aktualnie ze względu na podwyższoną zawartość



żelaza w ujmowanej wodzie ujęcie stanowi awaryjne źródło wody dla miejscowości Charbrowo i Wicko.

- Charbrowo Młyn – Ujęcie składa się z jednej studni głębinowej o głębokości 85 m. Jego zasoby eksploatacyjne zostały zatwierdzone decyzją PWRN w Gdańsku z dnia 09.12.1972 r. nr G-423/5343/72 w wysokości 8.27 m³/h przy depresji 33.6 m. W związku z podwyższoną zawartością manganu i żelaza woda musi być poddawana procesom uzdatniania.
 - Górka – Ujęcie wody zostało utworzone w 1965 r., składa się z jednej studni głębinowej o głębokości 40m. Zasoby eksploatacyjne w wysokości 54.0 m³/h przy depresji 1,15 m. zostały zatwierdzone w dniu 11.01.1966 r.
 - Krakulice – Ujęcie posiada jedną studnię głębinową o głębokości 146 m, uruchomioną od 1964 r. Zasoby eksploatacyjne zostały zatwierdzone decyzją PWRN w Gdańsku z dnia 07.11.1973 r. nr GP-IV/423/5997/73 w wysokości Q = 60 m³/h przy depresji 3,6 m.
 - Komaszewo – Ujęcie posiada jedną studnię wierconą o głębokości 31 m. Zasoby eksploatacyjne w ilości 46 m³/h przy depresji 6 m., zostały zatwierdzone decyzją Urzędu Wojewódzkiego w Gdańsku z dnia 1981 r.
 - Sarbsk – Na ujęcie składa się jedna studnia głębinowa wykonana w 1974 r., o głębokości 60 m. Ujęcie posiada zatwierdzone zasoby eksploatacyjne wód podziemnych w wysokości Q = 58,5 m³/h przy depresji 4,92 m.
 - Roszczyce – Na ujęcie składają się dwie studnie wiercone oraz stacja wodociągowa. Zasoby eksploatacyjne ujęcia zostały ustalone decyzją Urzędu Wojewódzkiego w Słupsku nr 254/76, w wysokości 55 m³/h przy depresji 7,5 m.
 - Strzeszewo – Na ujęcie składają się dwie studnie ujmujące wodę z czwartorzędowych poziomów wodonośnych.
 - - Studnia nr 1 – Wykonana została w 1968 r. i posiada głębokość 96 m. Zasoby eksploatacyjne studni w wysokości 38 m³/h przy depresji 2,5 m zostały ustalone i zatwierdzone decyzją PRN w Gdańsku nr G-V-E/3279 z dnia 22.10.1968 r.
 - Studnia nr 2 – Wykonana została w 1979 r. Zasoby eksploatacyjne zostały określone w wysokości 71m³/h przy depresji 1,6 m decyzją nr 283/80 GT-8330-2-4/80 z dnia 11.10.1980. Głębokość studni wynosi 74 m.
- Poraj – Ujęcie wody składa się z jednej studni głębinowej o głębokości 25 m wykonanej w 1967 r. Ujęcie posiada zatwierdzone zasoby eksploatacyjne wód podziemnych w wysokości Q = 61.2 m³/h przy depresji 1,5 m.



- Skarszewo – Ujęcie składa się z dwóch studni głębinowych ujmujących z trzeciorzędowych warstw wodonośnych.
Studnia nr 1 – Wykonana została w 1964 roku i posiada głębokość 92 m. Jej zasoby eksploatacyjne zostały określone w wysokości 18.15 m³/h decyzją PWN w Gdańsku z dnia 8 września 1967r. nr G/2859/67.
Studnia nr 2 – Posiada głębokość 100 m i wykonana została w 1972 r. Zasoby eksploatacyjne dla studni zostały określone w wysokości 47,5 m³/h przy depresji 13 m.
- Ulinia – Ujęcie składa się z dwóch studni czerpiących z utworów trzeciorzędowych.
 - Studnia nr 1 – Studnia o głębokości 117 m i wydajności Q = 26m³/h przy depresji 2,9 m. Początkowo stanowiła podstawowe źródło zaopatrzenia w wodę, jednak po 1964 roku nie była już w stanie zaspokoić potrzeb mieszkańców w związku, z czym konieczne stało się wybudowanie kolejnej studni. Obecnie studnia nr 1 stanowi awaryjne źródło zaopatrzenia w wodę.
 - Studnia nr 2 – wybudowana w 1977 r. o głębokości 122 m. Zasoby eksploatacyjne zostały określone w wysokości 43 m³/h przy depresji 3,8 m decyzją nr GT-8530-2-24/77 Urzędu Wojewódzkiego w Słupsku. W związku z tym, że ujmowana woda posiada ponadnormatywną zawartość związków żelaza i manganu poddawana jest procesowi uzdatniania.
- Wicko – Na ujęcie składają się dwie studnie ujmujące wodę z czwartorzędowych warstw wodonośnych.
 - Studnia nr 1 – Studnia o głębokości 46 m, wybudowana w 1967 r. a następnie w 1983 r. zrekonstruowana. Posiada zasoby eksploatacyjne w wysokości 33 m³/h przy depresji 10,2 m. Zasoby te zostały ustalone i zatwierdzone decyzją PWRN w Gdańsku GW-V-E/1880/67 z dnia 09.05.1967 r.
 - Studnia nr 2 – Wbudowana w 1974 r., posiada głębokość 54 m i wydajność Q = 24 m³/h przy depresji 6 m.
- Woda ujmowana z ujęcia poddawana jest procesowi uzdatniania z uwagi na ponadnormatywną zawartość żelaza i manganu.
- Wrzeście (była baza GS) – Ujęcie składa się z jednej studni zaopatrującej budynki byłej bazy GS oraz jeden budynek mieszkalny. Budynki mieszkalne Nadleśnictwa Lębork i PKP zaopatrywane są z własnych studni.
- Wrześcienko – Ujęcie składa się z dwóch studni o numerach 2, 3. Ujęcie służy zaopatrzeniu w wodę miejscowości Wrześcienko i Wrzeście. W pobliżu bezpośredniej strefy ochrony sanitarnej ujęcia znajduje się studnia nr 1 obecnie nieeksploatowana.



- Studnia nr 2 – wykonana została w 1971 r. Posiada głębokość 50 m i ujmuje wodę z czwartorzędowego poziomu wodonośnego.
- Studnia nr 3 – Została wykonana w 1981 r., jej głębokość to 48 m.
Zasoby eksploatacyjne ujęcia zatwierdzono w wysokości 41 m³/h przy depresji 8,3 m.
Ujmowana z ujęcia woda podlega procesom uzdatniania z uwagi na wysoką zawartość związków manganu i żelaza.
- Wojciechowo – Ujęcie składa się z dwóch studni zaopatrujących w wodę wieś Wojciechowo.
 - Studnia nr 1 – Wykonana przed 1939.
 - Studnia nr 2 – Wykonana w 1972 r., o głębokości 77 m, ujmuje wodę z trzeciorzędowego poziomu wodonośnego.
- Zdrzewno – Ujęcie składa się z dwóch studni o zasobach eksploatacyjnych w wysokości 78,33 m³/h.
 - Studnia nr 1 – posiada głębokość 56 m, działa od 1965 r.
 - Studnia nr 2 – posiada głębokość 54 m, powstała w 1974 r.

Ponadto w miejscowości Łebieniec zlokalizowane jest ujęcie wody dla miasta Łeby.

9.2. Kanalizacja sanitarna i deszczowa

Długość sieci kanalizacyjnej na terenie gminy wynosiła w roku 2006, 20,3 km z czego 14.6 km stanowiło własność gminy. Odprowadzonych nią zostało w 2006 r. 124.1 dm³ ścieków. Z sieci kanalizacyjnej na terenie gminy korzysta 2 004 mieszkańców.

Na terenie gminy znajdują się dwie oczyszczalnie ścieków zlokalizowane w miejscowościach Wicko oraz Sarbsk. Miejscowości Żarnowska i Nowęcin odprowadzają ścieki kolektorem sanitarnym do oczyszczalni w Łebie.

Kanalizację sanitarną posiadają miejscowości: Sarbsk, Wicko, Nowęcin i Żarnowska. Na pozostałym obszarze gminy ścieki z gospodarstw domowych gromadzone są w zbiornikach bezodpływowych lub przez zbiorniki przepływowe odprowadzane są do gruntu oraz wód powierzchniowych w sposób niekontrolowany.. Ilość ścieków diametralnie wzrasta w sezonie letnim w związku z napływem turystów.

Gmina Wicko znajduje się w zasięgu działania trzech aglomeracji ściekowych:

Wicko (Rozporządzenie Wojewody Nr 31/07 z dn. 17.12.2007 r.),

Łebień (Rozporządzenie Wojewody Nr 2/07 z dn. 15.02.2007 r.),

Łeba (Rozporządzenie Wojewody Nr 36/06 z dn. 20.02.2006 r.).



9.3. Gospodarka odpadami

Zgodnie z treścią Ustawy o odpadach art. 3 p. 3 odpady komunalne to odpady powstające w gospodarstwach domowych a także odpady nie zawierające odpadów niebezpiecznych, pochodzące od innych wytwórców odpadów, które ze względu na swój charakter lub skład są podobne do odpadów powstających w gospodarstwach domowych.

Na terenie gminy Wicko w 2006 r., zgodnie z danymi GUS, zebranych zostało 881,45 ton odpadów komunalnych z czego 653,98 ton stanowiły odpady z gospodarstw domowych.

Odpady z terenu gminy wywożone są na składowisko odpadów zlokalizowane w miejscowości Czarnówko na terenie gminy Nowa Wieś Lęborska. Składowisko to zaklasyfikowane jest jako składowisko odpadów innych niż niebezpieczne i obojętne. Nad poprawnym funkcjonowaniem składowiska czuwa Przedsiębiorstwo Składowania i Przerobu Odpadów Sp. z o.o. w Czarnówku. Przedsiębiorstwo prowadzi składowisko w oparciu o Uchwałę Nr XIV/139/99 Rady Gminy Nowa Wieś Lęborska z dnia 22 grudnia 1999 roku. Składowisko zlokalizowane jest na działkach nr 1019/6, 1019/7, 1019/8 o łącznej powierzchni 28,854 ha. Składowanie odpadów w Czarnówku rozpoczęło się w lipcu 1995 roku. Teren składowiska odpadów obejmował wówczas 5,14 ha (etap I). Składowisko odpadów wykonane zostało w postaci niecki otoczonej obwałowaniami o wysokości około 5,5 m. Podłoże uszczelniające wykonano z powłoki hydroizolującej (geomembrana HDPE o grubości 2,0 mm).

Od 30 czerwca 1971 roku do końca 2005 na terenie gminy działało składowisko odpadów w Lucinie. Obecnie teren składowiska (5,26 ha) przeznaczony jest do rekultywacji.

9.4. System elektroenergetyczny

Przez teren gminy przebiega linia elektroenergetyczna wysokiego napięcia 110 kV Opalenie (Żarnowiec) – Wicko – Lębork. W miejscowości Wicko na terenie gminy zlokalizowany jest GPZ 110/15 kV.



9.5. Transport drogowy

9.5.1. Drogi wojewódzkie

Przez gminę Wicko przebiegają dwie drogi wojewódzkie administrowane przez Wojewódzki Zarząd Dróg w Gdańsku:

nr 214 (Lębork - Łeba), kl. tech. G

Droga ta stanowi podstawowe połączenie komunikacyjne gminy z sąsiednimi gminami oraz najbliższymi miastami Łebą oraz Lęborkiem.

nr 213 (Słupsk – Celbowo) kl. tech. Z

Droga łączy gminę Wicko z ponadregionalnym ośrodkiem równoważenia rozwoju jakim jest miasto Słupsk oraz stanowi alternatywne wobec drogi DW 214 i DK6 połączenie do aglomeracji trójmiejskiej.

9.5.2. Drogi powiatowe

Przez obszar gminy przebiega 8 dróg powiatowych, administrowanych przez Zarząd Dróg Powiatowych. Zestawienie poszczególnych dróg wraz z ich numerami znajduje się w poniższej tabeli.

Tab. 19. Drogi powiatowe w gminie Wicko

L.p.	Nr drogi	Klasa techniczna	Przebieg
1	1302G	Z	Łeba – Nowęcín – Szcznurze
2	1303G	Z	Żarnowska – DW 214
3	1304G	Z	DW214 – Krakulice – Charbrowo
4	1305G	Z	Górka – DW 213
5	1306G	Z	Steknica – Łebieniec – Szcznurze – Sarbsk – Ulina – Sasino
6	1307G	Z	DW 213 – Wrzeście – Skarszewo
7	1308G	Z	DW 213 – Komaszewo
8	1309G	Z	Łebień - Kopaniewo – Zdrzewno – Maszewko – Roszczyce – Bargędzino – 1306 G

Źródło: Zarząd Dróg Powiatowych w Lęborku



9.5.3. Drogi gminne

Drogi gminne w gminie Wicko uzupełniają szkielet komunikacyjny gminy Wicko. Łączą mniejsze jednostki osadnicze z drogami powiatowymi oraz drogami wojewódzkimi.

9.6. Sieć kolejowa

Przez gminę przebiega linia kolejowa nr 229 z Pruszcza Gdańskiego do Łeby (odcinek Lębork – Łeba), która obsługuje sezonowy ruch pasażerski. Ruch pasażerski ww. linii działa jedynie w sezonie letnim. Jediną stacją na obszarze gminy Wicko jest stacja Wrzeście.

10. Uwarunkowania wynikające z dotychczasowego przeznaczenia, zagospodarowania i uzbrojenia terenu

10.1. Struktura przestrzenna gminy

Struktura funkcjonalno-przestrzenna gminy charakteryzuje się zabudową jednorodziną i zagrodową ukształtowaną historycznie w formie niewielkich jednostek osadniczych oraz zabudową wielorodzinną lokowaną w pobliżu Państwowych Gospodarstw Rolnych lokowanych w drugiej połowie XX wieku. Sieć osadnicza połączona jest systemem komunikacji drogowej. Na obszarze gminy dominuje głównie funkcja rolna uzupełniana dodatkowo nielicznymi usługami i drobną wytwórczością.

W przestrzeni gminy można wyróżnić następujące obszary:

- obszar pradoliny Redy - Łeby,
- obszar Wybrzeża Słowińskiego
- obszar Wysoczyzny Żarnowieckiej,
- kompleksy leśne,
- tereny zabudowane.
- tereny rolne

Obecny układ miejscowości na terenie gminy Wicko jest wynikiem rozwoju sieci drogowej i kolejowej. Większość miejscowości na terenie gminy zlokalizowana jest wzdłuż głównych szlaków komunikacyjnych, dróg wojewódzkich i powiatowych oraz linii kolejowych. Innym



czynnikiem determinującym rozwój gminy jest miasto Łeba wcinające się w obszar gminy od północy. Jego wpływ można zaobserwować na podstawie rozwoju budownictwa mieszkaniowego w miejscowościach sąsiadujących z miastem. Do takich miejscowości należą: Nowęcín oraz Żarnowska. Z uwagi na bliskość miasta Łeby i bliskość Morza Bałtyckiego te mają szansę stać się znaczącymi ośrodkami podmiejskimi o funkcjach komplementarnych w stosunku do miasta np. zaplecza mieszkaniowego, zaplecza gospodarczego, rekreacyjno-rozrywkowego.

Ograniczeniem w rozwoju osadnictwa są również znajdujące się w granicach administracyjnych gminy obszary chronione obowiązujące na ich terenie ograniczenia rozwoju zabudowy. Poważne utrudnienie, dla rozwoju osadnictwa stanowi, część korytarza ekologicznego Łeby. Obszar doliny Łeby jest bogato urzeźbiony i stanowi teren o największych deniwelacjach na obszarze gminy (do 50 metrów).

10.2. Sytuacja planistyczna

Na terenie gminy obowiązuje 27 miejscowych planów zagospodarowania przestrzennego, w tym 13 sporządzone na podstawie ustawy z dnia 7 lipca 1994 r. o zagospodarowaniu przestrzennym i 14 na podstawie ustawy z dnia 27 marca 2003 r. o planowaniu i zagospodarowaniu przestrzennym. Łączna powierzchnia gminy objęta miejscowymi planami zagospodarowania przestrzennego wynosi 2419 ha.

Tab. 20. Zestawienie miejscowych planów zagospodarowania przestrzennego gminy Wicko

L.p.	Nazwa	Nr i data uchwały Rady Gminy Wicko o przyjęciu planu	Nr i data ogłoszenia planu w dzienniku urzędowym
1.	MPZP zespołu zabudowy mieszkalno – pensjonatowej w m. Nowęcín gm. Wicko	Nr 61/61/97 z dnia 22 października 1997	Dziennik Urzędowy Województwa Słupskiego Nr 31 z dnia 29 grudnia 1997
2.	MPZP zespołu zabudowy rekreacyjnej w m. Sarbsk gm. Wicko	Nr III/12/98 z dnia 17 grudnia 1998	Dziennik Urzędowy Województwa Słupskiego Nr 30 z dnia 31 grudnia 1998
3.	MPZP zespołu zabudowy turystycznej w północno -	Nr III/13/98 z dnia 17 grudnia	Dziennik Urzędowy Województwa Słupskiego



	zachodniej części miejscowości Nowęcín gm. Wicko	1998	Nr 30 z dnia 31 grudnia 1998
4.	MPZP terenu zabudowy turystycznej (dz. 296/1) w m. Żarnowska gm. Wicko	Nr III/26/98 z dnia 17 grudnia 1998	Dziennik Urzędowy Województwa Słupskiego Nr 30 z dnia 31 grudnia 1998
5.	MPZP zespołu zabudowy turystyczno – mieszkaniowej (dz. 231/1 i 233/6) w m. Nowęcín gm. Wicko	Nr IV/5/99 z dnia 26 stycznia 1999	Dziennik Urzędowy Województwa Pomorskiego Nr 42 z dnia 4 maja 1999
6.	MPZP zespołu zabudowy turystycznej w rejonie Stacji Myśliwskiej „Orzeł” w m. Ulinia gm. Wicko	Nr XIII /98/99	Dziennik Urzędowy Województwa Pomorskiego Nr 35 z dnia 28 marca 2000
7.	MPZP w m. Charbrowo gm. Wicko	Nr XX/57/2000 z dnia 18 października 2000	Dziennik Urzędowy Województwa Pomorskiego Nr 1 z dnia 8 stycznia 2001
8.	MPZP w m. Żarnowska gm. Wicko	Nr XXI/72/2000 z dnia 22 listopada 2000	Dziennik Urzędowy Województwa Pomorskiego Nr 16 z dnia 23 lutego 2001
9.	MPZP zabudowy usługowo przemysłowej w m. Łebieniec gm. Wicko	Nr XXV/23/2001 z dnia 15 marca 2001	Dziennik Urzędowy Województwa Pomorskiego Nr 39 z dnia 18 maja 2001
10.	MPZP zabudowy mieszkalno - turystycznej w m. Nowęcín gm. Wicko	Nr XXXII/183/2001 z dnia 27 grudnia 2001	Dziennik Urzędowy Województwa Pomorskiego Nr 26 z dnia 25 kwietnia 2002
11.	MPZP w m. Sarbsk gm. Wicko	Nr XXXII/184/2001 z dnia 27 grudnia 2001	Dziennik Urzędowy Województwa Pomorskiego Nr 26 z dnia 25 kwietnia 2002
12.	MPZP w m. Żarnowska gm. Wicko	Nr XXXIII/2/2002 z dnia 15 lutego	Dziennik Urzędowy Województwa Pomorskiego Nr 79 z dnia 22 listopada 2002



		2002	
13.	MPZP w m. Nowęcín gm. Wicko	Nr XXXIII/3/2002 z dnia 15 lutego 2002	Dziennik Urzędowy Województwa Pomorskiego Nr 81 z dnia 3 grudnia 2002
14.	MPZP dla trasy linii optotelekomunikacyjnej relacji Lębork-Łeba w granicach gm. Wicko	Nr IX/42/2003 z dnia 22 maja 2003	Dziennik Urzędowy Województwa Pomorskiego Nr 135 z dnia 4 listopada 2003
15.	MPZP w m. Wicko gm. Wicko dla lokalizacji parku wiatrowego „Szelf”	Nr XI/63/2003 z dnia 22 lipca 2003	Dziennik Urzędowy Województwa Pomorskiego Nr 144 z dnia 17 listopada 2003
16.	MPZP w m. Łebieniec, Szczenurze i Stęknica gm. Wicko	Nr XI/65/2003 z dnia 22 lipca 2003	Dziennik Urzędowy Województwa Pomorskiego Nr 150 z dnia 27 listopada 2003
17.	MPZP obejmującego północną część obrębu Wojciechowo gm. Wicko	Nr XII/68/2003 z dnia 30 września 2003	Dziennik Urzędowy Województwa Pomorskiego Nr 121 z dnia 6 października 2004
18.	MPZP obejmującego południową część obrębu Wojciechowo gm. Wicko	Nr XII/67/2003 z dnia 30 września 2003	Dziennik Urzędowy Województwa Pomorskiego Nr 121 z dnia 6 października 2004
19.	MPZP trzech parków wiatrowych stanowiących zespół elektrowni wiatrowych położonych w obrębie geodezyjnym Wrzeście i Wicko gm. Wicko	Nr XXIV/118/2004 z dnia 30 listopada 2004	Dziennik Urzędowy Województwa Pomorskiego Nr 7 z 24 stycznia 2005
20.	MPZP trzech parków wiatrowych stanowiących zespół elektrowni wiatrowych położonych w obrębie geodezyjnym Wrzeście i Wicko gm. Wicko	Nr XXIV/119/2004 z dnia 30 listopada 2004	Dziennik Urzędowy Województwa Pomorskiego Nr 7 z 24 stycznia 2005
21.	MPZP trzech parków wiatrowych	Nr	Dziennik Urzędowy



	stanowiących zespół elektrowni wiatrowych położonych w obrębie geodezyjnym Wrzeście i Wicko gm. Wicko	XXIV/120/2004 z dnia 30 listopada 2004	Województwa Pomorskiego Nr 7 z 24 stycznia 2005
22.	MPZP dla terenu działek nr 6/2,63, 64, 65, 66, 67 obrębie geodezyjnym Kopaniewo oraz działek nr 147, 148 w obrębie geodezyjnym Maszewko gm. Wicko	Nr XXXIII/63/2005 z dnia 26 lipca 2005	Dziennik Urzędowy Województwa Pomorskiego Nr 83 z 2 września 2005
23.	MPZP dla terenów w miejscowości Ulinia	Nr XXXIII/65/2005 z dnia 26 lipca 2005 roku	Dziennik Urzędowy Województwa Pomorskiego Nr 98 z 17 października 2005
24.	MPZP zabudowy mieszkalno-turystycznej i rekreacyjnej miejscowości Nowęcin	Nr XL/41/2006 z dnia 16 maja 2006 roku	Dziennik Urzędowy Województwa Pomorskiego Nr 79 z 27 lipca 2006
25.	MPZP wsi Wojciechowo gm. Wicko	Nr XXXIX/15/2006 z dnia 28 marca 2006	Dziennik Urzędowy Województwa Pomorskiego Nr 136 z dnia 21 grudnia 2006
26.	MPZP wsi Wicko	Nr XXII/64/2008 z dnia 27 sierpnia 2008 roku	Dziennik Urzędowy Województwa Pomorskiego Nr 125 z 24 listopada 2008
27.	MPZP wsi Charbrowo	Nr XXV/89/2008 z dnia 18 listopada 2008 roku	Dziennik Urzędowy Województwa Pomorskiego Nr 31 z 3 marca 2009

Źródło: Dane Urzędu Gminy Wicko



Dodatkowo, oprócz miejscowych planów zagospodarowania przestrzennego, w 2008 roku gmina Wicko wydała 7 decyzji o lokalizacji inwestycji celu publicznego oraz 28 decyzji o ustaleniu warunków zabudowy, z czego wszystkie dotyczyły zabudowy mieszkaniowej.

10.3. Uzbrojenie terenu

Obszar gminy Wicko charakteryzuje się dostatecznym wyposażeniem w podstawową infrastrukturę techniczną (wodociąg, kanalizacja, energia elektryczna). Wodociągiem objęta jest niemal cała gmina, podobna sytuacja tyczy się energii elektrycznej. Kanalizacją w całości objęte są miejscowości sąsiadujące z miastem Łeba (Żarnowska, Nowęcín), a także miejscowości Wicko i Charbrowo.

11. Uwarunkowania wynikające z potrzeb i możliwości rozwoju gminy

W celu określenia uwarunkowań wynikających z potrzeb i możliwości rozwoju gminy Wicko sporządzono analizę SWOT.

MOCNE STRONY:

- Wysoki potencjał agroekologiczny i turystyczny Wybrzeża Słowińskiego
- Wysoki potencjał leśny, występowanie dużych zwartych kompleksów leśnych;
- Rozwój turystyki kwalifikowanej;
- Duży udział w powierzchni gminy obszarów Natura 2000, będących wykładnikiem walorów przyrodniczych oraz atrakcyjności krajobrazowej i rekreacyjnej;
- Haenzatycka trasa rowerowa R-10 – międzynarodowy szlak rowerowy
- Położenie w bezpośrednim sąsiedztwie miasta Łeby;
- Tereny pod budownictwo mieszkaniowe;
- Dobrze rozwinięta sieć dróg;
- Dobrze rozwinięta infrastruktura wodociągowa;
- Uregulowane sprawy własnościowe;
- Duży kapitał ludzki;
- Sytuacja planistyczna
- Złóża kopalin



SŁABE STRONY:

- Ograniczenia rozwoju przestrzennego wynikające z występowania wysokich klas bonitacyjnych oraz obszarów chronionych
- Podwyższone ryzyko występowania powodzi w dolinie Łeby;
- Brak właściwej komunikacji (autobusowej i kolejowej) z większymi ośrodkami miejskimi;
- Zły stan techniczny wałów przeciwpowodziowych;
- Duża powierzchnia terenów zalewowych;
- Słabo rozwinięta infrastruktura turystyczna;
- Nierównomierny rozwój gminy;
- Brak alternatywy dla bezrobotnych w zakresie przekwalifikowania zawodowego;
- Rozdrobnienie gospodarstw rolnych;
- Niska świadomość ekologiczna mieszkańców;
- Słabo rozwinięta służba zdrowia
- Brak obwodnic miejscowości: Wicko, Charbrowo, Białogarda

SZANSE:

- Przebudowa sieci dróg;
- Rozwój przemysłu;
- Ulepszenie połączeń kolejowych;
- Caloroczna aktywizacja linii pasażerskiej PKP Lębork - Łeba;
- Rozwój budownictwa mieszkaniowego;
- Rozwój agroturystyki i turystyki kwalifikowanej;
- Wykorzystanie walorów krajobrazowych i przyrodniczych;
- Pozabudżetowe środki finansowe;
- Inwestorzy zagraniczni;
- Współpraca z sąsiednimi gminami np. poprzez wspólne inwestycje turystyczne;
- Inwestycje proekologiczne;
- Dostęp do szkolnictwa wyższego;
- Zatrzymanie migracji ludzi młodych do większych miast i za granicę.



ZAGROŻENIA:

- Emigracja wykształconych młodych ludzi do pracy w krajach UE;
- Skażenie środowiska;
- Stosowanie niewłaściwych technologii w rolnictwie;
- Zagrożenie powodziowe;
- Starzenie się społeczeństwa;
- Niski przyrost naturalny;
- Likwidacja placówek oświatowych;
- Organizacja służby zdrowia;
- Słaby rozwój oferty kulturalnej;

12. Uwarunkowania wynikające ze stanu ładu przestrzennego i wymogów jego ochrony

Przez ład przestrzenny zgodnie z definicją zawartą w ustawie o planowaniu i zagospodarowaniu przestrzennym należy rozumieć takie ukształtowanie przestrzeni, które tworzy harmonijną całość oraz uwzględnia w uporządkowanych relacjach uwarunkowania i wymagania funkcjonalne, społeczno - gospodarcze, środowiskowe, kulturowe oraz kompozycyjno – estetyczne.

Na tle wyżej wymienionej definicji analiza stanu ładu przestrzennego na terenie gminy Wicko uwzględnia następujące czynniki: strukturę przestrzenną, strukturę zainwestowania.

Strukturę przestrzenną obszaru gminy kształtuje w głównej mierze jej położenie w obszarze pradoliny Redy – Łeby, na Wybrzeżu Słowińskim oraz strefie wysoczyzny morenowej. Dodatkowo na strukturę przestrzenną mają wpływ: Słowiński Park Narodowy, rezerваты przyrody a także korytarze ekologiczne: „Przymorski północny” oraz „Pradolny Redy – Łeby”. Wyżej wymienione uwarunkowania z jednej strony stanowią barierę rozwoju przestrzennego, a z drugiej kształtują zróżnicowaną strukturę przyrodniczą sprzyjającą rozwojowi funkcji turystycznych i rekreacyjnych.

W przypadku struktury zainwestowania w gminie Wicko jednoznacznie możemy stwierdzić, iż do najbardziej zainwestowanych terenów należą obszary położone w bliskim sąsiedztwie miasta Łeba, a także wzdłuż głównych szlaków komunikacyjnych. Do szlaków takich należą: droga wojewódzka nr 214 (Lębork - Łeba) oraz droga wojewódzka nr 213. Dogodne warunki dla inwestycji stwarzają także linia kolejowa Lębork – Łeba.



13. Uwarunkowania służące realizacji ponadlokalnych celów publicznych

Uwarunkowania dotyczące zagospodarowania terenu wynikające z realizacji ponadlokalnych celów publicznych na poziomie województwa i kraju określa między innymi Plan Zagospodarowania Przestrzennego Województwa Pomorskiego, który zakłada:

- przebudowa drogi wojewódzkiej nr 214 na odcinku Nowa Wieś Lęborska – Łeba
- budowa obwodnicy miejscowości Wicko i Charbrowo
- przebudowa drogi wojewódzkiej nr 213 na odcinku Wicko – Celbowo i na odcinku Słupsk – Wicko
- budowa gazociągu wysokiego ciśnienia Lębork – Łeba wraz ze stacją redukcyjno – pomiarową 1°
- rozwój lokalnej linii kolejowej nr 229 i różnych form przewozów sezonowych
- udrożnienie kanału Chełst
- budowa zbiornika retencyjnego i zastawki betonowej na Charbrowskiej Strudze
- remonty i utrzymanie wałów przeciwpowodziowych
- prawidłowe utrzymanie i konserwacja kanałów melioracyjnych



Spis rycin

Ryc. 1. Położenie gminy Wicko na tle województwa pomorskiego oraz powiatu lęborskiego	5
Ryc. 2. Liczba mieszkańców poszczególnych wsi w gminie Wicko w 2008 roku	61
Ryc. 3. Liczba ludności oraz gęstość zaludnienia gminy Wicko w latach 2000 - 2006.....	62
Ryc. 4. Ludność gminy Wicko według płci w latach 2000 – 2007	63
Ryc. 5. Przyrost naturalny, saldo migracji oraz rzeczywisty przyrost liczby mieszkańców w gminie Wicko w latach 2000 – 2007.....	66
Ryc. 6. Rzeczywisty przyrost ludności wg J. Webba w gminie Wicko w latach 2000 - 2008.....	67
Ryc. 7. Struktura płci i wieku miasta gminy Wicko w 2007 r.	68
Ryc. 8. Ludność wg ekonomicznych grup wieku w gminie Wicko w latach 2000 - 2007 r.....	69
Ryc. 9. Liczba bezrobotnych oraz stopa bezrobocia w gminie Wicko w latach 2003 – 2006	70
Ryc. 10. Liczba pracujących z podziałem na płeć w gminie Wicko w latach 2000 – 2006	71

Spis tabel

Tab. 1. Rzeki i ciek na obszarze gminy Wicko	13
Tab. 2. Stany charakterystyczne SSW i SNW i o prawdopodobieństwie przekroczenia $p=1\%$ i $p=10\%$ dla posterunku Łeba i Izbica na rzece Łebie	14
Tab. 3. Przepływy charakterystyczne SSQ i SNQ dla rzeki Łeby	14
Tab. 4. Pomniki przyrody na obszarze gminy Wicko.....	20
Tab. 5. Studium władania gruntów gminy Wicko.....	35
Tab. 6. Rejestr Wojewódzkiego Konserwatora Zabytków	37
Tab. 7. Gminna ewidencja zabytków.....	40
Tab. 8. Stanowiska archeologiczne w gminie Wicko.....	42
Tab. 9. Cmentarze w gminie Wicko.....	56
Tab. 10. Parki w gminie Wicko	58
Tab. 11. Sytuacja demograficzna gminy Wicko na tle województwa pomorskiego, powiatu lęborskiego i gmin powiatu lęborskiego w 2000 oraz 2006 r.	60
Tab. 12. Ruch naturalny gminy Wicko w latach 2000 - 2007	64
Tab. 13. Migracje w gminie Wicko w latach 2000 - 2007	65
Tab. 14. Zestawienie ruchu naturalnego oraz ruchu migracyjnego w gminie Wicko w latach 2000 - 2007.....	66
Tab.15. Ludność wg ekonomicznych grup wieku w gminie Wicko w latach 2000 - 2007 r.....	69
Tab.16. Sytuacja mieszkaniowa na obszarze gminy Wicko w 2000 i 2007 r.....	72
Tab.17. Szkoły podstawowe w gminie Wicko, rok 2000 i 2006.....	73
Tab. 18. Lista szkół na obszarze gminy Wicko	73
Tab. 19. Drogi powiatowe w gminie Wicko.....	81
Tab. 20. Zestawienie miejscowych planów zagospodarowania przestrzennego gminy Wicko	83